

# SHINCHI

2018

No.562

広報

新地

4



町内3保育所の満了式が3月29日、それぞれ行われ、福田保育所8名、新地保育所32名、駒ヶ嶺保育所15名が満了を迎えました。

子どもたちは希望に満ちあふれた表情で、満了証書を受け取りました。

# 「住んでみたい、住み続けたい」 町づくりをめざし

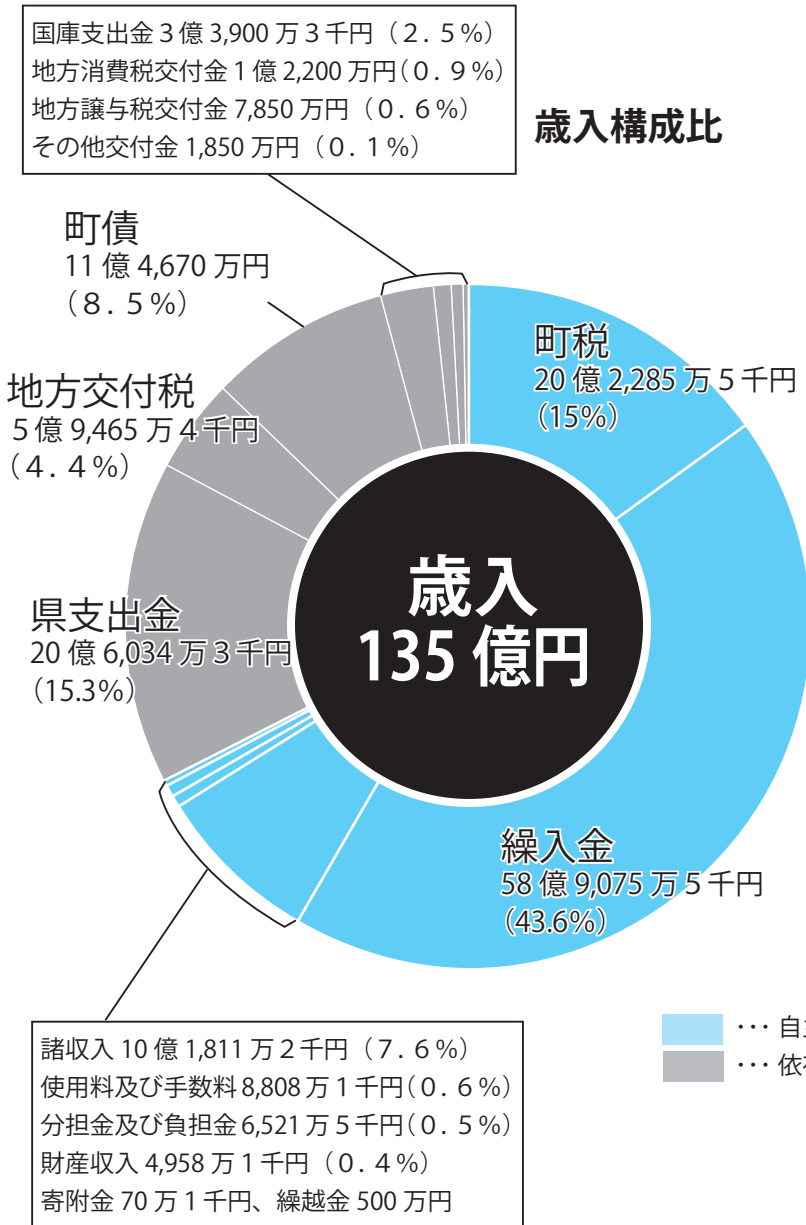
平成30年度一般会計当初予算は、歳入歳出それぞれ135億円で、前年度より25億3千万円の増となりました。

東日本大震災後、最優先課題であった住宅再建の防災集団移転や、災害公営住宅整備などが完遂し、平成30年度においては、交流人口の拡大に寄与することが期待される新地駅周辺市街地復興整備事業や、防災緑地公園などの復興事業の総仕上げを全力で推し進めます。

また、将来の展望と方向性を示す「新地町第5次総合計画後期基本計画」による人口対策や地域経済活性化策を含め、民間活力を活かしたさまざまな取り組みによる「地方創生」を推進します。

町民生活向上の要となる教育、福祉、生活環境整備

## 歳入構成比



## 歳入

一般会計の歳入予算は135億円です。

自主財源の主なものは、町税の20億2,285万5千円と、繰入金の58億9,075万5千円です。

町税は、前年度より1,642万6千円の増額を見込んでいます。町民税で1,053万3千円、固定資産税で964万9千円、軽自動車税で132万円の増額ですが、町たばこ税で507万6千円の減額となっています。

繰入金のうち復興基金繰入金は52億3,937万5千円となっています。

国や県などから配分される予算などの依存財源は、国庫支出金が3億3,900万3千円、県支出金が20億6,034万3千円、地方交付税が5億9,465万4千円、町債が11億4,670万円です。

歳入予算に占める割合は、自主財源が67.7%、依存財源が32.3%となっています。

## 平成 30 年度 特別会計予算

項目	予算額	前年度当初予算比
国民健康保険	10 億 1,000 万円	△2 億 9,189 万 5 千円
介護保険	9 億 2,716 万 9 千円	4,405 万 9 千円
後期高齢者医療	1 億 6,765 万 3 千円	1,067 万 1 千円
公共下水道事業	2 億 3,950 万円	331 万 2 千円
農業集落排水事業	5,390 万円	338 万 5 千円
新地南工業団地整備事業	5,454 万円	985 万 4 千円

# 一般会計予算

# 135億円

(復旧・復興)

## 震災関連事業に88億円

交流人口の拡大へ

新地駅周辺市街地復興整備事業

復興事業の総仕上げを

防災緑地公園、水産業共同利用施設復興整備事業

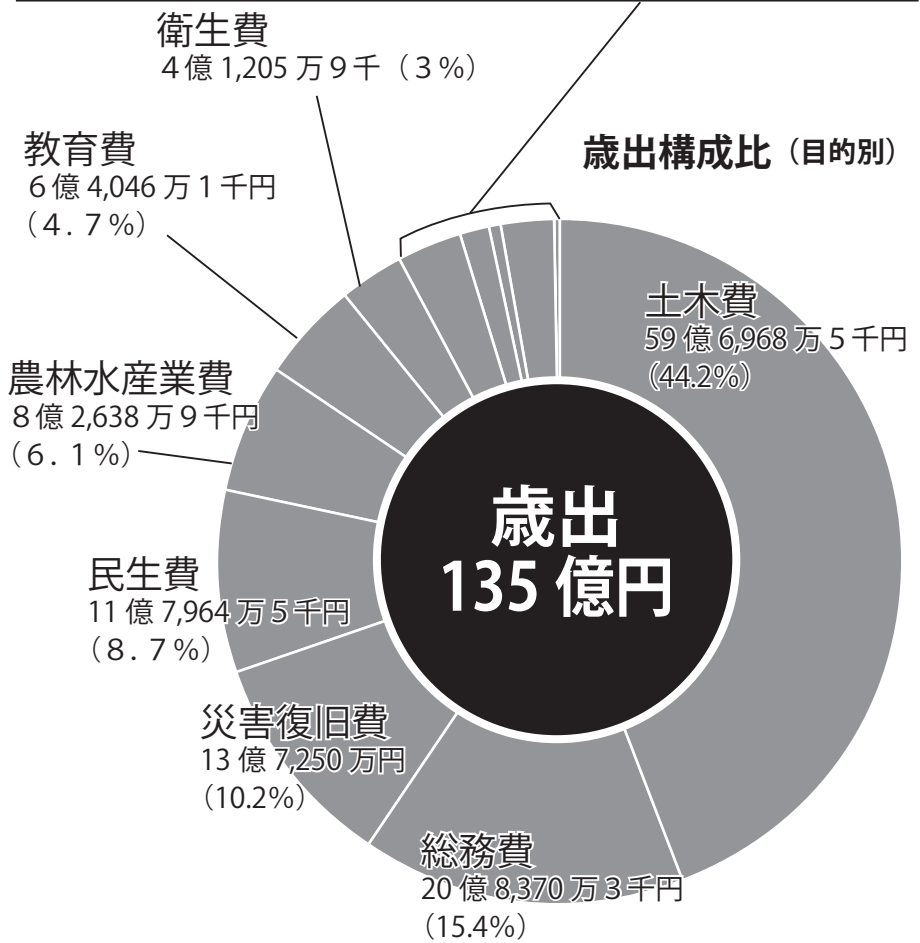
### 歳出 (主な事業)

歳出予算 135 億円のうち、通常予算は 46 億 6,824 万 7 千円、復旧復興予算は 88 億 3,175 万 3 千円となっています。

主な事業として、人口対策の柱となる「住んでみたい、住み続けたい」町づくりをめざした住宅団地の造成事業や、駒ヶ嶺公民館建設事業、子育て支援の充実を図る保育所施設環境整備事業、教育環境の向上につながる小中学校施設環境整備事業、町が推進するICT教育の充実をめざす次世代学校支援モデル構築事業などに取り組みます。

復旧復興事業では、交流センターや複合商業施設の建設や大規模商業用地の整備を行う新地駅周辺市街復興整備事業、沿岸部の防災緑地公園整備事業、漁港周辺の環境を整備する水産業共同利用施設復興整備事業、被災した海釣り公園の再開をめざした海釣り公園改築整備事業などにも引き続き取り組みます。

公債費 4 億 2,589 万 9 千円 (3.1%) 消防費 1 億 8,312 万 8 千円 (1.4%)  
議会費 7,770 万 2 千円 (0.6%) 商工費 3 億 682 万 7 千円 (2.3%)  
労働費 500 万 1 千円 (0.1%) 予備費 1,700 万円 (0.1%) 諸支出金 1 千円



# 平成30年度 新地町職員 人事異動

社係長 大和田康浩（都市計画課課長補佐兼任住宅係長）

## 【主査】

▽都市計画課都市計画係主査 小野健一（復興推進課事業係主査）

【課長補佐相当職】

▽農林水産課副主幹兼農林整備係長 千葉秀一（都市計画課副主幹兼都市計画係長）

## 【主任保育士】

▽町民課福田保育所主任保育士 阿部郁子（町民課駒ヶ嶺保育所主任保育士）  
▽町民課駒ヶ嶺保育所主任保育士 齊藤千尋（町民課福田保育所主任保育士）

【係長】

▽町民課主任主査兼生活環境係長 野田茂男（農林水産課主任主査兼農林整備係長）  
▽企画振興課主任主査兼企業立地推進室次長 齋藤敬一（健康福祉課主任主査兼福祉係長）  
▽都市計画課主任主査兼都市計画係長 佐藤武伸（町民課主任主査兼生活環境係長）  
▽都市計画課主任主査兼住宅係長 森幸英（企画振興課主任主査兼企業立地推進室次長）

## 【主任調理員】

▽教育総務課生涯学習係主任調理員 兼福田小学校主任調理員 高野悦子（教育総務課生涯学習係主任調理員）

【副主任主査】

▽都市計画課住宅係副主任主査 阿部友幸（教育総務課生涯学習係副主任主査）  
▽教育総務課生涯学習係副主任主査 阿部貴浩（税務課固定資産係副主任主査）  
▽農林水産課農林水産係副主任主査 高崎浩孝

## 【副主任主査】

▽都市計画課住宅係副主任主査 阿部友幸（教育総務課生涯学習係副主任主査）  
▽教育総務課生涯学習係副主任主査 阿部貴浩（税務課固定資産係副主任主査）  
▽農林水産課農林水産係副主任主査 高崎浩孝

## 【新採用職員】

▽税務課税務係主事 佐藤和司  
▽町民課新地保育所保育士 石田恵理華  
▽町民課福田保育所保育士 鈴木侖奈

## 【任期付職員】

▽企画振興課企業立地推進室長兼調整専門官 高木光雄  
▽農林水産課農林水産係（併）農業委員会事務局農地係 渡部和秋  
▽社会福祉協議会事務局局長 平間正光  
▽教育総務課公民館長 黒庄一  
▽都市計画課都市計画係 渡辺祐吉  
▽町民課新地保育所保育士 駒木根幸子  
▽図書館長 菅野勝則  
▽復興推進課計画係 加藤泉  
▽町民課児童館長 荒よし子  
▽農林水産課農林整備係 吉田栄喜  
▽町民課（保育士） 横山多慧子  
▽町民課（保育士） 荒陽子  
▽町民課（保育士） 斎藤芳江  
▽教育総務課（調理員） 鈴木睦美  
▽教育総務課（調理員） 大石久美子

## 【主任主査】

▽建設課主任主査（下水道係担当） 佐藤孝幸（都市計画課主任主査（住宅係担当））

## 【地方自治法に基づく派遣協定による受入】

▽復興推進課計画係 吉本幸弘（高知県任期付職員）

異動内容は次のとおりです。（ ）は前任職です。

## 【課長】

▽議会事務局 佐藤武志（相馬方部衛生組合事務局総務課長）  
▽町民課長 大堀勝文（総務課課長補佐）

## 【課長補佐】

▽健康福祉課課長補佐兼福



佐藤和司  
(税務課税務係)



石田恵理華  
(新地保育所)

町民の皆様にご挨拶  
する職員になれるよう頑張  
ります。  
よろしくお願いいたします。

(4月1日付)

### 新採用職員紹介

- ▽復興推進課事業係 Ⅱ 福田久雄(神奈川県任期付職員)
- ▽復興推進課事業係 Ⅱ 寺島登(福島県任期付職員)
- ▽復興推進課事業係 Ⅱ 佐藤丈夫(福島県任期付職員)
- ▽都市計画課都市計画係 Ⅱ 岡田修平(福島県任期付職員)
- ▽都市計画課住宅係 Ⅱ 大野勉(千葉県)
- ▽都市計画課住宅係 Ⅱ 伊藤一一(福島県任期付職員)
- ▽建設課建設係 Ⅱ 森瀬智(長崎県島原市)
- ▽建設課建設係 Ⅱ 今野得郎
- (福島県任期付職員) Ⅱ 健康福祉課健康係(保健センター) Ⅱ 大塚佳子(福島県任期付職員)
- ▽農林水産課農林整備係 Ⅱ 近畿農政局
- 【退職(平成30年3月31日付)】
- ▽議会議務局長 Ⅱ 平間正光
- ▽町民課副主幹兼福田保育所主任保育長 Ⅱ 大槻成子
- 健康福祉課健康係副主任保健師 Ⅱ 木幡みゆき
- ▽町民課新地保育所副主任保育士 Ⅱ 高橋こずえ

## 農業委員及び農地利用最適化推進委員の募集の延長について

新地町農業委員会では、農業委員・農地利用最適化推進委員を募集しておりますが、募集定員に満たなかったため、募集期間を延長します。

### ▼募集定員

- ・農業委員 7名
- ・農地利用最適化推進委員
 

第2区(担当地区：明地・中里・木崎・作田・旧埒浜)	2名
第3区(担当地区：岡・新地町・中島)	2名
第5区(担当地区：大戸浜・今泉・旧釣師)	1名
第6区(担当地区：菅谷・高田・城内・上ノ町・新町・駒ヶ嶺町)	1名
第7区(担当地区：渋民・藤崎・今神・深町・富倉・原相善)	2名

▼募集期間 4月20日(金)まで

◎問い合わせ 農業委員会事務局 (☎2195)

## 花いっぱい運動 参加団体募集

新地町観光協会では、潤いのある観光まちづくりのため、花いっぱい運動を行っています。参加希望の事業者や団体の皆さまへ種と土、育苗ポットを配布しますので、以下によりお申し込みください。(苗は配布しません)

### 申込方法

役場2階町観光協会(企画振興課内)にある申込用紙に必要事項を記入して、お申し込みください。

申込期限 4月16日(月)

### その他

申込多数の場合、希望数量に満たない場合があります。受け渡しは4月下旬の予定です。コンクールに参加され、上位に入賞した団体には表彰状と賞金を授与いたします。

◎申し込み・問い合わせ 新地町観光協会(企画振興課内) (☎2112)

# まちの話題

## ネ しんちの子育て考え隊寄贈 ームプレートを寄贈

しんちの子育て考え隊から町内3保育所と新地町児童館にネームプレートを寄贈いただきました。

ネームプレートは福島大学の「福島めばえ助成金」を活用して購入したもので、1月から設置しています。

また、同助成金で防災集団移転団地の集会所に屋内遊具なども整備しました。



## 町 観光ボランティア隊 認定式 の魅力をPR

観光ボランティア隊の認定式が3月6日、役場で行われました。

観光ボランティア隊は、地域の自然・特産品・歴史・文化・震災復興などに興味関心のある方を募集し、視察研修を行い7名の方が認定されました。今後、観光協会と連携し町が誇れる魅力をPRしていきます。



## 町 明治大学公認サークル「しんち一む」 長へ活動報告

明治大学公認のボランティアサークル「しんち一む」が3月9日、町長を訪ね、サークル設立の経緯や、昨年3月から行ってきた駒ヶ嶺小学校と福田小学校での特別授業について、目的や授業内容について報告しました。

加藤町長は「町には若い人が少なく大学生が歩いているだけで町が活気づくので来てくれてありがたい」と話しました。



## 夢 尚英中学校卒業証書授与式 への新たな一歩

尚英中学校では3月13日、第53回卒業証書授与式が行われ、卒業生84名が夢と希望を胸に、それぞれの進路に向け新たな一歩を踏み出しました。

式では、卒業生一人ひとりに卒業証書が手渡され、星健一校長が「共に学び、共に汗を流した同窓の仲間を卒業しても大切にしたいと思えます。」と式辞を述べました。

卒業生を代表して、安彦修斗君は今までの中学校生活を振り返り、3年間共に過ごした同級生へ「3年間の思い出を大切にすることで変わらぬ友情を持ち続けることができる、皆さんと巡り会えたことを幸せに思います」と話し、家族、先生、地域住民への感謝も伝えました。



▲福田小学校

## 思 各小学校卒業証書授与式 い出胸に旅立ち

町内3小学校の卒業式が3月23日、それぞれの小学校で行われました。

福田小学校では12名、新地小学校では37名、駒ヶ嶺小学校では26名が6年間過ごし思い出の詰まった学舎を巣立ちました。



▲新地小学校



▲駒ヶ嶺小学校

## 震 東日本大震災追悼式 災から7年、犠牲者へ祈り

東日本大震災から7年を迎えた3月11日、町改善センターで町主催の東日本大震災追悼式が執り行われました。

式には震災で犠牲になられた家族を始め、町民、町関係者ら約300名が参列し加藤町長が式辞で「一人ひとりの生活の復興、心の復興を目指し、町民みんなで助け合って一緒に復興を果たせるよう寄り添っていきたいと思います。」と述べました。地震発生時刻の14時46分には、参列者全員で黙祷を捧げ、追悼供養碑に献花を行いました。



## キンボールスポーツ交流大会 ユーススポーツで交流

町スポーツ推進委員ならびに町教育委員会主催による第1回キンボール交流大会が3月18日、町総合体育館で開催されました。

ジュニアの部と一般の部と併せて11チーム、総勢55名の選手が参加し、老若男女問わずボールを追いかけ、白熱した大会となりました。試合結果は次のとおりです。

### 【ジュニアの部】

優勝 卍福田魂卍  
2位 チームツムツム  
3位 ハムハム隊

### 【一般の部】

優勝 F i g  
2位 チームままだo l l  
3位 J A P E X





## 新 こどもの広場 桜植樹 地を桜の名所に

アイラブしんちサークルの桜の植樹が3月18日、町総合公園こどもの森広場で行われました。新地町に桜の名所をつくり、町を活性化させようと10年計画で始まり今年で7年目。

三鷹ロータリークラブやNPO法人みらいと、商工会青年部の支援のもと、ソメイヨシノの苗木12本を植樹し、これまでの合計が134本になりました。



## 復 磯山展望緑地 みかん植樹活動 興への願いを込めて

福田小学校のみかんの植樹活動が、3月19日、磯山展望緑地で行われました。全国各地からたくさんの震災支援をいただいたことを忘れず、地域住民の方々を元気づけたいという願いから、「らちはまだいこんの会」の支援を受けて実現しました。福田小学校全児童でみかんの苗木73本を植樹し、5年後を目安に収穫する予定です。



## 帝 新地町歴史講座 国ホテルと遠藤新

3月18日、新地町歴史講座が、歴史時代小説家の植松三十里氏を講師としてお迎えし開催されました。来場者は70名を数え大盛況でした。

講演は、帝国ホテルの建設時に発生した数々のアクシデントや、巻き込まれていく人間模様が紹介され、なかでも福田地区出身の大建築家「遠藤新」が重要な役割を果たしたことが伝えられました。

また新地町図書館では、植松三十里・帝国ホテル関連コーナーを設け貸し出し中です。皆様ぜひご利用ください。



**感** 駒ヶ嶺小学校 ステージ幕披露式  
 謝の気持ちを込めて

駒ヶ嶺小学校のステージ幕の披露式が3月19日、同校体育館で行われました。

ステージ幕は町内立地企業の株式会社リードから頂いた寄付により設置されました。

式では、加藤町長から鍋谷代表取締役社長へ感謝状が贈られ、生徒を代表して荒美咲さん（6年生）が「きれいで立派になったステージで卒業式を迎えられ嬉しいです」と謝辞を述べました。



▲鍋谷社長へ謝辞を述べる荒美咲さん（6年生）



▲寄贈されたステージ幕を背景に全児童で記念撮影

**腹** 人形芝居燕屋 上演  
 話術と人形芝居に歓声

くすのき燕が演出・出演する人形芝居燕屋が3月19日、新地保育所で行われました。腹話術「ハロー！カンクロウ」と肩掛け人形芝居「さんまいのおふだ」を披露し、人形や楽器を使ったパフォーマンスに子どもたち歓声が響きました。

東北の子ども達にエールを送る会の主催で新地保育所、児童館の子どもたちとその保護者を対象に行われました。



## 教 株式会社フレスコキクチ寄贈 教育用品備品を小中学校へ

株式会社フレスコキクチから町内小中学校に教育用品備品の寄贈があり、贈呈式が3月22日、町役場町長室で行われました。

菊地盛夫代表取締役社長と酒井正則新地店店長が訪れ、加藤町長に目録を手渡しました。



## 花 花と緑いっぱいのふるさとづくりプロジェクト 花っぱいのまちを目指して

県内の市町村に花を植える「ふくしまを花で飾ろう『市町村の花』の花壇プロジェクト」のセレモニーが3月22日、町総合公園内で行われ県の花ネモトシャクナゲと町の花サクラを植えた花壇の完成を祝いました。

セレモニーでは、プロジェクトの実行委員会代表の福島民友新聞社菅野厚常務取締役が「町民の皆さま花を見て心安らいでいただければと思います。」とあいさつし、開催地代表の加藤町長が「町民と一緒に花いっぱい運動を広げていきたいと思います。」とあいさつした後、「花いっぱいのもちづくり宣言」を宣言しました。

また、6月に南相馬で開催される第69回全国植樹祭に向け、県民参加の森林づくりに取り組む「森林とのきづなづくり植樹リレー」も行われ、菅野常務がブナ製バトンを加藤町長に手渡しました。



## 農 防霜対策本部会議 作物の被害防ぐ

新地町防霜対策本部会議が3月23日、役場で行われ、防霜対策本部を5月31日までの期間設置することを決めました。

会議では、作物別凍霜害気象災害防止対策、霜注意報、「霜に関する情報」について協議を行いました。



## 平成30年4月から国民健康保険制度が変わります

国民皆保険を将来にわたって守り続けるため、平成30年4月から、これまでの市町村に加え都道府県も国民健康保険の運営を担うこととなります。

各市町村は加入者から保険税を集め、都道府県に納付し、都道府県より市町村保険給付に必要な費用が支払われます。

国民健康保険の財政運営の仕組みは変わりますが、医療の受け方は変わりません。

また、被保険者証の交付や保険税の納付先、保険給付の申請、各種届出の窓口は、これまでどおり町役場となります。

### 【平成30年4月から変わること】

#### ●被保険者証の様式が変わります

4月以降、国民健康保険に加入される方のみ被保険者証が新しくなります。現在発行している保険証は9月30日の有効期限までそのまま利用することができます。

#### ●資格の取得・喪失は都道府県単位になります

4月以降、県内で引っ越した場合でも福島県の被保険者資格は継続します。また、引っ越した場合には被保険者証は転居後の市町村で新たに交付されます。

#### ●高額療養費の多数回該当が都道府県単位で通算され、加入者の負担が軽減されます

同じ都道府県内であれば、他の市町村に引っ越した場合でも、引っ越し前と同じ世帯であることが認められるときは、高額療養費の多数回該当が通算されます。

◎問い合わせ 健康福祉課 (☎62 2 9 3 2)



## 平成30年工業統計調査を実施します

- 平成30年工業統計調査は、従業者4人以上の全ての製造事業所を対象に、平成30年6月1日時点で実施します。
- 工業統計調査は、我が国における工業の実態を明らかにすることを目的とする政府の重要な調査で、統計法に基づく報告義務のある基幹統計調査です。
- 調査の結果は中小企業施策や地域振興など、国及び地域行政施策のための基礎資料として利活用されます。
- 調査票に御記入いただいた内容は、統計作成の目的以外（税の資料など）に使用することは絶対にありません。
- 調査の趣旨・必要性を御理解いただき、御回答をよろしくお願いいたします。



経済産業省・福島県・新地町

# ゆっくりとお茶を飲みながら ホット一息！ オレンジカフェでお話しませんか？

町包括支援センターでは、平成29年10月にオレンジカフェをオープンしました。認知症の方やご家族、地域の皆さん、どなたでも自由に参加できる集いの場として、月1回開催し3月まで6回開催、延べ75名の方にご参加いただきました。10名前後の人数で話し手と聞き手が良い雰囲気でお茶を飲みながら、ゆったりとひと息つける集いの場です。また、その時の要望に応じ、健康に関するミニ講座やレクリエーションも取り入れています。



オレンジカフェの様子（3／22）

《講話およびギター演奏》

講話）認知症と薬の効果・薬の飲み忘れを防ぐには

演奏）ギター鑑賞でリフレッシュ

講師）クオール薬局新地町店 協坂 真弘 薬局長（兼）管理薬剤師



## ～ 平成30年度オレンジカフェに行ってみよう ～

4月以降も地域の皆様が気軽にご利用でき、集える場としてオレンジカフェを継続していきます。コーヒーやお茶、お菓子等をご用意してお待ちしていますので、お気軽にお越しください。

平成30年度 開催日時			
4月26日(木)	5月10日(木)	6月28日(木)	7月26日(木)
8月23日(木)	9月27日(木)	10月25日(木)	11月22日(木)
12月20日(木)	平成31年1月24日(木)	2月28日(木)	3月28日(木)
いずれも午後1時30分～3時			

場 所 新地町保健センター

参加費 無料

◎問い合わせ先 新地町地域包括支援センター（☎② 5580）

新地町保健センター（☎② 2096）

# 図書館へ行こう

Let's go to Library

=新着本・CD・DVDのご案内=

## 4月の読み聞かせ会

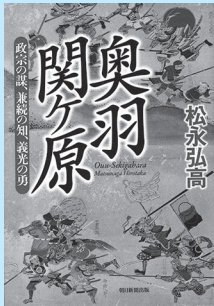
日時 4/21(土) 11時～

図書館ボランティア「スイミー」のみなさんによる絵本の読み聞かせなどを行います。

### ◎一般書

#### 『奥羽関ヶ原』

松永 弘高



慶長5(1600)年夏。伊達政宗、直江兼続、最上義光という奥羽を代表する3人の武将の視点で、関ヶ原合戦とほぼ同時におきていた奥羽の争乱をダイナミックに描く長篇歴史小説。

#### 『謎々将棋・囲碁』

新井 素子 他



将棋で「投了できる人工知能」を開発する若者たちの葛藤を描いた瀬名秀明「負ける」をはじめ、ミステリー・SF界の精鋭6人が、将棋・囲碁をテーマに描いたアンソロジー。

『刑事の怒り』

薬丸 岳

『立ち直る力』

辻 仁成

『六輔五・七・五』

永 六輔

『54字の物語 意味がわかると

ゾクゾクする超短編小説』

『本能寺の変 生きていた光秀』

『仕立てて楽しむつる植物』

『コメリではじめる

簡単 DIY 暮らしバージョンアップ術』

『これなら獲れる！ワナのしくみと仕掛け方』

#### 《展示コーナー》

『Let's SPORTS!』(4月1日～26日)

この春はじめたいスポーツや、体づくりに関する本を展示・貸出します。

『2018年本屋大賞』(大賞発表後)

全国の書店員が選ぶ一番売りたい本、「本屋大賞」の大賞受賞作品のほか、ノミネート作品を展示・貸出します。

『子どもの読書週間』(4月15日～5月27日)

4月15日を「よいこの日」として「よいこの読書コーナー」を設置し、児童文学賞受賞図書の展示や、子ども読書ラリーを実施します。

ラリー達成者には素敵な記念品をプレゼント！

### ◎児童書

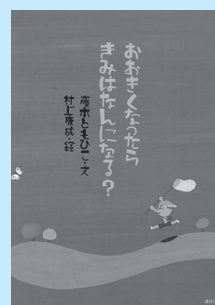
#### 『花見べんとう』

二宮 由紀子



今日はお花見にでかけるといふ春の日の朝。「こんにちは」とやってきたのは、卵焼き。トリのからあげや、ミートボールもやってきて…。花見べんとうの中でくりひろげられる、ドタバタ大さわぎの落語ワールド。

#### 『おおきくなったらきみはなんになる?』 藤本ともひこ



きみがやりたいことは、きみがきめるんだ。きみがやりたいことを、きみがやるんだ。きっと、できる! 絵本作家・藤本ともひこが、子どもたちに語りかけてきた言葉を絵本化。

『じゃぶじゃぶじゃぐちくん』

新井 洋行

『ぜったいあけちゃダメッ!』

アンディ リー

『となりの火星』

工藤 純子

『学校ふしぎクラブと言葉の国』

『声優さんっていいな』

#### ●CD

『MODE MODE MODE』 UNISON SQUARE GARDEN

『juice』

Little Glee Monster

『THANK YOU BLUE』

DAOKO

『2018 GRAMMY ノミニーズ』

『ダンシング・ヒーロー

～スーパー・ディスコ・ヒッツ決定盤!』

『スリーピング・オルゴール』

#### ●DVD

『しまじろうアニメ おやこのポカポカ傑作選』

『にっぽん百名山 東日本の山②』

『第56回福島県芸術祭』

#### 図書館カレンダー(4月)

日	月	火	水	木	金	土
				5	6	7
8	9	10	11	12	13	14
15	16	17	18	19	20	21
22	23	24	25	26	27	28
29	30	5/1	2	3	4	5

■は休館日



スマートフォン用  
QRコード

保育所から  
こんにちは  
新地保育所

進級・入所  
おめでとう！

春は新しいお友だちとの  
出会いの季節です。

保育所では今年も元氣  
いっぱい子どもたちを迎  
え、新しい生活がスタート  
しました。初めてのにお友だ  
ちは、新しい環境に戸惑  
い、不安になったり泣いて  
しまったりするかもしれま  
せん。

しかし、たくさんのお友  
だちや先生と触れ合った  
り、いろいろな行事に参加  
したりする中で、楽しく過  
ごせるようになっていきま  
す。みんなでたくさんあそ  
びましょうね！

元氣な子どもたち！

天気の良い日は、みんな  
お庭に出てあそぶのが大好  
き！町内の保育所の庭は、  
どこも広々としているの  
で、のびのびと元氣にあそ  
べますね。

また、お部屋では、子ど  
もたちの大好きなブロック  
やままごと道具、絵本など、  
年齢に合わせたおもちゃが  
たくさんあります。時には、  
粘土、のり・はさみなどを  
使って製作活動を行ったり  
もします。



楽しい行事がいっぱい！

保育所では、季節や年齢  
に合わせて、いろいろな行  
事を行っています。子ども  
たちにとって年中行事は、  
大きな楽しみであり、季節  
感や日本の文化について学  
ぶ機会にもなり大切にして  
います。遠足や夏祭り、運  
動会、誕生会、保育発表会  
やもちつき会、豆まき会、  
ひな祭り会などの伝統行事  
が、年間を通してあります。  
いろいろなことを経験し  
成長する子どもたちです。



母と子の健康

健康診査	対象者	日時(受付時間)
母子手帳交付	妊娠とわかったら、な るべく早く母子手帳の 交付を受けましょう	4月20日(金)
		5月11日(金)
		9:00~10:00
3歳児健診	26年10月~12月生	4月16日(月) 13:00~13:15
1歳6か月児 健診	28年8月~10月生	5月7日(月) 13:00~13:15
離乳食相談会	29年9月~12月生	5月8日(火) 9:45~10:00

◎問い合わせ 保健センター (☎2096)  
※乳幼児健診の際には、『母子手帳』『バスタオル』『問  
診票』を持参してください。当日体調が悪い場合や、  
都合の悪い方は、保健センターにご連絡ください。

たんぼひろば

期日	内容	場所
4月11日(水)	開講式	児童館

◎問い合わせ 児童館 (☎4432)

4月

- 各保育所 4日 入所式
- 新地保育所 25日 交通安全教室
- 駒ヶ嶺保育所 26日 交通安全教室
- 福田保育所 27日 交通安全教室

子どものつぎやき

新しい靴になり  
保育士がそのことに気付き  
保育士  
「新しい靴に  
なったんだね！」  
2歳女児Aちゃん  
「うん！足が長くなったの」  
と自慢げに教えてくれました。

# 暮らしの情報



## 保育所・児童クラブ 臨時職員登録者募集

町では、保育所臨時職員及び児童クラブ臨時職員の登録者を次のとおり募集します。

### 【保育所臨時職員】

#### 応募資格

- ・ 臨時保育士
  - ・ 保育士の資格を有する方
- 賃金 8,000円/日
- 勤務場所 町内各保育所
- 募集人員 若干名

#### ・ 保育補助員

資格は問いません。

- 賃金 6,500円/日
- 勤務場所 町内各保育所

### 募集人員 若干名

#### ・ 臨時調理員

調理師の資格を有する方

賃金 6,700円/日

勤務場所 町内各保育所

募集人員 若干名

### 【児童クラブ臨時職員】

#### 応募資格

#### ・ 補助員

資格は問いません。

賃金 8,200円/時間

勤務日 月曜～土曜日のうち

5日以内

#### 勤務時間

平日 13時～18時

土曜日・学校休校日

8時～13時/13時～18時

勤務場所 町内各児童クラブ

募集人員 若干名

### ◆ 共通事項

#### 登録期間

登録の日～平成31年3月末日

#### 雇用期間

6か月以内（ただし、この

期間を更新することができ

ます）

#### 登録・選考方法

書類審査により登録し、雇用の際に勤務日・場所等を相談します。

受付期限 4月18日(水)

申込手続 役場総務課で交

付する申込用紙に必要事項を記入し、役場総務課に提出してください。

※郵便により申込用紙を請求する場合は、封筒の表に

「〇〇登録申込用紙請求」と朱書きし、120円切手を貼った宛名明記の定形返信用封筒を必ず同封してください。

◎問い合わせ 総務課（☎2111）

◎問い合わせ 農林水産課（☎2194）

◎問い合わせ

◎問い合わせ

◎問い合わせ

◎問い合わせ

◎問い合わせ

◎問い合わせ

◎問い合わせ

◎問い合わせ

◎問い合わせ

◎問い合わせ

◎問い合わせ

◎問い合わせ

◎問い合わせ

◎問い合わせ

◎問い合わせ

◎問い合わせ

◎問い合わせ

◎問い合わせ

◎問い合わせ

◎問い合わせ

◎問い合わせ

◎問い合わせ

### 町内の空間線量率調査結果

町では、町内24か所で放射線量の独自調査を行いました。3月22日の測定結果は次のとおりです。(μSv/h)

なお、町内の空間線量率が低く安定していることから、平成30年度からは4半期毎に1回の調査を行い、測定結果を広報紙及びホームページでお知らせします。

	測定場所	地表面	測定値
1	福田小学校	土	0.06
2	福田保育所	土	0.04
3	木崎公会堂	土	0.08
4	新地北工業団地	砂利	0.08
5	鈴宇峠県境	砂利	0.15
6	沢口ふれあい広場	芝	0.07
7	狼沢集会所	土	0.12
8	新地小学校	土	0.05
9	尚英中学校	土	0.06
10	新地保育所	土	0.06
11	鹿狼山登山口駐車場	砂利	0.14
12	今泉農業集落排水処理場	砂利	0.07
13	総合公園こどもの森	芝	0.08
14	新地浄化センター	芝	0.10
15	岡公会堂	舗装	0.08
16	杉目集会所	舗装	0.07
17	大戸浜緑地広場	舗装	0.08
18	新地町役場	舗装	0.08
19	菅谷公会堂	土	0.11
20	駒ヶ嶺小学校	土	0.06
21	駒ヶ嶺保育所	土	0.04
22	大沢北国道113号県境	砂利	0.09
23	藤崎公会堂	砂利	0.08
24	旧富倉公会堂	舗装	0.07

※測定は月1回、地上1m（3保育所は50cmの高さ）

## 農作業事故に注意しましょう！

農作業の時期を迎えます。

毎年、農耕作業用機械による事故や水路等に転落するなどの事故が発生していますので、作業の際には注意しましょう。また、作業機械で公道を走る時は、作業機械に付着した土砂等を取り除き、道路を汚さないよう心がけましょう。

◎問い合わせ 農林水産課（☎2194）



公立相馬総合病院  
泌尿器科の診療体制の変更について

4月2日より以下の通り泌尿器科の診療体制が変更になりました。

月	火	水	木	金
馬目雅彦 医師	休診	馬目雅彦 医師	福医大 医師	熊佳伸 医師

◎問い合わせ

公立相馬病院 (☎<sup>36</sup>5101)

献血のご案内



献血のご協力  
よろしく申し上げます

日時 4月25日(水) 13時30分～16時

場所 新地町役場前広場

◎問い合わせ 保健センター (☎<sup>62</sup>2096)

平成29年全国税関

関税法違反事件の取締り状況

税関から、平成29年の全国税関における関税法違反事件の取締り状況をお知らせします。

不正薬物全体の押収量は約1,379kg(前年比16%減)と減少しましたが、過去4番目を記録しています。

覚醒剤の押収量にあっては、2年連続して1トンを超える等依然として深刻な状況となっています。

—情報提供のお願い—

国民の安全と安心を脅かす麻薬や覚醒剤、拳銃などの密輸入を取り締まっています。

港付近や街中で「普段見かけない漁船やプレジャーボートが停泊しているのを見かけたとき」「危険ドラッグや拳銃に関係ある取引について、インターネットで見つけたとき」等見聞きしましたら税関までお知らせください。

◎問い合わせ

横浜税関小名浜税関支署相馬出張所 (☎<sup>38</sup>6130)

—町外で暮らす学生の皆さまへ—  
広報しんちの送付希望者募集

町では進学のため町外で暮らしている学生に県・町が発行する広報紙等を送付し、イベント情報や話題など様々な情報をお届けしています。

新地町を離れていても、ふるさとの今がわかる広報紙の送付にぜひ、お申込みください。

送付物 広報しんち5日号・20日号  
各種イベントなどのお知らせ

送付料金 無料

対象 町外在住(予定)の学生

申込方法 申込フォーム(右QRコード)からお申込みいただくか、企画振興課で配布する申込用紙に必要事項を記入し提出してください。

◎問い合わせ 企画振興課 (☎<sup>62</sup>2112)



## 新地町児童館 たんぽぽひろば

新地町児童館「たんぽぽひろば」では、就学前の子どもと保護者を対象にした交流活動を行っています。今年度の活動予定は次のとおりです。事前申し込みは必要ありませんので、お気軽にご参加ください。  
※9月12日のたんぽぽクッキングは申し込みが必要です。  
◎問い合わせ  
児童館（☎②4432）

## たんぽぽひろばの内容（平成30年度）

月 日	内 容	会 場
4月11日	開講式	児童館
25日	こいのぼりを作ろう	児童館
5月9日	保育所との交流会	福田保育所
23日	戸外で遊ぼう！	児童館
6月6日	保育所との交流会	新地保育所
20日	保育所との交流会	駒ヶ嶺保育所
7月4日	七夕かざりを作ろう	児童館
18日	絵本に親しもう	図書館
8月1日	水遊び、すいか割り	児童館
29日	手作りおもちゃで遊ぼう	児童館
9月12日	たんぽぽクッキング	保健センター
26日	小麦粉粘土で遊ぼう	児童館
10月10日	室内運動会	総合体育館
24日	消防自動車見学と 応急処置のお話	児童館
11月7日	歌っておどって パネルシアター	児童館
21日	親子3B体操	児童館
12月5日	クリスマス製作	児童館
19日	クリスマス会	児童館
1月16日	お店屋さんごっこ	児童館
30日	鬼のお面作りと 「豆まき」	児童館
2月13日	人形劇	児童館
27日	ひな人形をつくろう	児童館
3月6日	パネルシアター・閉講式	児童館

## 子宮がん検診・ 骨粗しょう症検診のお知らせ

町では、子宮がん検診・骨粗しょう症検診を次のとおり実施します。まだ申込みをされていない方で、受診を希望する方は、保健センターに電話でお申し込みください。

### 子宮がん検診

**対象者** 20歳以上の女性

【集団検診】 場 所 保健センター

自己負担金 500円

(70歳以上・がん検診推進事業対象者は無料)

対象地区	日程	受付時間
駒ヶ嶺	4月24日(火)	9時～10時
新地		13時～14時
福田	5月1日(火)	9時～10時

【施設検診】 自己負担金 1,500円

(70歳以上・がん検診推進事業対象者は無料)

施設名	検診期間
菅野医院	5月7日～9月29日 (月～土/木・土の午後は休診)
あらか産婦人科 クリニック	5月14日～6月16日 (月～土/木の午後・土の午前は休診)
公立相馬 総合病院	5月11日～6月29日 (金曜日の午後のみ・受付は15時～15時30分)

### 骨粗しょう症検診

**対象者**

40、45、50、55、60、65、70歳の女性

(節目検診ですので、該当年齢の方のみの検診となります。)

**自己負担金** 500円(70歳の方は無料)

子宮がん集団検診と同じ日程・同じ会場です。

◎申し込み・問い合わせ

保健センター（☎②2096）

## 住宅用太陽光発電システム設置補助

町では、町内の住宅に太陽光発電システムを設置される方に対し、設置費用の一部を補助します。

**申請期間** 4月2日(月)～

※ただし、補助申請総額が予算額に達した場合は、期間内であっても募集を締め切ります。

**補助金額**

太陽光発電システム公称

最大出力1kw当たり30,000円

※上限は4,000kwで最大120,000円となります。

**申請方法**

太陽光発電システムの電力需給開始日から12か月以内に補助金交付申請書に必要書類を添付し、企画振興課まで申請してください。

◎**申し込み・問い合わせ**

企画振興課(☎2112)

## 誕生おめでとう

(平成30年2月21日～平成30年3月20日届出)

(子ども) (親) (地区)

晃成 秋田善哉・千穂 小川

掲載を希望しない方は、届出のときにお申し出ください。

## ご冥福をお祈りします

(平成30年2月21日～平成30年3月20日届出)

(名前) (年齢) (地区)

松本 トク子	88歳	中里
荒 和子	80歳	小川
大宮 スミ	97歳	城内
佐藤 フヂ	98歳	小川
大堀 一郎	84歳	岡
渡辺 清治	75歳	小川
菅野 ちとせ	81歳	小川
小野 かつ子	72歳	中島
足達 ルミ子	46歳	今神

掲載を希望しない方は、届出のときにお申し出ください。

## 10kw以上の太陽光発電設備は償却資産の申告が必要です

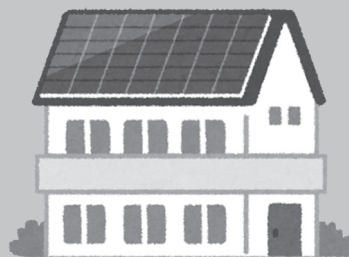
新しく太陽光発電設備を導入した人で次に該当する場合は償却資産の申告が必要です。該当する場合、申告書を送付しますので税務課までお問い合わせください。

### 対象の太陽光発電設備

①全量を電力会社へ売電している設備  
(10kw未満含め全て対象)

②余剰売電でも10kw以上の出力で、  
売電額>買電額の設備

◎**問い合わせ** 税務課(☎2119)



## 今月の納付

**固定資産税 1期**  
5月1日(火)までに納付、または引落口座残高の確認をお願いします。  
◎**問い合わせ** 税務課(☎2119)

## 人の動き

現住人口

人口 / 8,243人 (－29)  
男 / 4,160人 (－13)  
女 / 4,083人 (－16)  
世帯数 / 2,836世帯 (±0)  
3月1日現在( )は前月比

# 新地町 参加者募集 健康 ウォーク

## みちのく潮風トレイルウォーキング ～新緑の鹿狼山編～

4/28 (土) 9時～

鹿狼山ふれあいと  
やすらぎの森駐車場集合

楽しく歩いて健康づくりを促進する「新地町健康ウォーク みちのく潮風トレイルウォーキング～新緑の鹿狼山編～」を開催します。家族や友人を誘ってお気軽にご参加ください。

- 日時** 4月28日(土) 9時集合  
※雨天時は内容を変更し、町保健センター内で実施します。
  - 集合場所** 鹿狼山ふれあいとやすらぎの森駐車場
  - 集合定員** 80名(先着順・要予約)
  - 参加料** 無料
  - 参加資格** 年齢性別問わず、町内外どなたでも参加可能  
※幼児及び小学生は保護者同伴
  - その他** 山の植生に詳しい「鹿狼・山の会」の方々のガイドがあります。
- ◎申し込み・問い合わせ 健康福祉課 (☎②2931)



### 参加者特典

- ・昼食にニラキムチ汁の無料配布
  - ・健康グッズ、特産品が当たる抽選会
  - ・トレイルルート区間達成証明書、「鹿狼の湯入浴補助券」または「海に見えるガーデン花木山入場券」のどちらか一つ(当日のみ有効)等プレゼント。
- ※予約なしでのご参加の場合、ニラキムチ汁および記念品を配布できない場合がありますのでご了承ください。