

広報

# しんち

# 6

1998. No.324



### 3小学校で運動会

5月17日に町内各小学校で運動会が行われ、各競技に子供たちは全力で挑みました。



▲荒町長に金ばれん受賞の報告をする中江団長

# 晴れの金ばれん受賞

## 新地町消防団

### ●沿革

▽昭和29年8月 「新地村消防団」(十五分団・団員四百四十人)として発足。  
 ▽昭和46年8月 町制施行により「新地町消防団」に改称。  
 ▽昭和47年4月 相馬地方広域消防の発足に伴い、消防団本部を新地分署内に設置。  
 ▽平成4年7月 機構改革により本部分団を設置、ラッパ隊、訓練指導員、女性消防団員を編入(団員三百十九人)。  
 ▽平成4年8月 女性消防団員十人採用。

### ●現有勢力

(平成10年5月1日現在)

世帯数	人口	消防団員数	分団数	ポンプ自動車	小型動力ポンプ	小型動力ポンプ積載車	消火栓	防火水槽
2,387戸	9,097人	319人	4分団	1台	20台	20台	207基	33基

### ●主な受章(賞)歴

▽昭和36年5月 福島 方大会自動車ポンプの部 準優勝  
 県消防協会長・竿頭綾(無火災功績) 年5月 福島 消防協会長・表彰旗優良消防団  
 (水防作業功労) 方大会自動車ポンプの部 準優勝  
 ▽昭和53年7月 福島 県消防操法競技相馬地方大会小型ポンプの部 準優勝  
 ▽昭和55年5月 日本 消防協会長・竿頭綾(優良消防団) 方大会小型ポンプの部 準優勝  
 ▽昭和63年7月 福島 県消防操法競技相馬地方大会小型ポンプの部 準優勝  
 ▽平成3年7月 福島 民友新聞社・表彰旗(優良消防団) 方大会小型ポンプの部 準優勝  
 ▽平成4年8月 福島 県消防操法競技相馬地方大会自動車ポンプの部 準優勝  
 ▽昭和36年5月 福島 方大会自動車ポンプの部 準優勝  
 県消防協会長・竿頭綾(無火災功績) 年5月 福島 消防協会長・表彰旗優良消防団  
 (水防作業功労) 方大会自動車ポンプの部 準優勝  
 ▽昭和53年7月 福島 県消防操法競技相馬地方大会小型ポンプの部 準優勝  
 ▽昭和55年5月 日本 消防協会長・竿頭綾(優良消防団) 方大会小型ポンプの部 準優勝  
 ▽昭和63年7月 福島 県消防操法競技相馬地方大会小型ポンプの部 準優勝  
 ▽平成3年7月 福島 民友新聞社・表彰旗(優良消防団) 方大会小型ポンプの部 準優勝  
 ▽平成4年8月 福島 県消防操法競技相馬地方大会自動車ポンプの部 準優勝



▲春季点検で町内を行進する団員

## 消防人の心意気が今、開花

第五十一回県下消防大会が五月二十七日、相馬市民会館で開かれ、県下一の消防団をたたえる「民報金ばれん」が新地町消防団(中江団長・団員三百十九人)に贈られました。平成四年三月から五年四月まで四十一日間の無火災記録を達成、三年五月から五年六月までは火災があっても生命や財産の損害ゼロ八百十三日の記録を達成した活動実績が認められました。受賞後、消防団ではさっそく町に報告、同日午後からは受賞祝賀パレードが町内全域で行われ、沿道には多くの町民が集まり受賞を祝いました。



▲防火の誓いを新たにする婦人消防隊の皆さん

### 町民の生命と財産を守り続ける

新地町消防団は平成四年三月から五年四月まで無火災四百四十一日を記録。また、三年五月から五年六月までは火災があっても損害ゼロを八百十三日を達成しました。  
 主な活動として春、秋の火災予防運動として全団員で町内全世帯を防火診断・指導する「無火災ローラー作戦」を実施、また、「ふれあい防火」を合言葉に、一人暮らしのお年寄り宅や特別養護老人ホームでの女性団員による防火相談を行っています。



▲町民から厚い信頼が寄せられている消防団員



▲荒町長の視閲を受ける団員

さらに、毎月十日を防火・防犯の日と定め広報活動、また、乾燥期や強風時にも防火広報を実施し、防火意識の普及と警火心の喚起に務めています。  
 こうした日々の活動実績が認められ、五月二十七日、相馬市民会館で開かれた県下消防大会において県下一優秀な消防団をたたえる「民報金ばれん」が新地町消防団に贈られたものです。  
 町の安全を支える消防団の皆さん、「金ばれん」受賞、おめでとうございました。

## 町内を祝賀パレード



▲パレードに声援を送る町民の皆さん

# 平成10年度総合健康診査結果まとめ

# 見ごめしむだわく！健康づくり



▲元気に笑って毎日を過ごすには、何よりも健康であることが大切です

人生八十年の時代に入り、だれもが「いつまでも健康で長生きしたいものだ」と願います。人生を心豊かに充実した日々を過ごすためには、私たちのかけがえのないパートナーである「体」が常に健康であることが一番大事です。しかし、平成十年度の基本健康診査結果を見ると、すべての項目で「異常なし」は全体のわずか一四・二パーセントという結果がでました。つまり多くの人は体に何らかの異常を持っているのです。忙しい日々を送るあなた、少し自分の健康について考えてみませんか。

## 基本健診「異常なし」は全体のわずか14・2%

成人病の早期発見を目指し、今年も総合健診を四月六日から十日間にわたり実施いたしました。健康診査は大きく分けて基本健診、結核検診、各種ガン検診の三種類があります。四十歳以上を対象として、職場で受ける方、病院で同様の検査を受ける

四・二パーセントに当たる三百五十七人。「要指導」は三五・九パーセントの九百四人、「要医療」は四九・九パーセントの千二百五十五人で、高血圧や高コレステロール、肥満などで指導が必要であったり、医師の治療が必要という結果となっています。

### 胃ガン検診

わが国のガンの中でも胃ガンは多く見られ、当町でも同様です。これらを早期に発見して治療に結び付けることは、ガン予防対策上最も重要な課題です。今回の検診では一千七百四十六人が受診しました。そのうち全体の二・三パーセントに当たる二百五十五人が「要精検」、二・八パーセントの四十九人が「要注意」となりました。ガンは一部の皮膚ガンを除けば、ほとんどが初期症状がなく、

### 基本健診

基本健診は身体計測、尿検査、血圧測定、血液検査、眼底検査、心電図検査などを行いました。町民二千五百十六人が受診し、「異常なし」が全体のわずか一



▲4月に行われた総合健診

早期に発見するには定期検診以外にありません。特に日本人に多い胃ガン、肺ガン、子宮ガンなどに限っては、四十歳ころから増え始め、五十歳をこえるとさらに発生頻度が高くなります。この年代になったら、一年に一〜二度は定期検診を受けましょう。

### 大腸ガン検診

大腸ガンは近年になって増加してきています。しかし、大腸ガンは早期発見すれば治癒し、死亡率を減少させることができます。

検査方法は、二日間便を取る便潜血検査を行いました。便に血液が入っていたために「要精検」となった人は全体の九・一パーセントに当たる百二十六人でした。

### 肺ガン検診

肺ガンでの死亡率は近年増加傾向にあり、将来、ガンによる死亡の第一位を占めることが予想されています。肺ガンの原因は色々ありますが特にタバコとの関係は深いようです。喫煙量が多いほど、また、喫煙開始年齢が若いほど肺ガンの危険性は高くなっています。

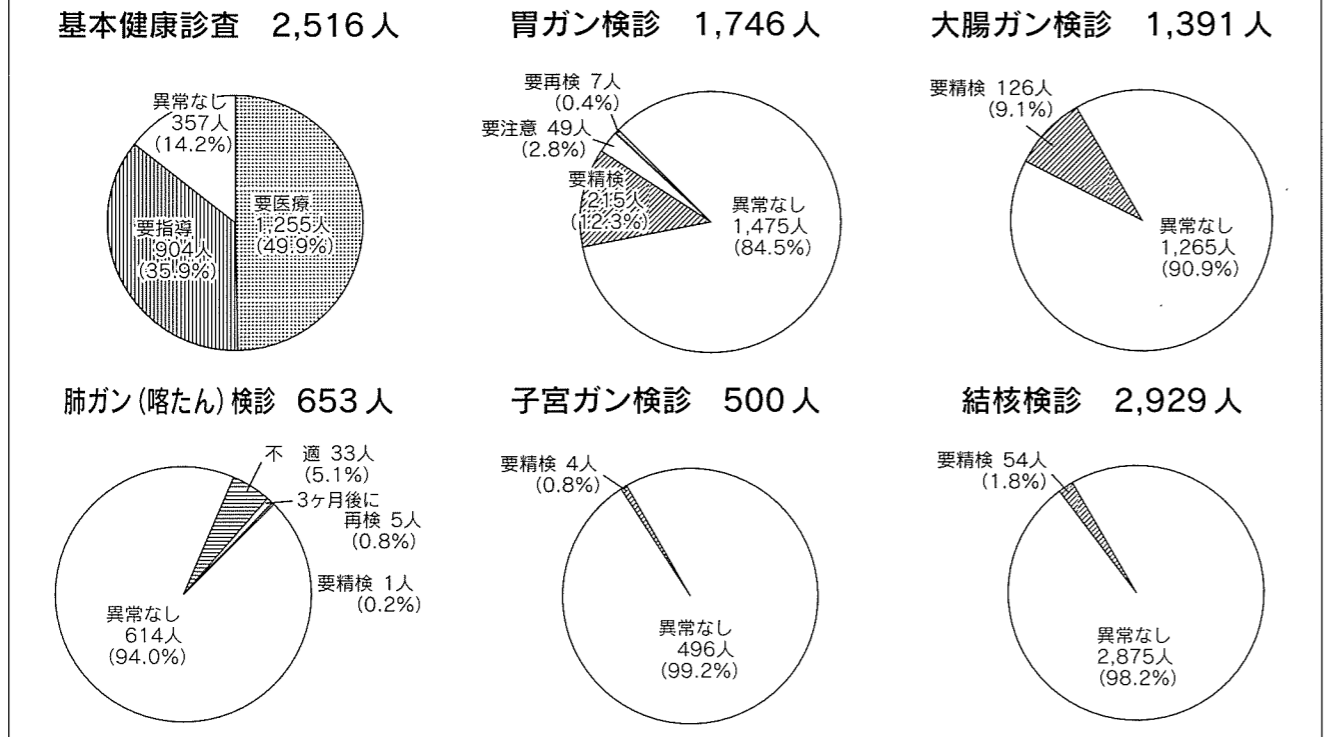
三日間タンを取り検査した結果、六百五十三人が受診し九四パーセントに当たる六百四十四人

が「異常なし」でした。子宮ガンは早期治療を行えばほとんど治癒するといわれています。したがって、早期発見が非常に大切です。検診の結果は、九九・二パーセントの四百九十六人が「異常なし」、四人が「要精検」でした。

### 結核検診

結核は、症状がかなり進行しないと自覚症状があらわれません。初期症状がセキなどのかぜの症状に似ているため単なるかぜと思われ、発見が遅れてしまうことがあります。結核は肺に多い病気ですが、肺だけの病気ではありません。腎臓や脳脊髄、骨髄などあらゆる臓器をおかす恐ろしい病気です。できるだけ初期に発見して早期治療を心掛きましょう。

検査方法は、胸部レントゲン撮影を行います。結核菌が体内（肺）に侵入して病巣をつくると、レントゲン写真に影となって写り発見されます。検査結果は、二千九百二十九人が受診し、九八・二パーセントの二千八百七十五人が「異常なし」、五十四人が「要精検」でした。



### 用語

- 異常なし 検査の結果、検査をした時点では、とくに病的な所見が認められない。(正常ともいう)
- 要精検 通常の検査では異常の状況が明確にならない場合、さらに詳しい検査を必要とする。

- 要指導 服薬などの治療は不要だが、日常生活に注意し、定期的に検査を受けながら経過をみる。
- 要医療 検査所見に異常があり、明らかに病気と考えられるので、薬を飲むなどの治療が必要。原則として外来通院でよい。

# 健診結果を生かし、健康管理に役立てましょう

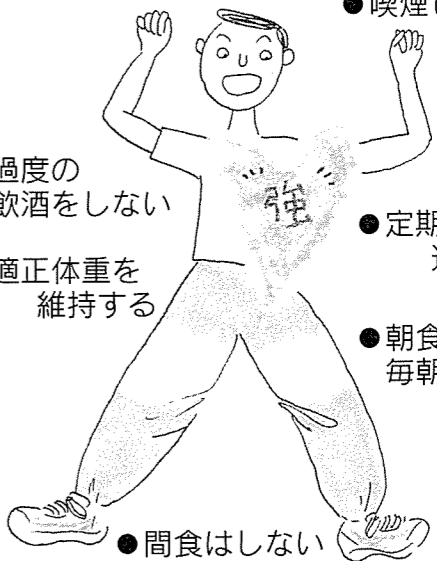
健診の目的は、成人病をはじめとした体の異常の有無を発見するほか、受診者は自身の健康状態を知ることにあります。ただし、健診での検査はスクリーニング検査といって、体の中に病気の兆候があるかないか、あれば軽いものか重いものかを大づかみに判断するふり分け検査です。したがって、健診の結果だけではハッキリとした病名を診断することはできません。検査は、結果が分かるまで受診することが大切です。残念なことにも「要精検」となってもそのまま放置しておく方が毎年必ずあります。それでは健診を受け

た意味がありません。今回の健診で「要精検」となった方は必ず再検査を行ってください。仮に病気が見つかったとしても早期発見、早期治療ができれば、何もこわがることはありません。また、検査で病気を発見し治療を行っても、発病の要因となった生活習慣の改善を行わなければもとのもくあみです。この機会にふだんの「食生活」「運動」「休養」「飲酒」「喫煙」などを見直してみたいかがでしょうか。

町では、基本健康診査における要指導者に対して「健康増進教室」を開き、健康づくりにつ

## ★ 健康習慣7ヶ条 ★

- 1日に7～8時間睡眠をとる
- 喫煙しない
- 定期的に運動する
- 朝食は毎朝食べる
- 間食はしない
- 過度の飲酒をしない
- 適正体重を維持する



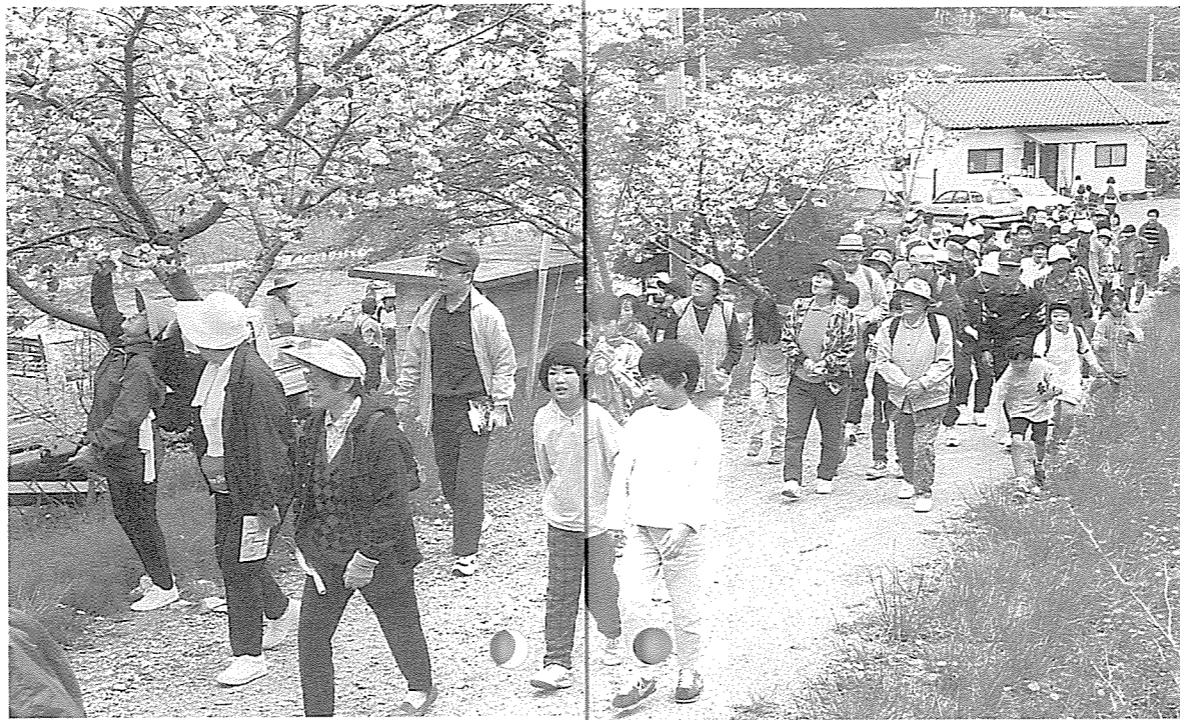
の方ぜひ保健センターの保健婦、栄養士までお気軽にご相談ください。

## 健康づくりは運動から ウォーキングを始めませんか

健康な生活を送るためには、適度な運動を欠かすことはできません。いつでもどこでも出来る手軽な運動として「ウォーキング」が注目されています。皆さんは一日にどのくらい歩いていますか。ウォーキングは「一日一万歩」を目安に行うの

が理想です。外で元気に遊ぶ子供たちは二万七千五百歩、クラブ練習のある中学生は二万歩程歩きますが、電車通勤のサラリーマンや主婦は約六千歩しか歩いていません。残り四千歩(約四十分)のウォーキングを補う必要があります。

ウォーキングの効果としては、足腰を鍛え骨粗しょう症を防ぐ。血圧が安定し、善玉コレステロールが増え動脈硬化を予防する。大脳を刺激し、老化を防ぐ。交感神経と副交感神経を刺激してストレスを解消し、心身ともに爽快感を得ることがで



▲ 4月29日、みどりの日に行われた「自然の中を歩こう大会」



▲ 5月25日に行われた「健康増進フレッシュ教室」健康づくりのために、あなたも参加してみませんか

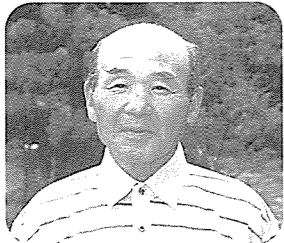
きると言われています。

町内でも四月二十九日に「自然の中を歩こう大会」が行われ、勤労青少年ホームをスタートして新地城跡、右近清水、古館公園を巡る八キロのコースを子供から大人まで多くの町民が歩きました。

今後も町では、奇数月の第四月曜日にウォーキングや簡単な

基礎運動などを行う「健康増進フレッシュ教室」を開くほか、秋には「ウォークラリー大会」を実施し、ウォーキングの普及を図って行きます。自分の健康を守り、増進させるのはあなた自身です。積極的に参加し、健康づくりに役立ててみてはいかがでしょうか。

## 声



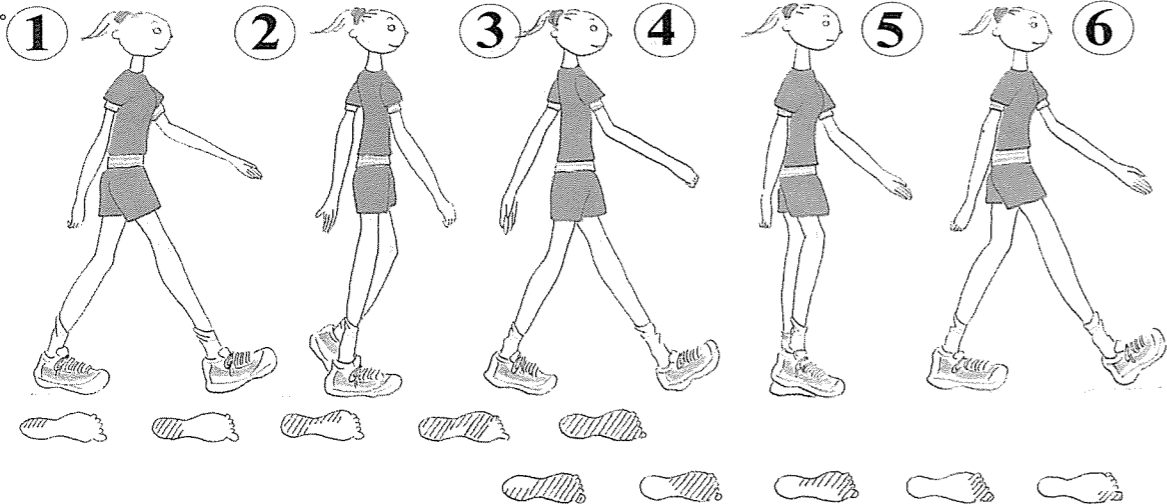
荒 孝 一さん (75歳・沢口)

## 楽しみながら健康づくりを

昔から歩くのが好きで「自然の中を歩こう大会」には毎年参加しています。自分の健康のためにと、普段も毎日三十分位は歩き、年に何度かは地藏森登山にも出掛けています。また、ゲートボールやグラウンドゴルフなどにも参加して、楽しみながら健康づくりをしています。

## 正しい歩き方講座

- ①視線はまっすぐ数メートル先。肩の力は抜いてリラックスし、背筋を伸ばします。足を腰からだす感じで前へたします。腕は自然に振りだします。
- ②重心は体の中心におき、上下左右に揺れないようにします。ひざを伸ばしてかかとの外側から中央、つま先の順に着地していきます。
- ③後ろ足は5つの指で地面をしっかり蹴るようになります。足の親指に力を入れてピッチを上げるようにしましょう。いつでも足の甲が正面を向いているようにします。
- ④腰の回転を利用して足を大きく前に振りだします。軸足のくるぶし付近を足の親指が通過する程度の高さ。力を入れずに自然な動きで引き上げ、体重を徐々に前へ運ぶようにします。
- ⑤ひざを伸ばして前方へ。歩幅は身長2分の1弱程度が理想。腕は前後均等に自然に伸ばして振ります。
- ⑥かかとから着地します。そのままベタッと地面に足の裏をつけるのではなく、足首を柔らかくしなせ、足で地面をつかむような気持ちで踏みしめます。以上の動作でリズムをつけて滑らかに歩きましょう。



# 長年の功績をたたえて

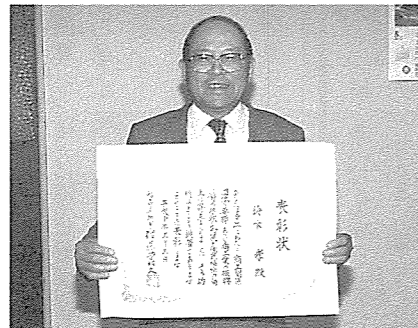


**小野胞蔵さんに水産功労者県知事表彰**

長年にわたり漁業者の指導育成、漁業の振興に尽力された小野胞蔵さん(釣師・六十八歳)にこのほど水産功労者として県知事より表彰されました。

小野さんは、昭和六十一年から新地町漁業協同組合代表理事を務める傍ら、県漁業協同組合連合会副会長などを歴任して

## 小野胞蔵さんに水産功労者県知事表彰



小野さんは、「漁港の整備、沖防波堤の延長など施設整備に協力してくれた皆さん、常に生産努力を続けた組合員に感謝しています。今後は採る漁業から、作り育てる管理型漁業を推進していく必要がある」と決意を新たにしています。



**鈴木孝さんに商工功労者県知事表彰**

商工業の指導育成、振興発展に寄与された鈴木孝さん(新地町・六十九歳)にこのほど商工功労者として県知事より表彰されました。

鈴木さんは、昭和六十一年から新地町商工会長を務める傍ら、平成七年から県商工会連合会副会長などを歴任して

## 鈴木孝さんに商工功労者県知事表彰

鈴木さんは「組合員、そして地域の皆さんの支えがあつてここまでできました。商工業の振興は、地域経済の大きな活力源です。今後も、ショッピングの利便性を確立し、地域に根ざした商工会を目指します」と熱意を述べました。

**平間甲一さん勲六等単光旭日章受章**

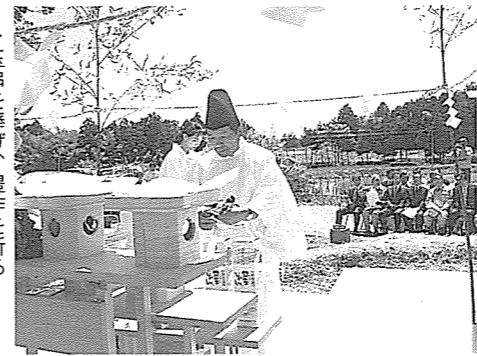
長年にわたり農業の振興に尽くされた平間甲一さん(城内・七十二歳)が勲六等単光旭日章を受章されました。

平間さんは尋常高等小学校を卒業後すぐに農業に従事し、稲作と養蚕を続ける傍ら昭和四十七年に新地町農業協同組合理事となり、五十八年から平成五年

まで組合長を務めました。その間、遊休桑園を利用してのイチジク栽培を推進し「イチジクワイン」の開発、大豆を利用した「しんちゃん納豆」開発に尽くされました。平間さんは「私を支えてくれた、組合員や行政の協力があつてこそでした」と話していました。



秋の収穫を期待し、一本一本でいねいに苗を植える早乙女たち



玉串を捧げ、豊作を祈る 献穀者の寺島貞弘さん

十一月に行われる宮中行事「新嘗祭(にいなめさい)」に献上される米の献穀者として、寺島貞弘さん(小川)が宮内庁の指定を受け、五月十五日に小川山畑地内で御田植祭が古式ゆかしく行われました。町内から献穀者が選ばれるのは三十五年ぶりであつて、関係者、一般町民ら百三十人が集まり御田植祭を祝いました。

水田前でお払いを受けた後、紐がすりの着物に赤いたすき、編み笠姿の早乙女たちは緊張し

た表情で水田に入り、秋の豊作を期待しながら約二アールの献穀田にコシヒカリの苗を一本一本丁寧に植え付けました。

今後、草取りなどは全て手作業で行い、航空防除以外は農薬を使わないで栽培され、秋には厳選された精米五合(〇・九リットル)が献上されます。

新嘗祭は、天皇が毎年十一月二十三日に、収穫した米やアワを神に備えるもので、明治二十五年から今日まで続いている伝統的行事です。全国から献上された米は「飯として食べるほか、お神酒づくりにも使われます。

寺島さんは、相馬農業高等学校を卒業後現在まで農業に専念し、特に稲作については、常に技術改良に取り組み優良米を生産しています。また、現在は無農薬水稲栽培、直播栽培等の研究にも努力しています。「献穀者に選ばれ大変光栄です。実入りの良い立派な米を作れるよう頑張っていきたい」と話していました。

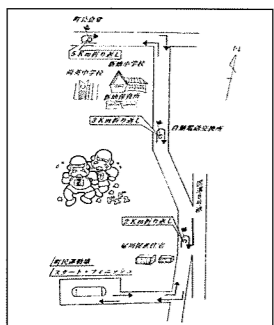
# 三十五年ぶりに献穀田の田植え 古式ゆかしく御田植祭

## 第1回 新地町ロードレース大会

～沿道の声援をお願いします。～

10:00～	小学生の部	(2km) スタート
10:20～	女子の部	(3km) スタート
10:25～	女子の部	(3km) スタート
11:00～	ウォーキング	(5km) スタート
11:00～	ペアの部	(2km) スタート

※当日は通行止め等の交通規制を行いますので、ご協力をお願いします。



**虫歯0の子供たち**

このほどおこなわれた三歳児健診で、虫歯0(ゼロ)の子供は十八人中、六人でした。

小泉 優稀ちゃん(小川) 堀内 美岐ちゃん(小川) 山本 剛史くん(新地町) 西山 宏輔くん(新地町) 横山 智樹くん(明地) 東 綺加ちゃん(大戸浜)

こんにちは保健婦です



中塚 文子 保健婦長  
《歯を大切に》

六月四日からむし歯予防週間です。この機会に子供の歯について考えてみましょう。  
子供の歯(乳歯)は生後五〜十カ月ごろに生え始め、二歳になるころには大体生えそろいます。二歳頃からは乳歯は増え始め、三歳児では全国平均で約四三割の子供にむし歯があります。町では五六割の子供にむし歯があり、全国平均を上回っています。

- ①妊娠中からバランスのとれた食事をとり、丈夫な歯を作る
- ②母乳・人工乳とも、だらだらと与えない
- ③歯が生えたら飲食後ガーゼ等できれいにふきとる
- ④早い時期から歯ブラシを与え

て、歯みがきの習慣をつける  
⑤乳歯や口の中の状態を常に見ておく、歯が何本生えているかも数える  
⑥砂糖の入った甘い物や、歯につきやすい食べ物に避ける  
永久歯は六才前後に生え代わり始めます。上下で二十八本になり、一生使う大事な歯です。乳歯は生え替わりますが、乳歯をむし歯のまま放置し、口腔内が汚れていると、生えて来た永久歯もむし歯にかかりやすくなり、生えて来たときからむし歯ということにもなりかねません。また、あまり早く乳歯が無くなったたり、残根状態になると、永久歯がずれて生え、歯並びが悪くなり、むし歯や歯肉炎をおこす原因にもなります。この時期の子供の歯には十分関心を持つてください。  
町ではむし歯を予防するために、歯科衛生士による歯の指導を十カ月児健診から始めています。一歳児相談会では歯の汚れの染め出しを行い、正しいブラッシング指導を母子共に実施しています。また歯科医師による健診は一歳六カ月児、二歳児、三歳児に実施し、むし歯ゼロを目指しています。  
三歳児健診でむし歯ゼロの子供たちは、顔写真を広報しんちに掲載させていただきます。  
ぜひ、あなたのお子さんも!

♡27♡  
保育所から  
こんにちは  
浜 保育所



四月に入所したお友達も、元気に遊べるようになりました。保育の「おかたづけしましょう」の声に「えー!もうおわりなの!」もつと、もつと遊びたい!の声があがります。  
年齢が大きくなると遊び方も自分で工夫したり、お友達と協力して遊べるようになります。たっぷりと遊べる時間、遊ぶ友



シンティア先生のハローエブリワン

先日、私は相撲を見るために座っていました。何もすることがなかったり、テレビでおもしろいのがないときに相撲を見ます。チャンネルをひねっていたら突然、まわしをつけておもしろいヘアスタイルをした大きな太った人がでていました。テレビを消さないで私は、なぜ日本人が相撲を見るのが好きなのか不思議に思いながら見ています。アメリカには相撲はありません。それで私にとってはとても不思議です。相撲を見るとときいつも興味深いことは、相撲をとる前に力士が土俵入りをすることです。そして全ての力士が土俵に上がり、手をたたいてしこを踏むことです。私は相撲についてはよくわかりませんが、一種の娯楽であると認めなければいけないと思います。

Cynthia Howard

\* 英語指導助手・シンティア先生の文章の日本語訳は、尚英中学校松田勘太先生にお願いしています。写真は、今年から始まった英会話教室の様相。今月は13日(土)・27日(土)に改善センターで行います。

保育所っておもしろい! たのしいよ!



▲僕たちと一緒にあそぼうよ!

達、遊ぶ場所があるのが保育所です。

みんなおひらき

まだ、保育所に入っていないお子さんを対象に、保育所を開放します。保育所の遊具で遊んだり、保育所のお友達と体操やフオークダンスをして一緒に遊

図書館「コーナー」

司書からの お知らせ

今回は一般書から新着本の紹介をします。  
《読み物》  
それぞれの断崖/葡萄酒語/心室細動/木瓜の夢/占いの師の娘/ゲノム・ハザード/ポッキ版恋物語かわいひと/サザエさん/ベルサイユのばら/北朝鮮拉致工作員/ラバウル海軍航空隊/辺境・近境/対岸の家

事/ムツゴロウのどこ吹く風/俳句への招待/東京地検特捜部/リングワールドの玉座/サファイアの書/新世界/他  
《教養》  
たけしの万物創世紀/よみがえれ日本漁業/ふたりでつくるウエディング/夢占い事典/心の教育は朝の読書から/ブルーガイド日本(全40)/薬になる野菜の辞典/歴史家の読書案内/再就職に成功する人失敗する人/樹木別でわかる病害虫全科/目指せ電車運転士/愛犬の愉快なトレーニング術91/他

公民館・勤労 青少年ホーム



6月	
10日(水) 3B体操	(午後1時30分 駒ヶ嶺公民館)
11日(木) ナチュラルクラフト	(午前9時30分 駒ヶ嶺公民館)
13日(土) 英会話教室	(午前10時 新地公民館)
シニアサークル	(午後2時 新地公民館)
15日(月) ことぶき大学	(午前9時30分 勤労青少年ホーム)
16日(火) ことぶき大学	(午前9時30分 新地公民館)
17日(水) とうげい教室	(午前9時30分 駒ヶ嶺公民館)
書道教室	(午後1時30分 駒ヶ嶺公民館)
18日(木) パッチワーク教室	(午前9時 新地公民館)
19日(金) ことぶき大学	(午前9時30分 駒ヶ嶺公民館)
絵画教室	(午後1時30分 新地公民館)
20日(土) 3B体操	(午後1時30分 新地公民館)
生花教室	(午後2時 駒ヶ嶺公民館)
エアロビクス教室	(午後7時30分 勤労青少年ホーム)
23日(火) さわやかセミナー	(午後7時30分 新地公民館)
24日(水) たんぽぽ広場	(午前10時 相馬開港記念緑地公園)
25日(木) 料理教室	(午前9時30分 駒ヶ嶺公民館)
27日(土) 英会話教室	(午前10時 新地公民館)
28日(日) 親子ふれあい教室	(午前10時 福田保育所)
30日(火) 自然散策教室	(午前9時 新地公民館)
7月	
1日(水) 園芸教室	(午前9時30分 駒ヶ嶺公民館)
着付教室	(午後1時30分 勤労青少年ホーム)
2日(木) パッチワーク教室	(午前9時 新地公民館)
4日(土) エアロビクス教室	(午後7時30分 勤労青少年ホーム)
7日(火) 生花教室	(午後1時30分 新地公民館)
8日(水) 3B体操	(午後1時30分 駒ヶ嶺公民館)
トルバイティング教室	(午後1時30分 勤労青少年ホーム)
9日(木) ナチュラルクラフト	(午前9時30分 駒ヶ嶺公民館)

6月のカレンダー

日	月	火	水	木	金	土
7	8	9	10	11	12	13
14	15	16	17	18	19	20
21	22	23	24	25	26	27
28	29	30	1	2	3	4
5	6	7	8	9	10	11

●は休館日

図書館では6月22日〜30日まで、図書特別整理期間のため、休館します。返却はブックポストへお願いします。また、本を返し忘れている人は、図書特別整理期間前に必ず返してください。

びませんか。  
また、紙芝居やパネルシアター等を見学して、楽しいひと時を過ごしましょう。お家の人と一緒に遊びに来るのをお待ちしています。

- 給食の「手作りおやつ」を食べ
- A男「先生、これなあーに」
- B子「本当だ! すっぱー」
- C男「シユワー」
- A男「たんこぶドーナツにしたら」
- A男「たんこぶドーナツにしたら」

げんこつのはとは、たんこぶか。なるほど...

4月 県町村会理事会  
21日 新地ライオンズクラブ研修会  
22日 固定資産評価委員会  
23日 老人クラブ連合会総会  
24日 婦人団体連絡協議会総会  
25日 入札(下水道関係、ニチアス造成地竣工式)  
27日 民生児童委員協議会総会、町観光協会総会  
28日 町在宅介護支援センター開所式、交通対策協議会理事

各保育所開放日  
(地区を限定しないで、どこかの保育所にも遊びにいけます。)

6月の行事予定  
●いちご狩り 中旬 各保育所  
●父親保育参観 6日(土) 福田保育所  
13日(土) 駒ヶ嶺保育所  
新地保育所  
●育児相談 19日(金) 4保育所

5月 相馬地区メーデー、課長会  
1日 新地町船主会総会  
2日 相馬地方土地開発公社監査立会い、合併処理浄化槽普及促進協議会監査  
7日 農村環境改善センター運営委員会  
8日 新地町防犯協会理事会  
11日 広域圏入札、広域圏管理者会議  
13日 広域圏特別委員会  
14日 臨時議会  
15日 新嘗祭献上米御田植祭、生涯学習推進会議  
17日 3小学校運動会  
19日 ことぶき大学開校式  
20日 金ばれん祝賀実行委員会



〒979-2792 福島県相馬郡新地町谷地小屋字萩崎40番地
TEL 0244-62-2111(代表)
FAX 0244-62-3194

E-mail shinchi@soma.or.jp
http://www.soma.or.jp/~shinchi/

募集

平成11年度採用 町職員(行政・保母)

町では、平成11年度採用の町職員採用候補者試験を次のとおり行います。
行政(大学卒程度)
採用予定人員 若干名
受験資格 昭和44年4月2日～昭和52年4月1日までに生まれた方(学歴は問いません)
保母(短大卒程度)
採用予定人員 若干名
受験資格 昭和50年4月2日～昭和54年4月1日までに生まれた方で、保母の資格を有する方、または平成11年3月までに取得見込みの方

方(学歴は問いません)
受付期間 6月5日(金)～7月2日(木)
郵送の場合は6月30日(火)消印まで有効

受験手続き
①申込用紙交付及び提出先は役場総務課まで。
②郵便で申込用紙を請求する場合は、封筒の表に「大学卒(短大卒)程度試験申込用紙請求」と朱書きし、80円切手を貼った返信用封筒を必ず同封してください。

試験方法
一次試験 一般教養・専門
日時 8月2日(日)午前9時～
試験会場 福島県自治会館
福島市中町8番2号
二次試験 作文・個別面接
日時 10月中旬

税だより

平成10年度分 個人住民税の特別減税

地方税法及び地方財政法の一部改正に伴い、平成10年度分の個人住民税についての特別減税が実施されます。
特別減税額
特別減税額は、次の金額の合計額です。ただし、その合計額が平成10年度分の個人住民税所得割額を超える場合には、その所得割額が限度額となります。
①本人 一万七千円
②控除対象配偶者 八千五百円
③扶養親族一人につき 八千五百円

書道あそびがうり

特別減税の実施方法
①給与所得がある方(特別徴収の場合)
平成10年6月において均等割額及び所得割額ともに徴収せず、改正案による特別減税額を控除した後の年税額を同年7月から翌年5月までの11カ月間で徴収します。
②公的年金等を受けている方、事業所得がある方(普通徴収の場合)
平成10年度第一期分(7月納期)として納付すべき個人住民税額から改正案による特別減税額が控除されます。第一期分で控除しきれない分については第二期分以降順次控除されます。
●問い合わせ 税務課(内線66)

試験会場 新地町役場
●問い合わせ 総務課総務係(☎内線15)
福島駅伝 出場選手
『第10回市町村対抗縦断駅伝競走大会』が今年も11月22日に行われますので、参加選手を募集します。
●募集期限 6月30日(火)
●問い合わせ 新地公民館(☎2085)



▲昨年のふくしま駅伝一区女子のスタート

しんち観海大学 『ハーブ講座』開講
しんち観海大学では昨年に引き続き、創造性があり身近な生活に関する講座として「ハーブ講座」を開講します。ハーブの栽培や料理、ハーブティーについて学んで行きますので、みなさんお誘い合わせのうえご参加ください。

社会福祉協議会へ

故佐藤明さんのご遺志として 佐藤光昭さん(中里)より10万円
故斎藤博さんのご遺志として 斎藤守男さん(杉目)より5万円
故丹野春雄さんのご遺志として 丹野廣志さん(小川)より10万円
◆新地ホームへ
●寄付
・菊地ナミ子さん(洪民)よりタオル30本
・新地町踊り会(代表齋藤洗旦さん)より紙おむつ1箱
・川上シキ子さん(杉目)よりたけのこ多数
・大戸潮会(代表伊藤ケサヨさん)より手拭き100本
・新地町部落老人クラブ婦人部より清拭き1千370本、タオル10本

日時 6月20日(土)、7月4日(土)、7月18日(土)、8月8日(土)
午後1時30分～3時
場所 農村環境改善センター
講師 志茂尚子 先生
参加費 一、〇〇〇円
申込・問い合わせ 新地公民館(☎2085)

ふるかわじいちゃん賞
(助)あしたの日本を創る協会では、ふるさとづくりに取り組んでいる皆さんの活動レポートを募集しています。
締切 6月22日(月)
当日消印有効
発表 11月上旬
●問い合わせ 福島県庁県民生活課内ふるさと創り福島県民運動協議会(☎024-522-1111 内線2590)

平成10年度 新地町成人式
20歳の皆さん、ぜひ成人式にご参加ください。
日時 8月15日(土)午前9時～
場所 農村環境改善センター
●問い合わせ 新地公民館(☎2085)

「ふれあいのつどい」では、子供からお年寄りまで楽しめるイベントや、各種教室の作品展示などを行います。
なお、出品したい作品のある方はご連絡ください。
●会場・日時
・駒ヶ嶺公民館 6月21日(日) 午前9時～午後4時
・福田勤労青少年ホーム 6月28日(日) 午前9時～午後4時
●問い合わせ 駒ヶ嶺公民館(☎3477) 福田勤労青少年ホーム(☎3108)

児童手当現況届
児童手当を受給されている皆さんは、本年に限り7月1日～31日までに現況届けを役場健康福祉課へ提出してください。
この手続きが遅れると、手当の支給が保留されることがありますので、忘れずに提出してください。
なお、児童手当は3歳未満のお子さんが対象で、役場での認定手続きが必要です。また、所得制限がありますので、詳しくは役場健康福祉課までお問い合わせください。
●問い合わせ 健康福祉課(☎内線27)

わくわくランドイベント情報
☆わくわく子供ミュージカル
7月12日(日) 午前の部 11時～12時30分
午後の部 2時～3時30分
◇場所 わくわくランド屋内 ふれあいホール
◇タイトル エレクトリック・ドールズ
◇定員 午前、午後各150名(申込者多数の場合は抽選)
◇入場料 無料
◇申込期限 6月30日(火)必着
◇申込方法 往復はがきに住所、氏名、年齢、電話番号、希望時間、希望人数を記入の上、下記までお申込下さい
◇申込先 〒979-2611 相馬郡新地町駒ヶ嶺字今神1-1 わくわくランド 「わくわく子供ミュージカル」係
相馬共同火力新地発電所内 わくわくランド(☎4722)
●問い合わせ 4人/書道ボランティア1回2人

慰問
・新地町踊り会25名(代表齋藤洗旦さん)より歌、踊り
●ボランティア
・特養ボランティア22回44人/JAすずらん9回16人/レマンの会1回3人/漁協婦人部1回



消息

(4月21日～5月20日届出)

お誕生 おめでとう

Table with columns: (子供), (親), (地区). Birth announcements for children and parents in various districts.

ご冥福をお祈りします

Table with columns: (死亡者), (年齢), (地区). Announcements of deaths.

※この欄に掲載を希望しない方は、届出のときに申し出てください。

母と子の健康

(6月8日～7月3日)

Table with columns: 健康等, 対象者, 日(曜), 受付時間. Health check-up schedule.

●健診の場所は保健センター
☆乳幼児健診に来る際は、
●母子手帳、バスタオル持参。
●該当する健診日に受けられなかった方は、翌月の健診日に受けましょう。
☆母子手帳交付日には、妊婦相談も行っています。

水道業者修理当番

Table with columns: 月日, 業者名, 電話番号. Water utility repair schedule.



町内の名所を巡り、説明を受ける参加者

町内を探訪

公民館主催の「自然散策教室」が五月二十二日に行われ、主婦ら二十七人が参加し町内の施設や名所を自転車で巡りました。今回は「自然と開発の調和を考える」をテーマに、新地北工業団地、くるめがすりの家、目黒重真の記念碑、八重垣神社や十三奉行たぬ池など十二カ所を巡りました。ガイド役は石田功一さん(前役員産業課長)が務め、新地駅周辺の整備計画の概要や、たぬ池や神社にまつわる歴史や由来などをユーモラスに説明しました。

今回の開催は六月三十日。文化財、発電所などを巡る予定です。多くの皆さんの参加をお待ちしています。

緑を求めて種苗市

新地朝市会主催の「第十二回しんち種苗市」が五月十六日、十七日に農村環境改善センター前で開かれ、大勢の町民でにぎわいました。会場には新地朝市出展者会から二十店が出店し、ナスやキュウリ、トマト、スイカなどの種苗から、鮮魚や食料品などが所狭しと並べられました。訪れた人たちは品定めをしたり、生産者と苗についての話をするなど、和気あいあいとしたやり取りがあちらこちらで見られました。また、町緑化推進委員会からサツキやツツジ、モミジなど六百本の苗が、新地朝市会からサルビア、トルコキキョウなど三百本の花が無料配布され、好評を博していました。



早朝から多くの町民でにぎわいました

握りたてを味わって

母の日を前にした五月六日、特別養護老人ホームでは「母の日すしパーティー」が小松寿司(渡辺敏三店長)の協力を得て開かれ、入所者たちは握りたてのすしを味わい、母の日を祝いました。

入所者の間でもお寿司はとても人気があり、渡辺さんにマグロ、イクラ、アナゴ、エビなど希望のネタを握ってもらっては、おいしそうに食べていました。

渡辺さんは、毎年母の日と敬老の日にホームを訪れて握り寿司をプレゼントしており「皆さんに喜んでもらえてうれしいです。楽しい食事を通じて今後ももっと長生きしてほしいと思います」と話していました。



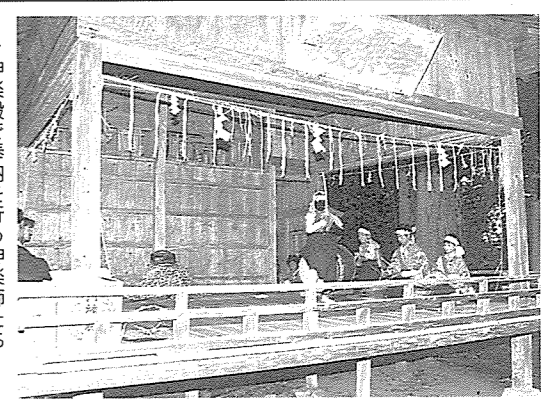
握りたてのお寿司を味わい、母の日を祝いました

初舞台をお披露目

諏訪神社の春の大祭が五月三日に行われ、諏訪神社神楽殿では重要無形文化財「福田十二神楽」の奉納も行われました。

福田十二神楽は、江戸時代末期に丸森町から伝わり、以来地区内から選ばれた十人の神楽師によって受け継いでいます。今年も七代目の神楽師となった小中学生十人は一月十日から三日間、同神社社務所で先輩神楽師の指導を受けながら練習を重ね、今回の初舞台に挑みました。

当日はあいにくの雨模様でしたが、会場には新神楽師の初舞台を一目見ようと多くの方が集まり、盛んな拍手を送っていました。



神楽殿で奉納を行う神楽師たち

みんなの広場

明るい女性が理想です

頑張るマン 59



佐藤 栄一さん (23歳・今泉)

「農機具の修理やメンテナンスの仕事をしています。田植えの方も一段落して今はほっとしています」と話す佐藤栄一さん(二十三歳・今泉)は、柳相馬クボタのサービス工場に勤め五年になります。「家が農家なので仕事の方はすぐに慣れました。お客さんの農作業が遅れないよう、常に万全の整備体制を心がけています」と力強く話します。

ドライブが好きな佐藤さんは、休日にはよく友人や会社の同僚を誘ってドライブに出掛けるそうで「福島や仙台などには面白い物がたくさんあるので、今度またまた休みのとれたら、のんびりとどこかに遠出したいですね」と話します。

理想の女性のタイプは、明るくて一緒にいて楽しい人だそうで「菅野美穂さんのような人と一緒にドライブに出掛けてみたいですね」と、照れながら話してくれました。

さわやかさん

県漁業協同組合連合会に勤める東由美子さん。「明るい雰囲気職場で、毎日楽しくやっています」と笑顔で話してくれました。



東 由美子さん (S 49. 8. 31 生まれ・大戸浜)

- 県漁業協同組合連合会でのお仕事はどうですか?  
☆伝票の整理など事務の仕事をしています。仕事に就いて5年になるので、だいぶ慣れましたね。
- 趣味は何ですか?  
☆バトミントンです。体を動かすのが好きで、勤労青少年ホームで水曜日と金曜日の夜に仲間たちと楽しく練習しています。興味のある方は一度のぞいてみてください。
- 休日はどのように過ごしていますか?  
☆友達と一緒にドライブに出掛けることが多いですね。遠出するのが好きで、旅行なんかもよく出掛けてますよ。
- 理想の男性のタイプは?  
☆スポーツなどに一生懸命頑張っている人が好きですね。鹿島アントラーズ(サッカー)の相馬直樹選手などいいですね。
- あなたが町長になったら何をしたいですか?  
☆今の新地町が好きなので、いつまでもこの自然を残していきたいです。それと、体育館やスポーツ施設など、みんなが集まり楽しめる施設を造りたいです。

お母さんのアイドル



渡辺 幸敬くん (9カ月・大山田)



荒 勇生くん (1歳6カ月・新地町)

●お母さんから一言  
おじいちゃん、おばあちゃんと遊ぶのが大好きな子です。健康な子に育ってほしいです。

母の文芸

◆新地短歌  
満開となりし椿にひよどりの枝を揺らして蜜を吸いおり  
村山 けい  
新緑の影をうつせし水の面にそよ風吹きてさざ波たちぬ  
片平 トシ  
カーテンを繰れば椿の真盛りて敷の華やぎしはし見惚れる  
寺島 淑子  
松川の休船らしも風もなくマストに止る鷗に見とれる  
荒 よしの  
昨夜よりの屋根に積もりし春の雪家ぬち揺すぶり忽ち落る  
小山田つや  
目ざむれば予定表とにらめっこ仕事は明日にと反省の日日  
大須賀しづ  
紅色の椿の枝に絡む藤共に咲き盛る勢いありて  
高崎 よし  
夕どきに煮物作りて味みれど亡母の旨味を恋しく思ふ  
斉藤 孝子  
病める日の吾の如しも病室に咳込む女の背は波うつ  
荒 洋子  
新緑の庭の一角黄えびねは確かな位置を占めて咲きをり  
菅野八重子  
春の雪たちまち融けてかわきゆく庭に残りし孫の靴跡  
今野 好子  
幾たばも腰伸ばしつつ畑を鋤けば土の香匂いて空は青澄む  
桜井 京子



# 散歩道



## 「砂浜が砂浜に戻る日を」をテーマに

町民の翼「ひまわり会」の一年間の行事で、偶数月の第三日曜日、午前六時から「砂浜が砂浜に戻る日」のテーマで舞子浜の清掃をしております。

昨年の四月には軽トラック一台の空缶とビン、家庭用ゴミ、更に子供の目にふれさせたくない様な本、ビデオテープなどがダンボールに入ったまま捨ててあり、ゴミの山に呆然としてしまいました。十月ごろになると、空缶は軽トラック半分ぐらいになり釣りに来ていた人達も参加してくれて、楽しいクリン作戦になってきました。

そして二年目の四月十九日、午前六時に舞子浜集合、黄色いユニフォームがすでに働いている。消防の検閲式があるので、何時もより少し早くきり上げ空缶、ビン、ごみを集めて驚いた。空缶がごみ袋一つ、ビンが半分、燃えるごみも何時もの五分の一位しかないのです。

みんなで輪になって、砂浜が砂浜に戻りつつある事に感激を覚えました。一人では何もできないが、二十人の仲間がいるからできる事だと、改めてこの二十人の仲間をつくってくれた新地町の皆さんに感謝して、これからも微力ながらこの仲間達と楽しみながらいろいろな事に挑戦していきたいと思っています。

文・第六回町民の翼  
ひまわり会  
会長 目黒 靖さん

## こちら編集室



■休日 realistic 田植えを手伝った。今は機械があり人手もそれほど必要としない。だが、小川の寺島貞弘さんの田で行われた献上米の御田植祭は、早乙女による手植え。一列に並び腰を曲げて行う田植えを見るのは、二十数年ぶり。子供時代に手伝った辛い農作業を少し懐かしく思い出した。■広報に自分が写っている写真を見つけた方、限定一枚で希望者に差し上げています。問い合わせは、企画振興課「広報に載った写真がほしい」係までお気軽にどうぞ。(尚)★町消防団が「金ばれん」を受賞し、表彰式やパレードの取材を通じて、プロのカメラマンと一緒にシャッターを切る機会に恵まれた。写真の技術、内容はもちろんのこと、撮影に対する姿勢や熱意など、勉強になることがとても多かった。この体験を今後の取材に生かし、感動や迫力を伝える写真を撮れるようになりたいと思った。(佐)

## 人の動き

- 人口 / 9,097人 (+15人)  
男 / 4,443人 (-2人)  
女 / 4,654人 (+17人)
- 世帯数 / 2,387世帯 (+7世帯)  
5月1日現在 ( ) は前月比

### 今月の納税

- 町県民税 第1期分
- 国民年金 6月分