



広報

しんち

227号

2/5

4月1日現在
()内は前月比



2,079世帯 (+2)



男 4,303人 (-8)

女 4,544人 (+4)

合計 8,847人 (-4)



みんなので交通安全

わき見、直線道路、

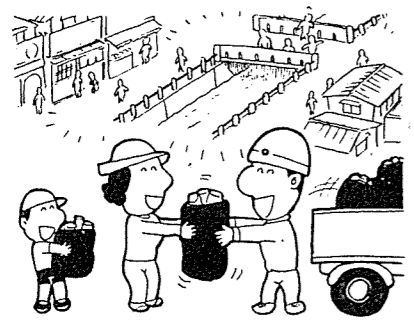
四時～六時が危険

子供と高齢者の交通事故防止などを重点に、今年も春の全国交通安全運動が行われ、運動期間に合わせて町内では、交通安全教室や交通安全テント村「伊達と相馬の関」などが開かれ、ドライバーや歩行者に交通安全をよびかけました。

しかし、交通事故は一向に後を絶たず、相馬警察署管内では、今年に入ってから二十五件(三月三十一日現在)の交通事故が発生しています。これらの交通事故の原因を交通事故分析表で調べると、第一当事者の違反ではわき見がトップで、しかも直線道路で十九件が発生しています。

また、年齢別では二十代(四一・八%)が圧倒的に多く、時間帯では午後四時～午後六時(二〇・%)が最も危険となっています。春の交通安全運動は終わりましたが、ドライバーも歩行者も交通ルールを守り、ひとりひとりの安全運動をお願いします。

写真は、満開の桜のもとで行われた新地小学校の交通安全教室



今年も四月八日の早朝、町内全域で環境美化運動が行われ、小・中・高校生を含む約二千三百人の方のご参加をいただきました。そして、集められたごみ

環境美化に

二千三百人参加

の量は、二千三百十六袋にもなりました。散乱ごみは、地域にとってマインスイメージです。せめて地域の住民だけでも「ポイ捨てはしない」ということを実行したいものです。

年間完全収集所は

九カ所

もえないごみ収集状況の、昨年四月から今年の三月までの一年間の結果がまとまりました。毎月、最終ページに掲載している「もえないごみ収集状況」の年間トータルです。

年間 もえないごみ収集状況

平成元年4月～平成2年3月 (内は月数)

収集場所	完全収集	収集できないごみ		
		出しおくれ	記名なし	分別不良等
15日収集地区	作田公会堂前	2(1)		
	作田農協倉庫前	2(2)		
	作田火防倉庫前	44(5)	10(2)	3
	作田北畑水防倉庫前	21(6)	7(1)	
	大戸浜公会堂入口西側	4(2)	7(3)	7
	今泉公会堂西側			
	今泉新林住宅内前	13(4)	1(1)	
	今泉嶺新林住宅東側	11(2)		
	今泉嶺新林住宅東側			
	今泉嶺新林住宅東側			
16日収集地区	中里公会堂前	14(1)	4(1)	
	中島火の見前	4(3)	11(2)	1
	中町管住住宅内前	5(1)	16(3)	1
	菅川促進住宅内前	10(1)	2(1)	
	小原川公会堂前	4(2)	3(1)	
	富倉公会堂前			2
	富城内収集所前	21(5)	5(2)	3
	ケ嶺町河原栄一宅前			
	上ノ町八巻宅北側			
	新町遠藤商店前			
17日収集地区	沢口公会堂前	11(1)		
	鉄砲地の見前	8(1)		1
	大田山田バス停前			
	大上真弓水神社北側	1(1)	1(1)	2
	下真弓公会堂前	5(2)	1(1)	
	岡目集荷所北側	41(5)	10(2)	
	菅谷公会堂前	5(1)		1
	高田公会堂前			

町の行政機関は(一部を除いて)第2・第4土曜日は休みです。

これを見ると、一年間完全収集できた収集場所は、今泉公会堂西側、浜民渡部警宅東側、駒ヶ嶺町河原栄一宅前、上ノ町八巻宅北側、新町遠藤商店前、菅谷、高田は三年連続。

鉄砲町火の見前、大山田バス停前、菅谷公会堂前、高田公会堂前の九収集所でした。(今泉、駒ヶ嶺町、上ノ町、新町は四年連続。菅谷、高田は三年連続。)

たった一人の不注意でも完全収集はできません。あなたのごみの出し方をもう一度チェックしてみましよう。

工事期間中の公害防止も締結

公害防止協定と同時に「公害防止協定細目」と「建設工事中に伴う公害防止に関する覚書」の締結も行いました。公害防止協定細目は、協定の実施に必要な事項を定めたものです。また、建設工事中に伴う公害防止に関する覚書は、新地

発電所一・二号機の建設工事期間中の公害を未然に防止するためのものです。覚書では、工事中の水質汚濁・土壌汚染・騒音・振動などの防止対策について、基本的な考え方と具体的な対策、それに監視計画などを定めています。

公害防止協定の主な項目

- 大気汚染防止対策
 - 発電所からの排出濃度、排出条件、対策などを次のとおり定めました。
 - イオウ酸化物…100ppm以下(排出量は、1・2号機運転開始時652m³N/h以下)
 - 窒素酸化物…60ppm以下(排出量は、1・2号機運転開始時396m³N/h以下)
 - ばいじん…0.025g/m³N以下(煙突の高さ、排出ガスの温度・速度も規定)
 - 粉じん…貯炭場から発生する粉じんの飛散を防止するため適切な対策を講ずるものとした。
- 水質汚濁防止対策
 - 排水
 - 排水は、最も効果的な方法で処理し、水質は次の数値を維持するものとした。
 - (1)水素イオン濃度…6.0以上8.6以下
 - (2)化学的酸素要求量…15mg/l以下
 - (3)浮遊物質…15mg/l以下
 - (4)ノルマルヘキサン抽出物質含有量(鉱油類)…1mg/l以下
 - (5)フッ素含有量…12mg/l以下
- 騒音・振動、悪臭、産業廃棄物対策については、適切な措置、管理等を講ずることとしました。



▲ 自然と環境を守りながら、地域振興に傾注することを誓い合う、右から荒新地町長、平原県保健環境部長、重光相馬共同火力発電(株)社長、今野相馬市長。

新地発電所の公害防止協定を締結

健康と環境を守る

相馬地方の産業の発展はもちろん、相双、県北、仙南、山形までの広範な地域の振興に大きな期待が寄せられている相馬地域総合開発計画。その核となる相馬中核工業団地に、いよいよ本年八月、相馬共同火力発電(株)が、新地発電所の建設に着手します。新地発電所の着工を前に、公害を未然に防止し、地域住民の健康と生活環境の保全を図る公害防止協定が、新地町・相馬市・福島県、それに相馬共同火力発電(株)の四者によって結ばれました。協定の対象は、新地発電所の運転開始を平成六年七月とする一・二号機と、運転開始を平成十年七月とする三号機です。一・二号機とも、使用する主要燃料は石炭で、出力はそれぞれ百万キロワットです。

ばいじん対策では

最も厳しい内容

町の公害対策審議会の答申を踏まえ締結された公害防止協定の内容は、会社側が守るべき事項を中心に、二十五条から構成され、大気汚染・水質汚濁などの防止対策のほか緊急時の措置、監視・測定体制などが定められています。各規制内容については、大気と水質の二分野で、大気汚染防止法などの法律で定められている数値よりも厳しい基準を設定。特に、大気汚染の原因となるばいじん対策については、全国の石炭火力発電所の中で最も厳しい

内容となっている。監視・測定体制では、県が大気と水質の状況を常に監視することにも、発電所側も、ばい煙、排水などの排出状況を自主的に測定。結果を県に報告します。また、発電所の公害防止対策の実施状況を県や町の職員が立ち入り調査し、さらに必要な措置を勧告したり、勧告に従わなかった場合は操業の一時停止を指示したりすることができるようになっています。三月二十六日に福島市内で行われた締結式には、平原県保健環境部長、荒新地町長、今野相馬市長、それに重光相馬共同火力発電(株)社長らが出席。協定を結んだあと、固い握手を交わしました。

会社側が環境対策として設置する設備

- 電気集じん装置 (ばいじんを除去)
- 排煙脱硫装置 (イオウ酸化物、ばいじんを除去)
- 排煙脱硝装置 (窒素酸化物を除去)



▶ 今年八月着工する新地発電所用地



▲ ていねいに苗木を植える参加者たち

菅ノ沢溜池を桜の名所に

谷地小屋水利組合（菊地正人組合長）と桜の花いっぱい運動推進委員会（鈴木孝会長）では、合同で菅ノ沢溜池周辺への桜の苗木の植樹を行いました。

四月八日に行われた植樹には、組合員・会員など約三十五人が

参加。小雨の降るあいにくの天候でしたが、スコップを手に八重桜、枝垂れ桜、ソメイ吉野などの苗木約百二十本をていねいに植えていました。

町の花いっぱい運動の一環として始まった溜池周辺への桜の

植樹は、今年で三年目。その間、植えた桜は約二百本となり、一年目に植えた桜は花を持っていくものもあり、参加者は、溜池周辺が桜の名所になるのも間近と期待をふくらませています。

新入学児童に桜の苗木をプレゼント

また、桜の花いっぱい運動推進委員会では、今年も福田、新地、駒ヶ嶺の各小学校の新入学児童百二十一人全員に、記念植樹にと桜の苗木をプレゼントしました。

新地町の花「桜」で町をうめつくそうと、三年前に商工会、スタンプ会、観光協会をメンバ

ーにスタートした推進委員会が、これまでに贈った桜は約五百本。推進委員会では、今後も桜の花で、新地町を美しく、そして、新地町のイメージアップを図って、こうと張り切っています。



家庭教育学級

保育所や学校の保護者を対象に健全で豊かな子供の育成について学びます。

若妻学級

手芸、料理、生花などの趣味の講座を通して、仲間作りのお手伝いをします。各地区の集会などにご利用ください。

青年学級

青年相互の教養を高め、スポーツ、レクリエーションなどを通して仲間づくりを行い、地域の一員としての自覚を高めます。

加者を募集します。

公民館・勤労青少年ホームでは、今年度も楽しい教室(講座)をたくさん計画しました。お気軽にご参加ください。

申し込みとお問い合わせは、新地公民館(☎62-2085)、駒ヶ嶺公民館(☎62-3477)、勤労青少年ホーム(☎62-3106)へ。



ことぶき大学

豊かな人生経験の上になつて、新しい知識、技能の習得に努め、時代に即応した生活の充実をはかります。

鹿狼山少年教室

小学五、六年生を対象に郷土の自然や文化の理解を深め、仲間や高齢者とのふれ合いを通して、豊かな心を育てます。

子供読書会

テレビ・パソコンなどで本がながれ進んでいる子供たちに、集団での読書を通して、読書の楽しさと豊かな情操を育てます。

健康ダンス

婦人の運動不足やストレスをスポーツの要素を取り入れたダンスで楽しく解消します。仲間と楽しく踊り、若さを保ちましょう。

婦人学級

学習や実習を通して、婦人の資質の向上をはかります。ミニコンサート、カルタ会(百人一首)なども計画しています。

エアロビクス

若さと健康を保つ秘訣です。年齢を問いません。わずかの時間で体も心もはつらつと。

陶芸教室

世界にただひとつの自分の陶器を作ってみましょう。焼きあがりかとても楽しみます。

墨絵教室

筆と墨がおりなす不思議な芸術。楽しみのレパートリーがひとつ増えます。このチャンスにどうぞ。

手編教室

ちよつとのひまをみて手軽に編んで積み重ねる楽しさ。完成の喜びは最高ですヨ！基礎からの手編みです。

料理教室

家族の健康維持のために、バランスのとれたすく役に役立つ家庭料理を食卓に！

生花教室

静かに花との対話。花のある生活、花に触れるひととき。そんな心のゆとりを見出すために。

教室(講座)名と内容

新地公民館	駒ヶ嶺公民館	勤労青少年ホーム
五〇三月の第三水曜日(午後一時三十分から)	六〇二月の第三水曜日(午後一時三十分から)	六〇三月の第二火曜日(午後七時から)
四〇三月の第四水曜日(午前十時から)	五〇二月の第三水曜日(午前九時三十分から)	五〇三月の第一火曜日(午後七時から)
五〇十二月の第三金曜日(午後七時から)	九〇二月の第一・第三水曜日(午後一時三十分)	六〇十月の第一・第四火曜日(午後一時三十分から)
五〇三月の第三水曜日(午後三時から)	五〇二月の第三水曜日(午前九時三十分から)	五〇十月の第二・第四金曜日(午後一時三十分から)
五〇一月の土曜日(月一回)(午後一時三十分から)	五〇六月の毎週土曜日(午後七時三十分から)	

5月のこよみ

- 11(金) 墨絵教室(午後1時30分 勤労青少年ホーム)
- 12(土) エアロビクス教室(午後7時30分 勤労青少年ホーム)
- 16(水) 子供読書会(午後3時 農村環境改善センター)
- 16(水) 料理教室(午前9時30分 駒ヶ嶺公民館)
- 17(木) 陶芸教室(午前10時 勤労青少年ホーム)
- 18(金) 健康ダンス教室(午後7時 農村環境改善センター)
- 19(土) エアロビクス教室(午後7時30分 勤労青少年ホーム)
- 22(火) ことぶき大学(午前9時30分 農村環境改善センター)
- 24(木) 婦人学級(電気教室)(午前10時 農村環境改善センター)
- 24(木) 若妻学級(新地町)(午後7時 農村環境改善センター)
- 26(土) エアロビクス教室(午後7時30分 勤労青少年ホーム)



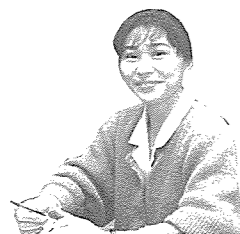
経験を生かしてサークル活動のお手伝い

四月一日から水戸修子さん(新地町)が、前任の加藤邦昭さん(岡)にかわって、社会教育指導員になられました。

水戸さんは、公民館事業などを通して、社会教育関係団体の

指導や学習相談などにあたります。

水戸さんは公民館事業の生花教室の先生としておなじみの方も多くいますが、今後の抱負を「生花教室や新地町地区の三十五〜四十五歳くらいの主婦で作っている『ひまわり会』などに参加して感じることは、私たちの年代は家事や子供に手が回らなかったり、若妻会と婦人会の谷間で、学習意欲があっても、機会がみつからないでいる人が多いようです。社会教育の範囲はとて広いのですが、まず、この年代の主婦のサークル活動などのお手伝いから始めようかと考えています」と話しています。



社会教育指導員 水戸修子さん(新地町)

夫、娘二人、祖父母の六人家族。40歳。

愛情でつつんできびしく健全育成

☎テレホンサービス ☎ 1週間の行事予定などを毎日2分30秒でお知らせしています。 62-2111(午後6時~午前8時)

宇多郡の鉄(二)

新地町の製鉄遺跡

町史執筆委員 岡田清一 (東北福祉大学教授)

相馬地域総合開発計画にともな... 進み、武井・向田地区に古代の大規模製鉄遺跡が発見されまし...

ところで、九世紀中ごろの東北地方には多くの「鹿島苗裔神」(茨城県鹿島神社の分霊社)が...

品は鉄で造られることから、「鹿島神」と製鉄技術は密接な関係にあったと考えられるのです。

町史へのさそい

町史編さん室から ◆ No.10 ◆

軍神「鹿島神」と製鉄技術は密接な関係にあったと考えられ、「鹿島神」が親潮にのって北上したことが想像されます。



たえば、八世紀に編さんされた「常陸国風土記」には、鹿島神宮周辺で製鉄が行われていたことが記されています。

いずれも海岸線に面しているか、あるいは近距離にあり、「鹿島の神」が日本海流(親潮)にの...

健診結果で健康生活

事後指導会では、保健婦が個別に説明



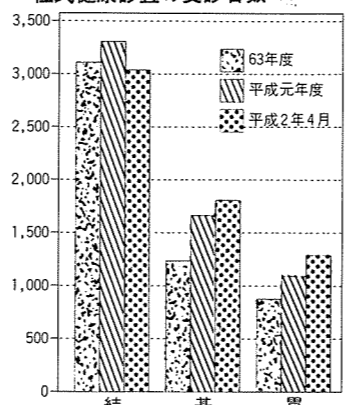
四月の住民健康診査が終了しました。今回の受診者数は、結核検診が三千八百八人、基本健診が...

●住民健康診査一事後指導会の日程

Table with columns for Date (日), Time (時間), and Location (場所). It lists the schedule for health check-up follow-up sessions across various church locations from May 29 to June 5.

布しますので、一家に一人の出席をお願いします。ところで、今回の健診でも「去年受けたから今年受けない」

●住民健康診査の受診者数(単位:人)



忙しい中でも、自覚症状がなくても、年に一度は、健診を受け、自分の健康状態を把握し健康生活を心がけましょう。

●城内、上ノ町はそれぞれ駒ヶ岡町、新町(5月30日、午後1時30分~3時)にお越しください。

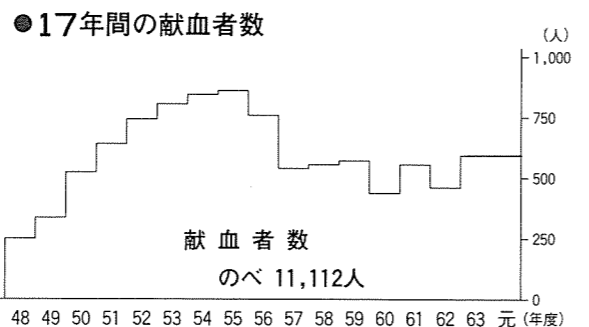


▲ 記念品を受け取る高木さん

一万人目の高木さんに記念品

昨年十一月の献血で、一万人目となった高木陽子さん(藤崎)にこのほど、記念品が贈られました。

17年で献血者が一万人を突破



●17年間の献血者数 (人) 献血者数のべ 11,112人

良い見本親が示せば子もまねる

税の癡

寄付金控除クイズ

あなたは寄付をしたことがありますか。寄付をすると、所得からの控除が認められる場合があることをご存じですか。

▶「公益性があること」が原則
そこで、ちょっとクイズを一つ。次の三つのケースのうち、寄付金控除が認められる場合はどれでしょう。

- 1. 今春、息子が入学した私立中学校に、入学に際して寄付をした場合
2. 信仰している宗教団体に寄付した場合
3. かねてからスポーツの振興に関心があつたので、(財)日本体育協会に寄付をした場合



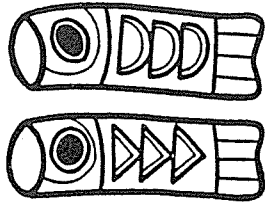
しかし、国や地方公共団体に対する寄付は、原則として控除の対象になります。また、3のように、公益性のある業務を行う特定の団体に対する寄付は、控除の対象になります。

寄付金控除が受けられるのは、寄付金が合計1万円を超えたときです。寄付金控除の額は、寄付金の額または、所得×25%のいずれか少ないほうから、1万円を差し引いた額になります。

▶寄付先からの受領書が必要
控除を受けるには、寄付先からの受領証などを添えて、所得税の確定申告をしなければなりません。しかし、本来、寄付するという行為は、好意から発するものです。「受領書をと」、寄付する側からは言い出しにくいものです。そのあたりのことは、寄付を受ける側の心配りを期待したいですね。

暖かき家庭の愛で子は育つ

消 息



3/21~4/20 届 出

▷出 生 (届出は14日以内に) おめでとうございます。

(子供) (親) (地区)

ゆうたろう 雄太郎 高口 泰 菅 谷
ひろき 浩 貴 遠藤 正利 富 倉
かすみ 佳 澄 寺島 浩文 小 川
たくま 拓 真 吉村 光一 埴 浜

▷死 亡 (届出は7日以内に) おくやみ申し上げます。

(死亡者) (年齢) (地区)

白石 義政 74才 中 里
伊藤 善昭 36才 釣 師
丸田 榮 78才 上真弓
松下ケサヨ 76才 釣 師
横山真奈美 25才 明 地
伊藤 利勝 37才 大戸浜



「家内労働手帳」です。これを機
会に、家内労働者の皆さんは、
それぞれの労働条件を再確認し
て、家内労働法がしっかりと守
られているかどうかを考えてみ
てはいかがでしょうか。

内職などで家内労働をされて
いる皆さんは、工賃の単価や支払
い期日など、契約の内容が記載さ
れている「家内労働手帳」をお持

家内労働旬間 (5月21日~31日)

労働条件を再確認しよう

健康ウォーク

町民歩こう大会に参加しよう



■日 時
5月13日(日)
【受付】 午前8時30分より
【出発】 午前9時

●集合場所とコース

- ①新地・駒ヶ嶺地区
相善神社前広場→鹿狼山
②福田地区
旧沢口バス停留所→鹿狼山

当日参加もできますが、参加人数を把握
したいので、5月10日まで新地公民館 (☎
②2085)へお申し込み下さい。

Calendar table with dates from 19 to 31 and corresponding events such as '相馬方部衛生組合議会', '新地漁協との懇談会', '産業界建設常任委員会'.

町長日記 荒 和英

あいさつで広がる人の輪地域の輪