



広報

しんち

2月1日現在
()内は前月比



2,081世帯 (+3)



男 4,418人 (-3)

女 4,563人 (+3)

合計 8,981人 (±0)

189号

62

3



(福田保育所)

ふきのとう見つけた

つくしも出ているよ

「春をさがして」

乗って

残そう 路線バス

私もひとこと



お年寄りには 大切な交通機関

バス路線が次々廃止される中で、上真弓線はなんとか今日も走っています。利用する人を見ていると、やっぱり老人の通院が一番多いようです。私の家内も月に2回程度、

真弓老人クラブ会長
横山 雄三さん

公立病院まで必ず利用しています。

ところで、近ごろ保育園児がバスを利用しないと思っていれば、真弓部落にその年齢の子供がいらないんだそうで、バスも走らなくなったら、いよいよどうなるのだろうと心配です。

真弓部落では老人クラブに限らず、様々な団体がバス乗車運動を行っています。残念ながらあまり効果はあがっていないようです。バスは、運転免許のない老人にとって大切な交通手段です。これからも、健康の続く限りバス乗車運動を行い、私たちの上真弓線を守っていきたくと考えています。

6時以降にも バスを走らせて

毎日相馬～富倉間を利用しています。この区間は三路線すべて乗れるので、比較的便利ですが、仕事の関係で遅くなることもあるので、午後6時以降もバスがあればいいと思います。



毎日バスを利用する
太田 和子さん

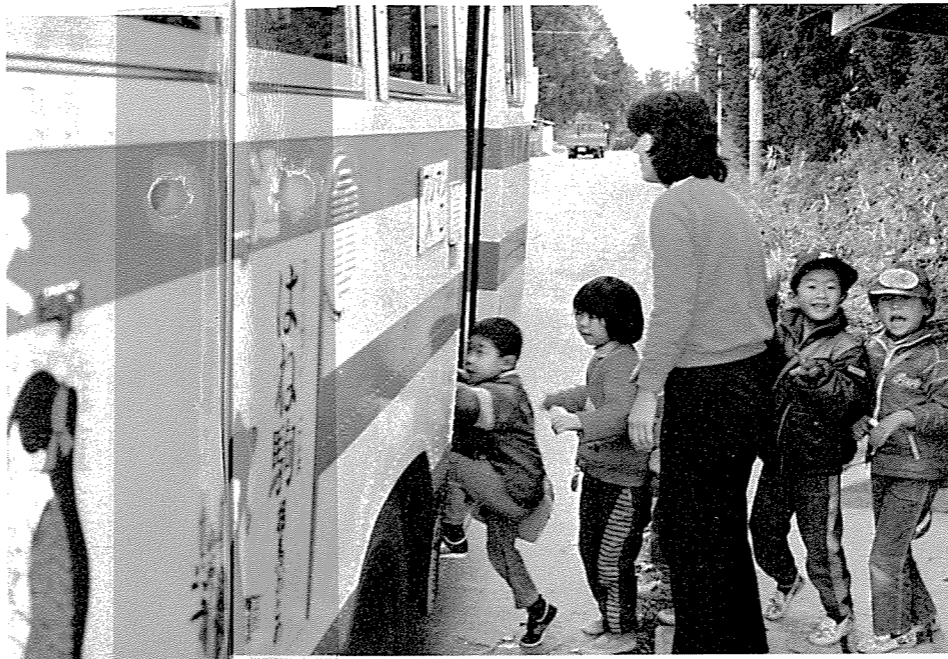
バス存続のために 一人でも多く利用を

現在、町内を走っている路線バスは、国・県・市町の補助制度にかなりの部分で頼っています。しかし、その補助制度にも限界があります。第三種路線に於いては、三年間補助しても二種にあげられなければ国・県の補助が打ち切られ、町単独でバスを走らせることはほとんど不可能です。

各地区でのバス乗車運動もなかなか効果が現れないのが実情のようです。路線バスを維持していくためには、これまでもお知らせしているように、一人でも多くの方がバスを利用する以外にはありません。皆さんのご協力をお願いします。

バス路線の分類と存廃基準

路線種別	乗車密度	存 廃 基 準
第 1 種	平均乗車密度 15人以上の路線	企業独自の力で維持する。
第 2 種	平均乗車密度 5人以上15人未満の路線	採算のとれない路線だが、地域住民の生活に必要な路線なので一定の基準で国・県・市町村が補助して存続させる。
第 3 種	平均乗車密度 5人未満の路線	企業で路線を維持することが困難だから、国・県・市町村が三年間補助しても二種にあげられないときは廃止する。



新地町を走る路線バスは、利用者が急激に減少した昭和五十年から、存続のために補助金を出す一方、ダイヤの改正、路線の統廃合などが行われ、現在は鹿狼山線、上真弓線、釣師浜線の三路線が運行されています。

昭和六十一年度の各路線の乗車状況を、補助金の算定に用いられる乗車密度で見ると、鹿狼山線五・五人、上真弓線五・三人、釣師浜線五・六人といずれも第二種路線に必要な五人をこらうじて上回りました。特に、

路線バス運行に赤信号

町内を走る福島交通の路線バスは、鹿狼山線、上真弓線、釣師浜線の三路線で、一日十四便が運行されています。しかし、これらの路線はすべて赤字で、国・県・市町が、地域住民の足を確保するため、赤字分の補填を行っています。おとし寄りや学生などバスを唯一の交通手段としている人もまだまだ少なくありません。みんなで乗って、路線バスを守りましょう。

区間指定回数券を ご利用ください

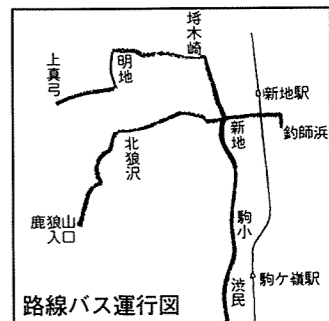
ところで、バスを利用する際に回数券を利用されている方も多々ありますが、その回数券の収入が、あなたの利用する路線の収入にほとんどなっていないとしたら……。あまり知られていない事なのですが、普通回数券はどこでも利用できる反面、バス会社全体の収入となるため、利用した路線の収入となるのはほんのすこしになってしまいます。路線バス存続を願ってせっかくバスを利用してもこれではしかたありません。そこで、ぜひ利用していただきたいのが、四月一日発売の区間指定回数券です。

区間指定回数券は、いつも利用するバス停を指定して購入するもので、普通回数券と同じく十一枚つづりです。バス停を指定しているのです。それ以外の

ところで、バスを利用する際に回数券を利用されている方も多々ありますが、その回数券の収入が、あなたの利用する路線の収入にほとんどなっていないとしたら……。あまり知られていない事なのですが、普通回数券はどこでも利用できる反面、バス会社全体の収入となるため、利用した路線の収入となるのはほんのすこしになってしまいます。路線バス存続を願ってせっかくバスを利用してもこれではしかたありません。そこで、ぜひ利用していただきたいのが、四月一日発売の区間指定回数券です。

地方バス路線維持制度

路線バスが住民にとって不可欠でありながら、利用者の減少などで、路線バス事業が困難となった場合に、バス路線の運行を維持するため、国・県・市町村がそれぞれ割合で助成する制度。各生活路線は乗車密度で第一種から第三種に分けられ、第三種で三年補助しても二種にならないと国、県の補助が打ち切られる。





ゴールポストありがとう 森 幹一さんから2組

町民グラウンドに、森幹一さん(菅谷製作所社長)からサッカーのゴールポスト2組(一般用とジュニア用)をいただきました。

「小学校の校庭は野球といっしょで狭すぎる」「行事などで校庭が使えないときに町民グラウンドが使えれば……」などの声が、スポーツ少年団や一般の愛好者から出ていました。

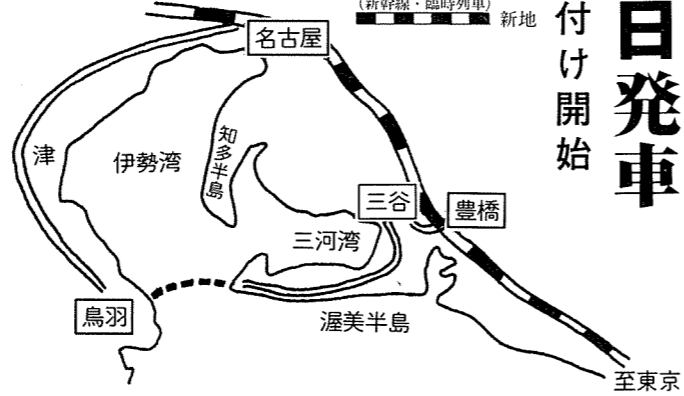
ゴールポストはさっそく町民グラウンドに運び込まれ、サッカー協会長小泉浩さん(新地町)からいただいたサッカーネットを張り、開幕中のサッカーリーグ戦などに使われています。

名古屋・伊勢・渥美半島方面への新地町民号の日程が、八月二十四日から二十六日までの二泊三日と決まりました。
今回は、五十九年の合併三周年記念町民号以来三年ぶり。二百五十名から三百名くらいの参加者を見込んでいます。費用は一人五万円程度で、近日中午申し込みの受け付けを行う予定です。二泊三日という短い期間ですが、たくさんの町民が寝食を共にする新地町民号にぜひ参加して、新地町民の輪をいっそう広げていただきたいと思います。

町民号八月二十四日発車

近日申し込み受け付け開始

日	程
8月24日(月)	新地(臨時列車) 上野(新幹線) 名古屋(バス) 鳥羽(泊)
25日(火)	鳥羽(バス) 真珠島(バス) 二見(バス) 伊勢内宮(舟) 伊良湖(バス) とまと狩り(バス) 三河三谷(泊)
26日(水)	三河三谷(バス) 豊川稲荷(バス) 豊橋(新幹線・臨時列車) 新地



通算老齢年金などの支払月が年4回になりました

これまで国民年金、厚生年金保険および船員保険から年2回(6月、12月)支給されてきました通算老齢年金および通算遺族年金等の支払いが、昭和62年2月から年4回に変更されました。

変更された支払月と支払年金額の内訳は右の表のとおりです。

支払月と支払年金額	
※注参照 2月の支払	11月、12月、1月の3か月分
5月の支払	2月、3月、4月の3か月分
8月の支払	5月、6月、7月の3か月分
11月の支払	8月、9月、10月の3か月分

〈注〉 なお、昭和61年12月の支払いは昭和61年6月から11月までの6か月分を支払っていますので、昭和62年2月の支払いに限り、昭和61年12月と昭和62年1月の2か月分(初めて年

金の支払いを受けられる方は、支給開始年月から62年1月分まで)が支払われ、5月の支払いから3か月分ずつ支払われることになります。

来月は統一地方選挙

好きですふるさとみんな投票

四年に一度の統一地方選挙が来月行われます。県議会議員選挙が四月十二日(日)、町議会議員の選挙が四月二十六日(日)です。
私たちが選が代表の良し悪しは、私たち自身の政治に対する意識によって決まります。選挙の主役は一票を投じる私たちです。貴い一票の価値を十分に自覚し、誇りある一票を投じましょう。

四月十二日は 県議会議員選挙

投票は午後六時まで

- 告示 四月三日(金)
 - 投票日 四月十二日(日)
 - 投票時間 午前七時～午後六時まで
- 投票日当日は、投票開始時にサイレンを鳴らします。
■議員定数 相馬郡 一名

投票できるかた

昭和四十二年四月十三日以前に生まれ、昭和六十二年一月二日までに、新地町に転入届を出しているかた。
※県内の他市町村へ転出したかたは……
昭和六十一年一月三日から四月十一日までの間に、福島県内の他市町村に転出されたかたは、市町村の異動が一回だけのかただけに限られます。

選挙人名簿を縦覧

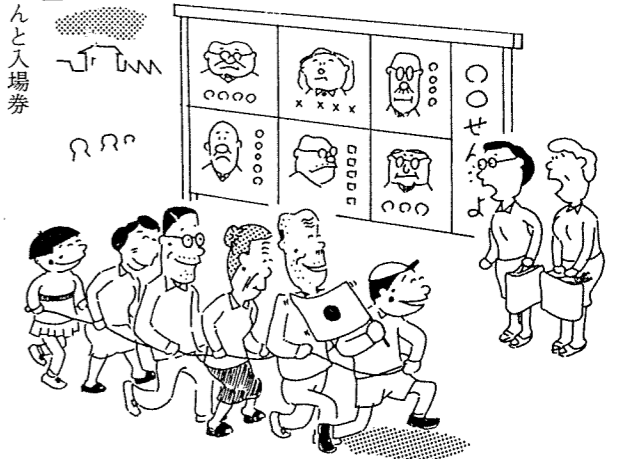
また、有権者が投票するためには、選挙人名簿に登録されて

四月二十六日は 町議会議員選挙

都合のあるかたは 不在者投票を

- 告示 四月二十一日(火)
 - 投票日 四月二十六日(日)
 - 投票時間 午前七時～午後六時まで
- 投票日当日は、投票開始時にサイレンを鳴らします。
■不在者投票
昭和四十二年四月二十七日以前に生まれ、昭和六十二年一月二十日までに新地町に転入届を出しているかた。
ただし、町議会議員選挙では、選挙人名簿に登録されて

いることが必要です。県議会議員選挙に使用する選挙人名簿を次の日程で縦覧します。お確かめください。
■期間 四月三日～四月四日
■時間 午前八時～午後五時
■場所 役場住民室
都合のあるかたは、投票日当日、どうしても投票所に行けない事情のあるかたは、

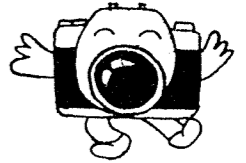


- 告示 四月二十一日(火)
 - 投票日 四月二十六日(日)
 - 投票時間 午前七時～午後六時まで
- 投票日当日は、投票開始時にサイレンを鳴らします。
■不在者投票
昭和四十二年四月二十七日以前に生まれ、昭和六十二年一月二十日までに新地町に転入届を出しているかた。
ただし、町議会議員選挙では、選挙人名簿に登録されて

- 告示 四月二十一日(火)
 - 投票日 四月二十六日(日)
 - 投票時間 午前七時～午後六時まで
- 投票日当日は、投票開始時にサイレンを鳴らします。
■不在者投票
昭和四十二年四月二十七日以前に生まれ、昭和六十二年一月二十日までに新地町に転入届を出しているかた。
ただし、町議会議員選挙では、選挙人名簿に登録されて

トピックス

トピックスは、町内での話題をカメラリポートするコーナーです。みなさんのまわりにある話題を、役場総務課までお寄せください。



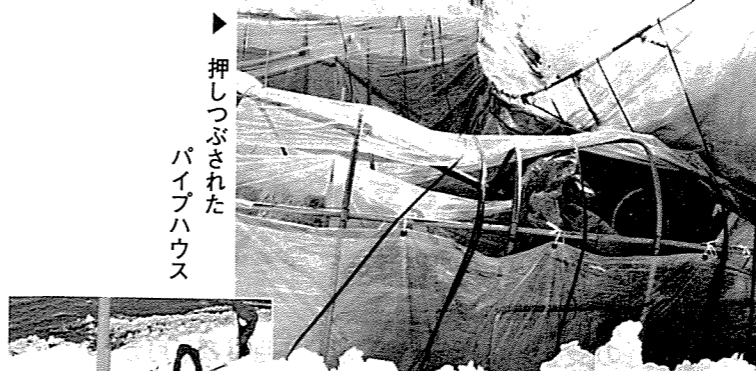
▲ ミス未来の東北博からバッジを送られる荒町長
7月18日から仙台市で開かれる「未来の東北博覧会」へどうぞ……と、未来の東北博キャラバンが来町されました。



▲ 合成洗剤は本当に安全？ (漁協婦人部研修会)
新地漁協婦人部では、環境汚染による水産資源の減少、肌あれ、皮膚炎などの人体への影響から、合成洗剤を使わず環境汚染の少ない石けんを使用する運動を10年以上も続けています。
今回の研修会では、小魚を合成洗剤と石けんの同じ濃度の液に入れたときの、小魚の生存時間を比較する実験なども行われました。その結果、明らかに石けんの方が害が少ないことがわかり、漁協婦人部では、洗たくはもちろん食器洗い、シャンプー、歯みがきにいたるまで、すべて石けんのものを使うようよびかけています。



豪雪

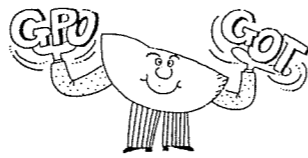


2月3日、突然この地方を襲った雪は多いところで70センチにも達し、湿って重い春の雪はパイプハウスなどの農業施設、農作物などに大きな爪跡を残し、被害総額は1億7千万円にもぼっています。(農政課調べ)
町では、前夜から幹線道路だけでも確保しようと、町内建設業者などの協力を得て懸命の除雪を行いました。あまりにも多い雪に立ち往生することもたびたびありました。
この雪で、数日は交通機関も麻痺状態。歩いて出勤した人もかなりありましたが、そのおかげで思いがけない人情に出合ったというかたも、あったようです。

歩道橋の雪はきをする
新地小の子供たち

保健編の健康食品

肝臓



肝臓は「沈黙の臓器」といわれ、多少働きが弱っても(自分で治そうとする力が大きい)ためはつきりとした症状が、なかなか表面にあらわれません。症状があらわれた時には、肝機能がかなり悪くなっていることが多く、治療には長い時間を要します。そこで肝機能の異常を早期に発見するため、四月に実施する一般健康診査に、今年から肝機能(GOT、GPT)検査が加わります。今回は、肝臓病に関する質問にお答えしたいと思います。

Q1 肝臓ってどんな働きをするのですか？

肝臓は、横隔膜の直下にある体の中で一番大きな(重さは、成人で約1.2kgもあります)臓器です。主な働きは、
① エネルギーをたくわえる。
② 代謝機能を調整する。
③ 毒物の解毒作用などです。

Q2 肝機能検査のGOT、GPTというのは、どういう検査なんですか？

GOT、GPTというのは、主に肝臓の細胞中に含まれる酵素のことです。肝臓の病気になる、この酵素が多量に血液中に流れ出るので、採血をしてその量を調べます。(肝臓病をひきおこす原因としては、ウイルス感染、アルコール依存症、薬物、栄養障害、がん等があります。)

Q3 肝臓病を予防するためには、どんな点に注意すればよいのですか？

① 栄養はバランスよく摂りましょう。
毎日6つの基礎食品を各群もれなく、一日30食品を目標に。



② 疲れをためないようにしましょう。
夜ふかしをやめて、睡眠を十分に取る。(一日8時間)
③ アルコールは飲みすぎないようにしましょう。

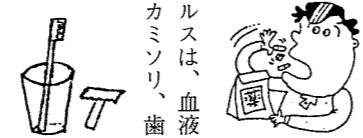
お酒と上手につきあうには
1 週に2日は休肝日をもってください。
2 飲酒時には、タンパク質野菜を十分にとりましょう。
3 アルコールの吸収をスムーズにしてください。



3 適量を守りましょう。
日本酒2合以下、ビール2本以下、ウイスキーダブル2杯以下



④ 薬の乱用をやめましょう。
薬物は、考え方によっては毒物にもなるので、服用を守りましょう。また過度に薬物に頼ることは、慎みましょう。
⑤ B型肝炎ウイルスは、血液から感染します。カミソリ、歯ブラシなどの共用は、さけましょう。

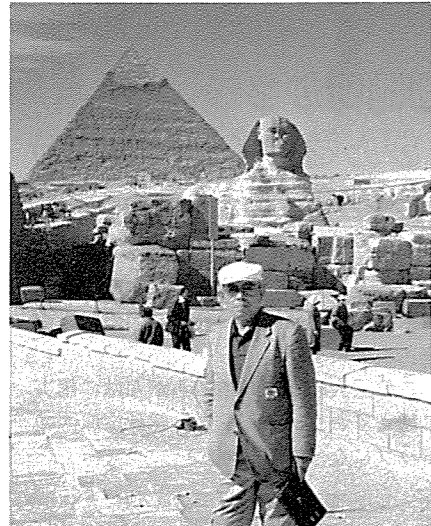


投稿

古代エジプトの遺跡を訪ねて②

石田 英男(新地町)

数ある遺跡の中で、ギザの大ピラミッドとスフィンクス、ルクソールのカルナック大神殿、博物館、王家の谷、アブドスデ



ンデラの神殿と葬祭殿、それにアスワンの南二百八十キロにあるアブシンベルの大神殿、小神殿などが魅力的で、規模の偉大さにただただ驚嘆するばかり。エジプトの造型美術を大別すると彫像、浮彫、絵画、工芸に分けられるが、紀元前二千年前にどのような過程で造営されたのか、現代科学でも推測しかねる数々の秘められた技法がある。これらの作品は、技術的にもデザイン的にも優れた現代に通じる感覚がうかが

① 人口増加(平均世帯数五・二人)
② 緑化の問題
③ 上、下ナイル地域の格差問題
④ 数多い遺跡の修復の問題
等が、今後に残された重要課題であろう。
一度は訪ねてみたかった悲願の地、エジプトへ行ってよかったです。二度と訪れる事は出来ないエジプト。実の多い、思い出に残る旅であった。



1/21~2/20 届 出

▷出生 (届出は14日以内に) おめでとうございます。

Table listing birth announcements with columns for child's name, parent's name, and location. Includes names like 智恵子, 友佳, etc.

▷死亡 (届出は7日以内に) おくやみ申し上げます。

Table listing death announcements with columns for name, age, and location. Includes names like 小野 嵩, 渡邊 シヨリ, etc.

Calendar for February 1987, listing dates and events such as '相馬郷友会総会', '多摩精密社長来町', etc.

2月のもえないゴミ収集状況

もえないゴミは毎月15日~17日(日曜・祝日・雨天のときは翌日)に収集して... 収集日の朝8時30分まで、指定の場所にルールを守って出しましょう。

Table showing garbage collection status for February 15th and 17th, including collection locations and counts of uncollected items.

(2月20日調べ)

休日当番医

(相馬市内)

Table of on-call doctors for holidays in March, listing dates and doctor names/numbers.

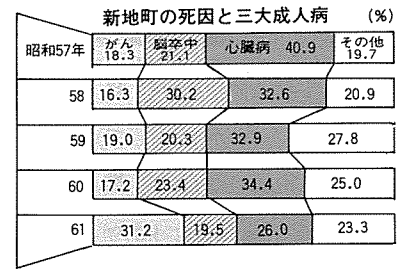
新地町から

がんをなくしましょう

三大成人病のなかでも がんは増えている!

がん・脳卒中・心臓病の三大成人病は過去5年間、新地町の死亡原因の%以上を占めています。

この三大成人病の中でもがんは、確実に増えており、昭和61年は総死亡原因のトップになっています。



成人病は、日頃の生活習慣などが要因となつて、40才を過ぎた頃から老年期にかけてかかりやすい病気です。日常生活に気をつけ定期的に検診を受けることが大切です。

町長日記 荒 和英