



広報

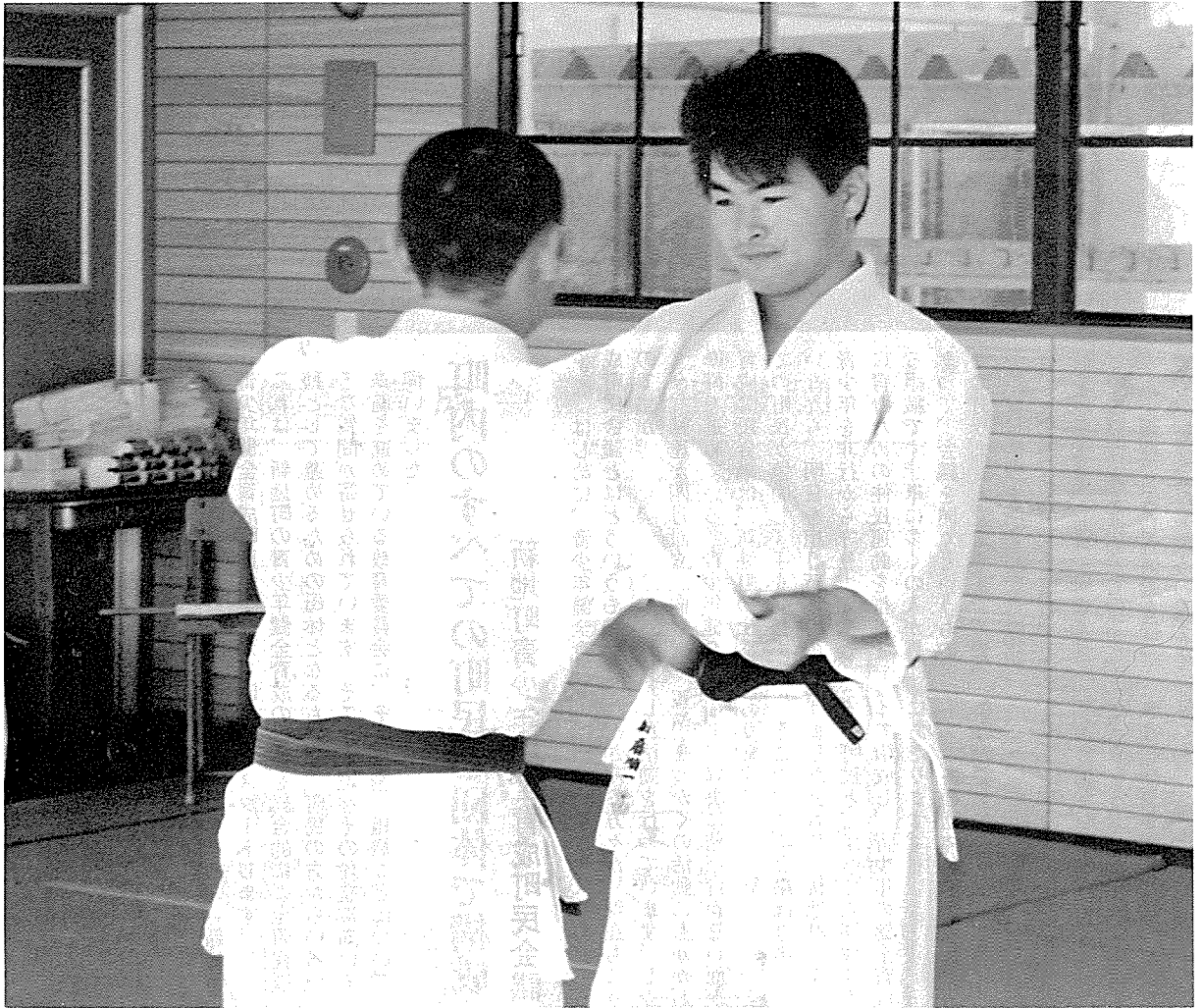
# しんち

1月1日現在 ( )内は前月比	
🏠	2,078世帯 (±0)
♂	4,421人 (+7)
♀	4,560人 (+2)
合計	8,981人 (+9)

188号

62

2



## 「若者マップ」⑥

加藤 順一さん(杉目)

一月に行われた町民親善柔道大会の一般の部に優勝し、いま新地町柔道界の頂点に立つ男。対戦相手はスポーツ少年団からずっと指導を受けてきた林和英さん(上真弓)。そして、彼も今はスポ少の先生だ。

「小学生の頃に『柔道一直線』という番組を見て始めたのを親も知っているので、けがするたびにやめろと言われました。」

「二年ほど大学で家を離れてたんですが、その時は新地に明るいイメージはなかったですね。地元にいるとそうでもないんですが、働く場所もそうですが、もともと若い人が気軽に集まれる所があると思います。」  
 会って話してみると、おだやかな口調が印象的。お酒が入ると本田美奈子の「一九八六年のマリン」も飛び出すとか。  
 新地町農協に勤務。21才。

このコーナーにふさわしい若者を募集しています。  
 自薦、他薦を問いません。  
 みなさんの都合のよい時に取材にうかがいます。  
 連絡先

役場総務課 ☎ 2111



### 家庭基盤を充実させるための支援活動

地域の教育機能というところを、もうすこし詳しく話していただきたいと思います。

青少年問題の解決のためには、まず、個々の家庭がその教育的機能を回復することが基本です。しかし、一度こわれてしまった家庭の教育機能を回復させるためには、各家庭の努力と同時に、その家庭基盤を充実させるための支援活動が、近隣社会で行なわれなければならないのです。それが、いわゆる「地域の教育機能」ということなんです。それを回復させることが重要なことです。

そのためには、私達おとなが青少年の多様な問題傾向を、おとな自らの問題としてとらえ、家庭、学校、地域社会の密接な連携のもとに、住民参加の活動を進めて行かなければならないのです。

とてもむずかしそうなんです。具体的にはどういう活動を行っていくのですか。

#### 主な活動

まず、地域活動への援助と啓発があります。これは活動の主体となる隣り近所の小集会活動や、地区活動を活発にするための①情報や資料の提供、②地域

#### 財源

指導者の養成、③地域活動への参加をよびかける、などです。

次に、地域グループ活動の連絡調整を行い、総合的な活動にしていこう。

また、町の青少年行政との連携、提言及び協力ということが必要に応じて、行政施策の浸透のために協力します。

その他には、町内小・中・高校との連携、協力、県民会議との連携などです。

ところで、そうした活動を行うためには、お金もかなりかかるのではないですか。

そうなんです。活動を活発に行うためには、できるだけ多くの自主財源をもつことが望ましいのですが、各家庭に会員になつていただくときに百円程度の会費をお願いし、事業を行っていく予定です。

最後に、四月までのスケジュールはどうなっているのですか。

#### これからのスケジュール

昨年の十一月から、すでに三回の設立準備会を開催し、現在は各部落の会合などにお邪魔し

# 青少年を健やかに育てるために

新地町の未来を託す青少年を健やかに育てるための「新地町青少年健全育成町民会議」が、四月からスタートします。

これは、新地町の青少年健全育成の課題を総合的に、全町民運動として進めるための母体となるもので、町民の方からいろいろな質問が寄せられています。そこで、現在その設立に向けて準備を進めている教育委員会に、その役割、組織などについて伺いました。

## 町内のすべての町民と団体に構成

はじめに、青少年健全育成町民会議とはどういうものなのでしょうか。

今、私達が四月設立に向けて準備を進めている、青少年健全育成町民会議は、新地町のすべての町民が協力し、手を結びあいながら、明日を担う新地町の青少年を非行から守り、健やかに育むための住民運動を推進する組織です。単に多くの人が集まって、会議を開くというものはありません。あくまで、青少年が日常の生活を営む近隣社会で、一つの社会人として育っていくことを支え、助け、励ますなどの実践的活動を進めるものです。

現在、こうした活動を行っている団体も多いと思っております。

はい、PTAをはじめとするたくさんの方々が、現在もこうした活動を行っています。しかし、せっかくの活動にもかかわらず、解決に結び付かない面があります。

そこで、この会議は今申し上げましたとおり、新地町のすべての町民と、すべての団体をもって構成し、青少年の健全育成にあたります。

各種団体との関係はどうなるのですか。

こうした団体との関係では、その性格や役割からみて、この町民会議と競合するものではなく、むしろ、この町民会議の推進者となつていただくことが必要です。

なぜこうした機関が必要なのですか。

それは近年、社会問題となっている青少年問題を考えてみると、急激な社会経済情勢の変化と価値観の多様化など、青少年をとりまく教育環境が著しく変化してきたところにあります。

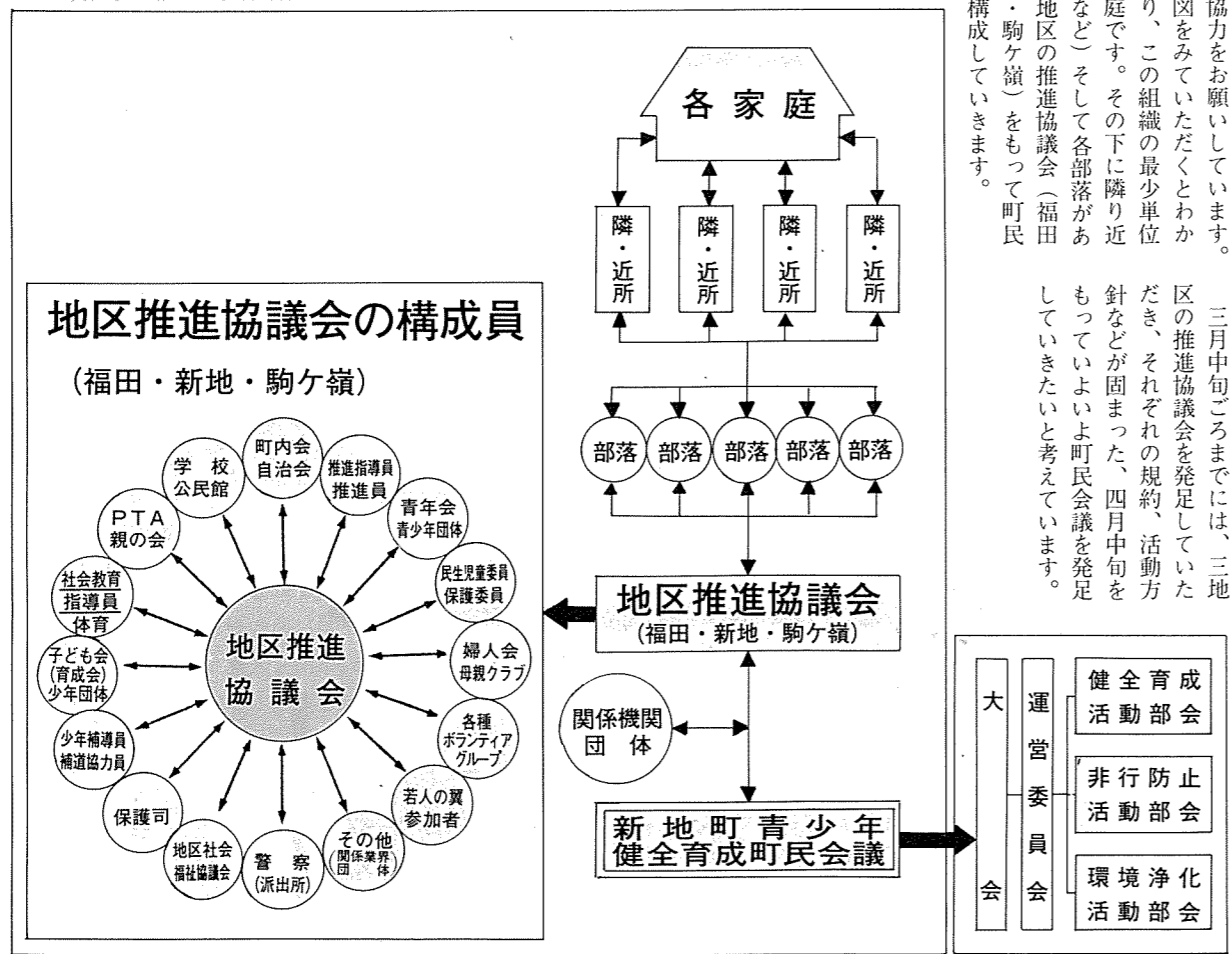
まず、家庭においては核家族化が進み、子供の数も少なくなり子供にかける期待がゆがんだ親の愛情となり、物質的な愛情は得られるが、精神的な充足感が得られないなど、家庭の教育機能が低下してきています。

また、学校では子供たちの興味、関心、能力などが多様化し、学校の教育活動だけでは、これに対応しきれなくなりつつあります。

さらに、地域社会は都市化の浸透により、住民の連帯意識が弱まり、地域社会の教育能力が低下し、子育ての全責任が家庭の親においかぶさっています。

このような見地から青少年健全育成の課題を総合的に、全町民運動として進めるための母体として、新地町青少年健全育成町民会議が必要になっていきます。

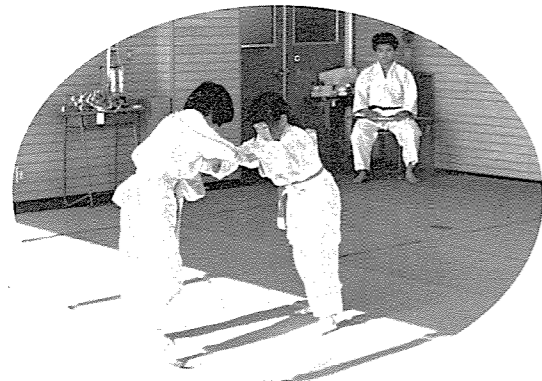
## 青少年健全育成会議の組織図



て、ご協力をお願いしています。

組織図をみていただくかわかり、この組織の最少単位は各家庭です。その下に隣り近所(班など)そして各部落があり、三地区の推進協議会(福田・新地・駒ヶ嶺)をもって町民会議を構成していきます。

三月中旬ごろまでには、三地区の推進協議会を発足していただき、それぞれの規約、活動方針などが固まった、四月中旬をもっていよいよ町民会議を発足していきたいと考えています。



▲ 町民親善柔道・剣道大会が、1月15日行われました。どちらも、小・中学生の参加者が多く、一般の人から指導を受ける姿があちこちで見られました。各部門の優勝者は次の方々です。

柔 道

小学校 1～2年 荒 勝彦、3～4年 黒藤浩之  
5～6年 市川賢治  
中学校 1年 藤巻敏光 2年 木村真宏  
一 般 加藤順一(杉目)

剣 道

小学校 4年生以下 水戸敏之 5～6年 水戸和幸  
中学校 1年 菊地一幸  
一 般 菅野誠一(新地町)



▲ 新春囲碁・将棋大会

新春囲碁・将棋大会が1月18日、老人憩の家で行われました。将棋の部には、今回初めて2人の中学生も参加し、大人を相手に健闘しました。

優勝者は次の方です。(敬称略)

囲碁の部

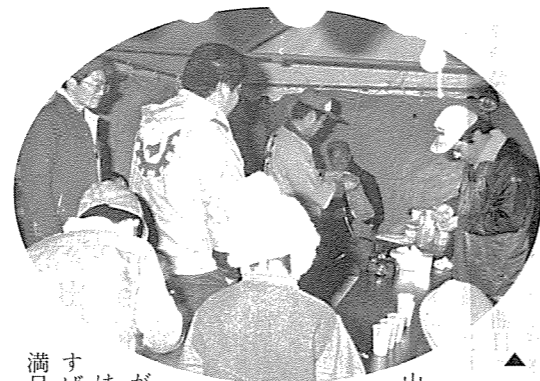
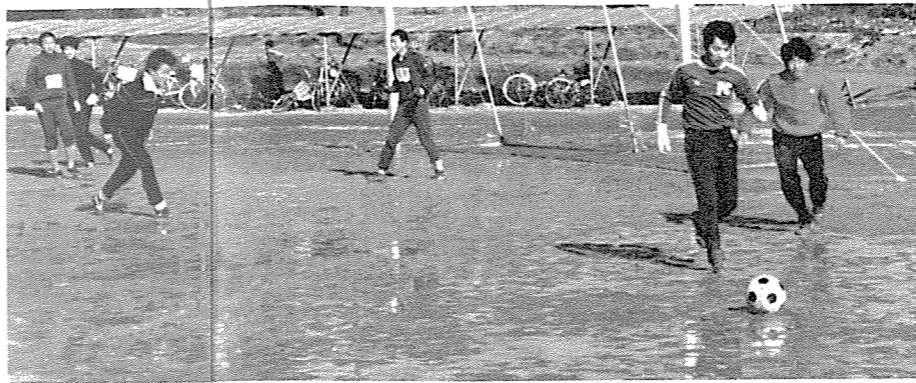
Aクラス 荒 勇(釣師)  
Bクラス 加藤邦昭(岡)

将棋の部

Aクラス 佐藤昌一(今泉)  
Bクラス 寺島政信(大戸浜)

宇佐見隆幸(高英)

▲ 熱戦にグラウンドはドロドロ  
町民親善サッカー大会が一月十五日、尚英中グラウンドで行われました。  
積もっていた雪が、熱戦にどけだし、グラウンドは泥々。それでも選手たちは、水しぶきをあげてボールを追いかけていました。  
成績は次のとおり。  
優勝 新地クラブ  
最優秀選手賞 山本直樹(新地)  
敢 闘 賞 中島幸広(高英)  
優秀選手賞 小野政幸(新地)



▲ 甘酒の無料配布も  
今年も元旦鹿狼登山が、約五百名が参加して行われ、山道には電灯がともり、甘酒の無料配布も行われました。  
登りはじめは風雪の悪天候でしたが、山頂に着く頃にはそれも治まって、すばらしい初日の出に満足していました。



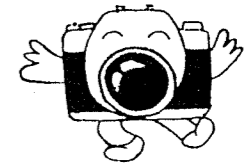
▲ 2日間で大きく成長しました。

スポーツ少年団リーダー研修会が、小学5年生40名が参加して12月25日から2日間にわたって行われました。

研修内容は、リーダーのあり方、軽スポーツテスト、オリエンテーリング等で、夜の催しキャンドルファイアでは全員が火の神からいただいた、ろうそくの灯に願いをこめて感慨深げでした。

# トピックス

トピックスは、町内での話題をカメラリポートするコーナーです。みなさんのまわりにある話題を、役場総務課までお寄せください。



▲ お母さんまかせにはしていません  
(福田家庭教育学級)

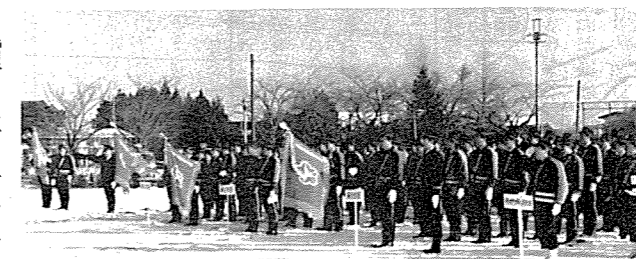
福田小学校では、子供の教育はお母さんまかせということのないように、お父さん方を対象に家庭教育学級を行いました。

この日の講演は中沢満校長の「父親のしつけあれこれ」丈夫に育てる、正しい愛情などの話しに、参加したお父さん方は真剣に聞き入っていました。

また、講演の後は子供たちとたこ上げ大会で楽しいひとときを過ごしました。



駒ヶ嶺小学校では、昨年全国保健体育優良校、東北PTA表彰を授けられたこと、創立以来駒ヶ嶺小学校を支援していただいた、同窓生や地区の人たちといっしょに祝い合おうと、創立百十五周年記念式典を開催しました。  
式典では、今野節夫PTA会長に続き、荒川登校長が「創立百十五年の沿革をふりかえる時、伝統を守ることが単に受けつぐことではなく、時代の要請にこたえながら、新たな価値を付加していくことこそ、二十一世紀



▲ 雪でもキビキビ行進  
(消防団出初め式)  
今年も消防団出初め式が、一月六日、公民館グラウンドで行われ火の守りの誓いを新たにしました。

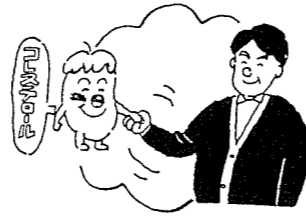
の期待にこたえる道と信じます」とあいさつ。  
アトラクションでは、特別出演の民謡歌手鈴木正夫さんの歌で、児童が踊り、会場はなごやかな雰囲気につつまれていました。

毎年四月に実施している、一般健康診査に、今年から血液検査(コレステロール)が加わることは、前回も述べたところですが、そこで、今回は、コレステロールについての質問にお答えしたいと思います。

Q1 コレステロールは、どのくらいが、ちょうどよいのですか?

「減っても増えてもいけないコレステロール」と言われるように、コレステロールは、体の大切な働きをするホルモンやビタミンDなどの原料として重要な働きをしています。ですからコレステロールが減るとは決して好ましいことではありません。しかしコレステロールが増え過ぎると動脈硬化を促進させ、心臓病や脳卒中の危険性が大きくなります。正常値は、130〜250mg/dl、300mg/dlを超える時は、医師の診察をうけることが必要

# コレステロール



保健婦の健康メモ

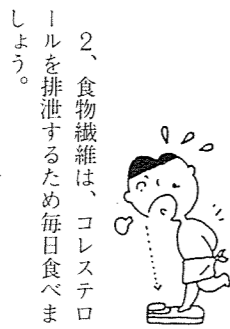
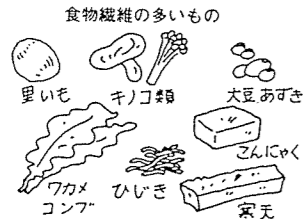
Q2 コレステロールには、「悪玉」と「善玉」があると聞きました。

おっしゃるとおり、コレステロールには、血管壁にたまり動脈硬化を促進する「悪玉」と、逆にそれを肝臓に運び体外に排泄する「善玉」の二種類があります。動脈硬化をおさえるには「善玉」を増やせばよいので「悪玉」を減らすことが大切です。

Q3 コレステロールが高いと言われたのですが、どんなことに注意すればよいのですか?

1、食べ過ぎないようにしましょう。(腹八分目)

2、食物繊維は、コレステロールを排泄するため毎日食べましょう。



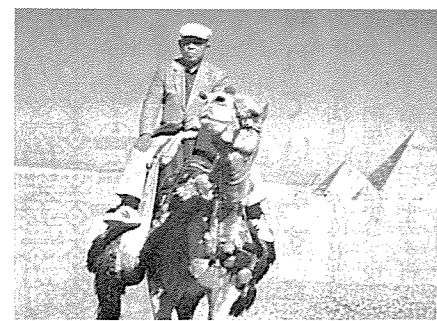
3、動物性脂肪と植物性脂肪は、バランスよく摂りましょう。また、魚の脂肪には、コレステロールを少なくし血液をかたまりにくくする油が含まれています。特に青背の魚(さば、あじ、いわし、さんま)にたくさん含まれています。

4、喫煙は、善玉コレステロールを低下させるので、できるだけやめましょう。

5、アルコールは、ほとんど禁煙



6、運動を生活にとり入れましょう。運動することにより、善玉コレステロールは、増加します。



古代エジプトの遺跡を訪ねて

悲願であった古代エジプト遺跡、十日間の旅も無事終えた。「百聞は一見に如かず」今更なる驚嘆の一語。

アレキサンドリアから上流のアジシンベルまで約百五十キロメートルの、一本のナイル川。両側は、荒涼たる砂漠の世界で国土の九十七パーセントを占める。こうした、地理的条件の中で紀元前三千年ごろには、暦をもち一年が三百六十五日であることを知り、また、人類にとって最初の文字「ヒエログリフ」を生み、物の形を写すことによつてあらゆる内容を表す事ができ、建築や土木技術も進み、数千トンもある石を切り出し、組み合わせる知識を持ち、現代まで残る壮大な建築物を造りあげている。その技術や知識水準

の高さには、現代でも驚嘆に値するものがある。

また、ナイル川は、定期的な氾濫の繰り返しによって肥沃な土(ケイト)を流域に堆積させ、エジプトの風土となった。エジプト人は、この毎年繰り返される洪水を巧みに取り入れ農業を発展させ、偉大な文明を築きあげた。古代エジプト文明を物語る遺跡の多くは、ナイル川に沿って分布している。まさにナイル川をぬきにしてエジプトを語ることはできないのである。

ところで毎年、各国から観光客が訪れ、一年中各遺跡は、華やいた風情。いたる所で日本人観光客に会ったが、あまりにも恵まれすぎではないだろうか、つくづく考えさせられた。



酒の適量 ウイスキーダブル1杯、日本酒1合

960 福島市北五郎内町一五 NHK福島放送局 「NHKのど自慢」出場または観覧係

※お問い合わせ先 NHK福島放送局のど自慢係 ☎〇二四五・三五・一一九一

脚力をつけるもの 早歩き、なわとび、サイクリング

関節を動かすもの ラジオ体操など

心臓や肺など循環器に負担をかけるもの 呼吸がはずみ脈拍が早くなる状態を数分続けられるもの



## 選挙

### 統一地方選挙を前に 郵便投票証明書の更新をお忘れなく

身体に重度の障害がある方(身体障害者福祉法に規定する身体障害者又は戦傷病者で政令で定める者)で、一般の不在者投票も困難な方のために、今住んでいる所で投票用紙に投票の記載をし、郵送する郵便投票制度があります。

郵便による不在者投票に必要な「郵便投票証明書」の有効期限は、交付の日から四ケ年です。有効期間を経過した証明書では、郵便による不在者投票ができませんので、新しい証明書の交付を受けてください。

今年、統一地方選挙の年で、



四月十二日には福島県議会議員選挙が、二十六日には新地町議会議員選挙が行われる予定です。そのときになって、あわてなう一度お確かめください。

※申し込み先 新地町選挙管理委員会(役場内) ☎六二二・二二二

## 児童手当

### 児童手当が二人目の子供にも支給されます

昨年六月一日から二人目の子供にも児童手当が支給されることになりました。受給資格等は三年間にわたり段階的に変わりますが、昭和六十二年度は次のとおりです。

◇受給資格

▽十八歳未満の児童を二人(昭和五十八年四月二日以後に生まれた児童一人以上を含む)以上養育している方

▽十八歳未満の児童を三人(昭和五十八年四月二日以後に生まれた児童一人以上を含む)以上養育している方

▽三人目以降の児童は月額五千円

## のど自慢

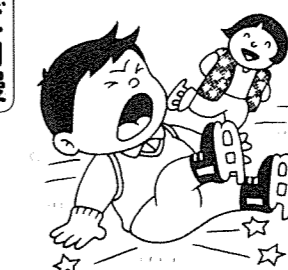
### 出場・観覧者募集

三月二十二日(日) 午後一時開演

会場 富岡町総合体育館

ゲスト 渥美二郎・川中美幸

申し込み方法 出場・観覧とも、往復はがきに、住所・氏名・年齢・職業(出場の場合はそれに、歌う曲目)を記入し、左へお送りください。



児童手当の受給資格のある方でまだ支給されていない方、制度改正により新たに受給資格が生じる方は、三月三十一日まで役場住民課に申請手続きをしてください。

なお、現在第二子及び第三子以降で受給中の方は、六月中旬に現況届を提出していただきますので、今回は申請する必要はありません。

## 各種免許試験日程表

試験の種類	月	2月	3月
特級ボイラー技士			
一級ボイラー技士		10	10
二級ボイラー技士		24	24
特別ボイラー溶接士			3
普通ボイラー溶接士			3
ボイラー整備士		19	
クレーン運転士			4
移動式クレーン運転士			12
デリック運転士			
揚貨装置運転士			
発破技士			
ガス溶接作業主任者		10	
林業架線作業主任者			19
衛生管理主任者		17	17
高圧室内作業主任者			
エックス線作業主任者			27
ガンマ線透過写真撮影作業主任者			
潜水			26

## 春の全国火災予防運動・2月28日～3月13日

### 「防火の大作あなたが主演」



私たちの身のまわりには、たくさんの「火災の種」があります。ちょっとした不注意から火災をおこさないよう、火災予防に心がけてください。

所得税・町県民税

申告受け付けはじまる

2月12日～3月10日

昭和61年分の町県民税の申告と、所得税の確定申告の受け付けを、下記の日程により実施します。

該当される方は、必要書類を持参のうえ指定された日に申告してください。

なお、下記申告期間中は役場での申告は受け付けませんので、指定日に都合の悪い方は税務課にご連絡ください。

【申告のとき持参するもの】

- 1) 印鑑
- 2) 生命保険料支払証明書又は領収書
- 3) 雑損控除、医療費控除のための証明書(領収書)
- 4) 給与所得(日当含む)のある方は、その明細書
- 5) 営業の方は帳簿、仕入・売上等がわかる伝票等
- 6) 身体障害者手帳
- 7) 農業者年金の支払い領収書
- 8) 農業漁業制度資金の支払利子等の証明書
- 9) 農業、営業、事業機械等を購入した場合は、その内容がわかる書類(領収書)
- 10) 雇入費のある方は相手方の印のある領収書等

所得申告受付日程表

日	部 落 等		会 場
	午前9時30分～正午	午後1時～午後3時30分	
12(木)	鉄炮町、大山田	明 地	勤 労 青 少
13(金)	中里1～3組合	中里4組合、外、沢口	年 ホ ー ム
14(土)	上真弓・下真弓	———	上真弓公会堂
16(月) 24(火)	確定申告の納税相談		役 場 2 階
25(水)	埴 浜	作 田、木 崎	作田公会堂
26(木)	釣師1～5組合	釣師6～11組合、外	新 地 漁 業
27(金)	大戸浜1～5組合	大戸浜6～10組合、外	協 同 組 合
28(土)	今 泉	———	今 泉 公 会 堂

3月

2(月)	菅 谷	高 田	高田公会堂
3(火)	駒町、上ノ町、新町	城 内、渋 民	駒ヶ嶺公民館
4(水)	藤 崎・北 向	旧 今 神 干 拓	藤崎公会堂
5(木)	岡 1～5 組合	岡 6～9 組合、外	岡 公 会 堂
6(金)	杉 目 1～5 組合	杉 目 6～9 組合、外	杉 目 公 会 堂
7(土)	富 倉・原 相 善	———	富 倉 公 会 堂
9(月)	新地町1～6組合	新地町7・8組合、外・中島	新 地 公 民 館
10(火)	小川1～5組合	小川6～10組合、外	



▲ 荒 町長

町長 新地町の昭和六十年年度の一般会計の歳入額は約二十一億円ですが、そのうち地方交付税などの国から交付を受けている額は十億円余りで、歳入の四九・八%を占めており、町民の皆さんが安定した社会生活を営むための原資となっております。

署長 まず第一には、個々の申告内容を見ますと、適正でない申告をしている方も見受けられます。私どもとしては、正直者が馬鹿をみることはないよう、まじめな人には指導で、そうでない人には厳しい調査で、課税の公平確保に努力しているところです。正しくない申告をしますと、

正しい申告と納税を

署長 署長さんがお話しされたように、税金は豊かな生活を営むための社会共通の会費だと考えることは、非常に大切なことだと

署長 税金は、私たちが安全で豊かな生活を営むため、みんなを出し合う共同社会の会費であると言えます。たとえば、地方の財政は、地方税のほか、国からの交付金などでまかなわれて



署長 修正申告とか、更正を受けることとなり、故意に過少な申告をした場合には、重加算税を課されるケースもあります。このようなことのないように、是非とも「正しい申告と納税を」お願いします。第二に、申告は「早め」にしてください。申告は「早め」にしてください。申告は「早め」にしてください。

町長 今年三月には相馬地域開発の拠点となる中核工業団地の造成工事に着手できる見通しとなり、今年にはわが新地町の飛躍の年です。町民の皆さんには、生活基盤の整備、基幹産業の振興、就労の場の拡大などを、おし進めるためにも、税金はその基礎であることをご理解いただき、早めに正しい申告と納税をお願いしたいと思います。

町長 今日はお忙しいところ、ありがとうございます。

今年も二月一日から贈与税、二月十六日から所得税、町県民税の申告受け付けが始まります。そこで新地町長と菅正広相馬税務署長に、税務行政の現状や申告に当たっての注意点などについて話し合っていました。



新春対談

町長・税務署長の「税金」対談

申告は正しくお早めに

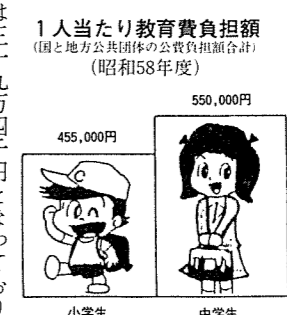
身近なところに税金は使われています

町長 最近、税制改革の論議と相まって税に対する国民の関心は、非常に高いものとなっておりますので、まず最初に署長さんから税務行政の現状などについてお聞かせください。

署長 我が国の税制は、納税者自身が税法に従って、自分の所得と税額を正しく計算し、申告して納税する「申告納税制度」が基本となっております。また、町長さんがおっしゃったとおり、国民生活に関する世論調査を見ても、税負担の意識は高まってきており

町長 新地町でも、町民の方に納めていただいた税金は、生活基盤の整備、地域産業の振興など町民の方の身近なところに使わせていただいておりますが、「とられる」という意識があれ

共同社会の会費 いるわけですが、相馬税務署内の相馬郡・双葉郡で申し上げれば、昭和六十年に国に納めていただいた税金は、約百五十七億円で、一方、相馬郡・双葉郡への国からの還元額は約百七十四億円となっております。相馬郡・双葉郡全体としては、差引き十七億円がよけいに国から還元され、相馬郡・双葉郡の地域のために活かされていることとなります。





12/21~1/20 届出

出生(届出は14日以内に) おめでとうございます。

(子供) (親) (地区)

祐美 長倉 祐一 埴浜
祥子 荒 慎一郎 木崎
美紀 佐藤 光一 中里
祐美 佐藤 光一 中里
寛 櫻井 達郎 埴浜
智恵子 森 宏一 中里
裕佳里 荒 純一 今干

死亡(届出は7日以内に) おくやみ申し上げます。

(死亡者) (年齢) (地区)

寺島 栄子 37才 上ノ町
菅野 文 78才 大戸浜
堀内 ミツイ 74才 岡
大和田 博 68才 城内
菅野 政子 63才 菅谷
鈴木 茂七 83才 大戸浜
森 剛雄 79才 大戸浜
遠藤 るみ子 36才 新地町
早川 幸治 54才 杉目
石田 ミツイ 87才 高田

1月のもえないゴミ収集状況

もえないゴミは毎月15日~17日(日曜・祝日・雨天のときは翌日)に収集して
います。収集日の朝8時30分まで、指定の場所にルールを守って出しましょう。

Table with columns for collection location, collection status, and uncollectible waste details for 15th, 16th, and 17th collection days.

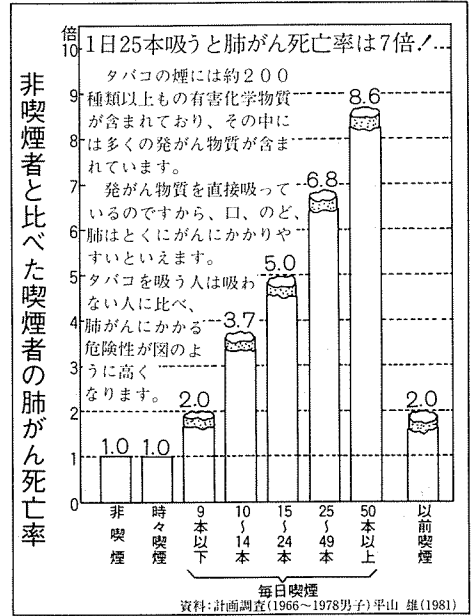
(1月20日調べ)

休日当番医

(相馬市内)

- 2月 8日 大井医院 35-2627
11日 大石医院 35-3451
15日 菅原医院 38-6036
22日 井口医院 36-2422
3月 1日 荒病院 36-2732

新地町から がんをなくしましょう



今月の納税等

国民年金 第四期
水道料 福田地区と
岡、杉目地区
納期限は 2月28日です。
※忘れずに納めてください

- 社会福祉協議会へ
目黒清房氏(小川)より
朝市ちよつこらや(目黒清
明・森弘平)千二百二十六円
新地町商工会婦人部学校給
食部会 一万七千九百二十円
佐々木章吾氏

Calendar table for February 1981 with dates and corresponding events.

町長日記 荒 和英