

# しんち

広報

12月1日現在

1,971世帯  
男 4,281人  
女 4,433人  
合計 8,714人

70号

52 / 1



## 賀 正

としておきましょう。

### 光り 新たに

波の音おだやかに、くろく広がる海の彼方が、やがて金に縁取られ、たちまち一条の光が海を走ってくる。

暁天になびく雲は輝やき、海は次第に活気をおびてくる。大自然の森厳な一瞬に、私たちは、星霜の折り目と人生の節を感じるのである。「天地のはじめ今日をはじめとする理あり」ということが現代にもなお生きている。

ことしも厳しい生活が予想され「初」のことはに酔ってばかりはられないが、そうとすればなお一年の計をしっかりと立てて進みたいものである。

#### △今月の主な記事▽

- 新年のごあいさつ 二
- 十二月定例町議会 三
- 昭和五十年 四
- 一般会計決算 五
- 老齢年金の受給者は現況届を 六
- 町の話 七
- おしらせ 八

### いつそう住みよい町をめざして



町長 橋本正一

あけまして、おめでとうございます。昨年をふり返ってみますと、景気は低迷を続け、行財政も一層きびしいものがありました。町におきましては計画した事業をほとんど実施することができました。このことは、議会をはじめ、町をあげての御協力の賜であり、町政推進のため喜びに堪えません。町では、「住みよく健康あふれる町」を

「産業豊かな町」「文化と知性に輝く町」を目標に、町民みなさま一人一人が「この町に住んでよかった」と感じる町づくりをめざして参りましたが、本年も健全財政を基本にし、積極的に施策を推進していく所存であります。

開発計画を進める所存でありますので、ご理解いただき、ご協力下さるよう心からお願ひ申し上げます。昭和四十九年十月に着工された鴻ノ巣ダム建設は、昨年十月から貯水を開始し、さらに懸案だった宇多川ダムについても、五十二年度末までには地質調査を完了し、正式なダムの建設計画ができあがるはこびになりました。ほ場整備事業については、昨年までに二百ヘクタールを完了し、さらに谷地小屋・新地・杉目地区のほ場整備促進についても、関係部落受益者との話し合いにより、来年度着工の段階に進みたいと考えております。また、ほ場整備終了後の環境整備をはかるため「農村総合整備事業」の五十二年度指定をうけるべく、関係方面に陳情いたして、事業計画策定の準備を進めております。

### 住みよく健康あふれる町へ

町では福祉充実の政策を大きな柱としていますが、住民の健康管理については、早期診断、早期治療に努力いたし、また、老後の生活安定をはかるうえから、附加年金の加入促進を計る考えであります。万一に備えての愛の献血運動は、昨年五百名を越えました。今後、各部落ごとの献血友の会を結成し相互協力の実をあげたいと存じますので、いつそう御理解いただき積極的に参加されるようお願いいたします。

者ブールは、二月には完成する予定であり、また、町民総合グラウンドも、具体的な計画を作成中であります。以上ことしの重点施策を申しあげましたが、今後は、町政懇談会を開き、直接みなさまとの対話を通しみなさまの声を町政の内容に反映させて参りたいと存じます。町民のみなさまのうえによりいつそうの幸せがあることをお祈りし新年のごあいさついたします。

あけましておめでとうございます

### 生活基盤の基礎造りにまい進



町長 寺島春吉

あけましておめでとうございます。昭和五十二年の新春を迎えるにあたり、議会を代表し、町民の皆さまにごあいさつ申し上げます。昨年を振り返りますと、豊作か

一変しての冷害、それに二回に及ぶ知事選挙、衆議院総選挙、まさに多事多端の一年であったといえます。我が町では、年々歳々、生活環境をはじめ教育施設の拡充、農業基盤の確立など着々進行していることは、町民の皆様と共に喜びに堪えないところであります。これ一重に、皆様がこの指導の賜と心から感謝申し上げます。このような一連の事業は、今後完成に向い進められていく訳で、

それに伴い、何かと皆様のご協力を仰がねばならないことが生じてくるものと思われまします。とりわけ、相馬港整備の進展にともない皆様におかれましても、将来の展望にたつての生活設計について、種々のお考えがあることと思われまします。こうしたことについての指導とご協力を切に期待するものです。また今後、農業業の環境整備などに、議会の立場から全力を挙げ生活基盤の基礎造りにまい進する所存でありますので、心からの指導を重ねてお願い申し上げます。年頭のご挨拶と致します。

釣師浜漁港については、南防波堤四二・一メートルを昨年までに完了、本年も引き続き、環境整備などを促進する所存であります。文化と知性に輝く町へ 教育関係については、生涯教育をめざし、学校教育、社会教育ともに充実振興をはかるべく、施設整備と運営に力を入れております。昨年からの建設を進めている勤労

- 助役 荒 和英
- 収入役 加藤 智記
- 教育長 佐藤 洋一
- 総務課長 三国 孝之
- 企画開発課長 目黒美津英
- 税務課長 西方 市郎
- 住民課長 加藤 邦昭
- 建設課長 鈴木 義昭
- 農政課長 目黒 和夫
- 議会事務局長 横尾 富男
- 農委事務局長 鈴木 一夫
- 公民館長 本田 好信

### 十二月定例議会

### 職員の給与特別職の報酬改定など

十二月定例町議会が、十二月十八日から二十三日までの六日間の日程で開かれ、一般会計補正予算など十一議案を審議し、原案通り可決しました。

### 職員の給与に関する条例の一部を改正する条例

今回の給与条例の改正は、昭和五十一年八月十日に行われた人事院勧告に基づき、四月一日から実施するものです。この結果、職員給与は平均六・八二割、七千八百五十二円の上昇となります。

### 議会議員の報酬、期末手当及び費用弁償に関する条例

議会議員報酬の改正で、議長月額九万九千円(七万七千円)、副議長七万九千円(七万四円)、議員七万二千円(六万五千円)となり昭和五十一年十二月一日から実施されます。(内は旧報酬月額)

### 町長等の給与及び旅費に関する条例の一部を改正する条例

町長等三役の給与改正で、町長三十四万三千円(三十一万三千円)、助役二十八万三千円(二十四万七千円)、収入役二十七万二千円(二十三万七千円)となり、昭和五十一年九月一日から実施されます。

### 十一議案を可決

(一)内は旧給与額

- ▽教育長の給与、勤務時間その他の勤務条件に関する条例の一部を改正する条例
- ▽一般会計補正予算

四百二十一万三千円の補正で補正の結果、今年度の予算総額は十億二千二百七十三千円になりました。

百五十万三千円の補正で、補正の結果、今年度の予算総額は千三百八十八万二千円になりました。

九万九千円の補正で、補正の結果、今年度の予算総額は三百五十八万三千円になりました。

九万九千円の補正で、補正の結果、今年度の予算総額は三百五十八万三千円になりました。

九万九千円の補正で、補正の結果、今年度の予算総額は三百五十八万三千円になりました。

### 国民健康保険特別会計補正予算

三百七十九万三千円の補正で、補正の結果、今年度の予算総額は二億九千五百五十七万八千円になりました。

### 新たに生じた土地の確認

釣師浜漁港の整備計画により漁港施設用地を造成したため生じた土地を、地方自治法の規定に基づき確認したものです。

### ご協力ありがとうございました

### 五百人が愛の献血

総町ぐるみの献血が十二月十一日、十二日の両日、日赤血液センターの献血車が来町して行われました。

今年で四年目を向えた献血には七百人を超す申し込みがあり、健康診断をパスした五百一人が献血車に乗り込み、一人二百ccずつ献血しました。

町では、今後、地区ごとの献血友の会の結成を呼びかけ、さらに健康診断の後、貴重な献血を...



▷有権者数

|   |        |
|---|--------|
| 男 | 2,948人 |
| 女 | 3,217人 |
| 計 | 6,165人 |

▷投票者数

|   |        |
|---|--------|
| 男 | 2,488人 |
| 女 | 2,733人 |
| 計 | 5,221人 |

| 行政区 | 探血者 | 行政区  | 探血者  |
|-----|-----|------|------|
| 第1  | 21人 | 10   | 12   |
| 2   | 16  | 11   | 10   |
| 3   | 26  | 12   | 36   |
| 4   | 23  | 13   | 41   |
| 5   | 29  | 14   | 39   |
| 6   | 23  | 15   | 28   |
| 7   | 57  | 他市町村 | 10   |
| 8   | 60  | 新地高校 | 45   |
| 9   | 25  | 合 計  | 501人 |

▷投票率

|   |        |
|---|--------|
| 男 | 84.40% |
| 女 | 84.95% |
| 計 | 84.69% |

▷棄権者数

|   |      |
|---|------|
| 計 | 944人 |
|---|------|

▷無効投票数

|   |     |
|---|-----|
| 計 | 42人 |
|---|-----|

▷候補者別得票数

|       |        |
|-------|--------|
| 菅波 茂  | 一九二票   |
| 野木 清司 | 八票     |
| 上坂 昇  | 一、五八三票 |
| 斎藤 邦吉 | 三、三一〇票 |
| 高萩くめお | 八六票    |

### 郡内最高の投票率

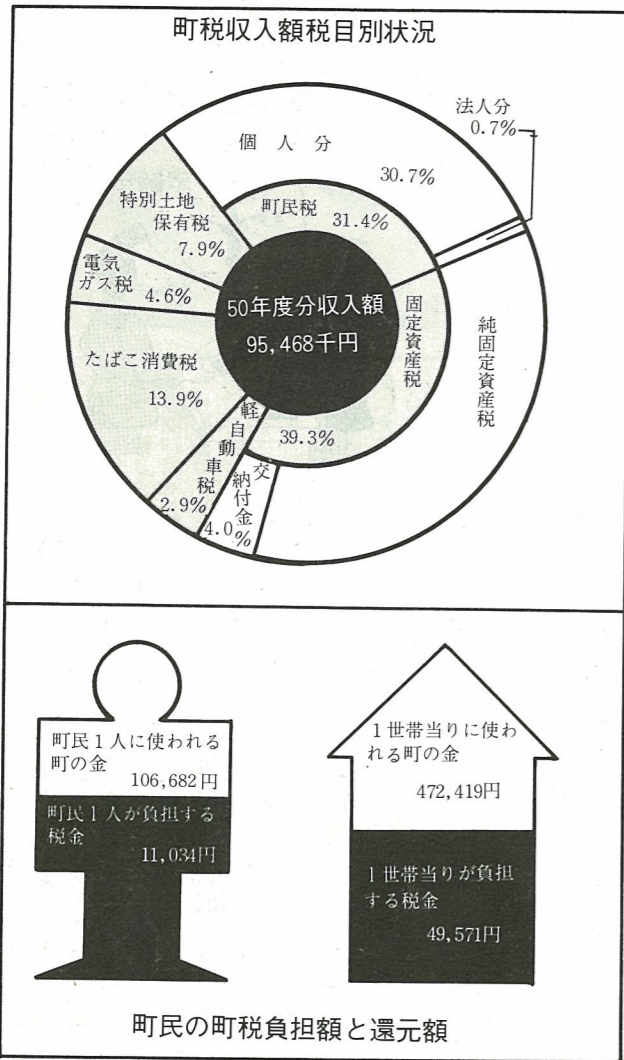
### 衆議院議員総選挙

昭和五十一年の選挙をしめくくる衆議院議員の総選挙は、十二月五日、町内七カ所の投票所で行われました。

今回の総選挙は、ロッキード事件など複雑な政治情勢の中で行われただけあって、選挙に対する町民の関心も高く、投票率八十四・六九割と九月の県知事選挙を上回る相馬郡内最高の投票率でした。

衆議院議員選挙の結果は次のとおりです。





町の所有している財産

| 区分        | 項目       | 昭和50年度現在高  |
|-----------|----------|------------|
| 行政財産      | 土地       | 103,379㎡   |
|           | 建物延面積    | 19,884㎡    |
| 普通財産      | 土地       | 3,199,246㎡ |
|           | 建物延面積    | 3,050㎡     |
| 物品等       | 乗用・貨物自動車 | 13台        |
|           | 建設機械     | 3台         |
|           | 消防自動車    | 3台         |
|           | 可搬式動力ポンプ | 17台        |
| 有価証券・その他  |          | 7,909千円    |
| 積立金(特別会計) |          | 4,155千円    |
| 土地開発基金    | 土地       | 15,900㎡    |
|           | 現金       | 27,553千円   |

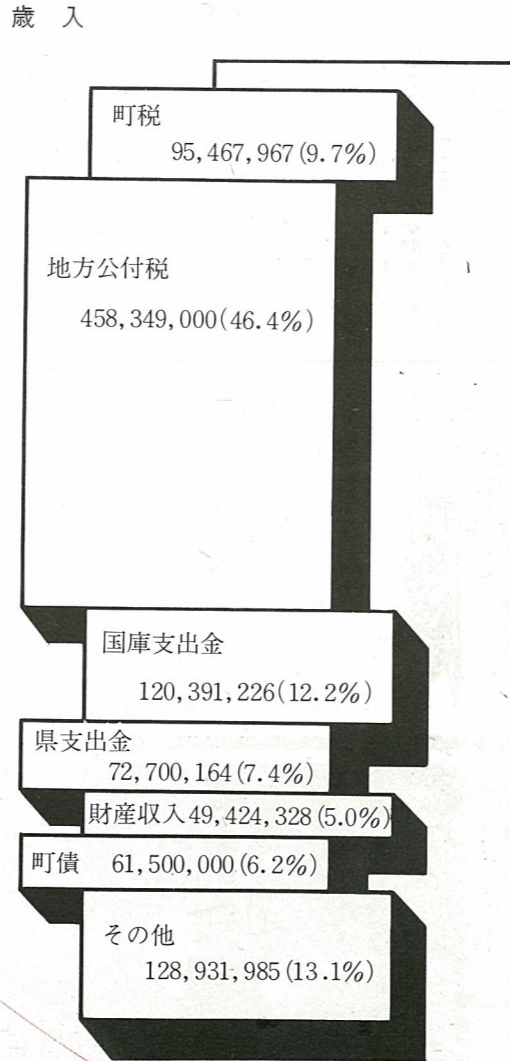
町の借入れ金(地方債借入先別現在高調)

| 区分            | 昭和50年度発行額 | 昭和50年度末現在高 |
|---------------|-----------|------------|
| 政府資金          | 61,500    | 336,086    |
| 市中銀行          |           | 2,872      |
| 共済組合(恩給組合を含む) |           | 5,876      |
| その他           |           | 25,620     |
| 合計            | 61,500    | 370,454    |

# 昭和50年度一般会計

## 9億

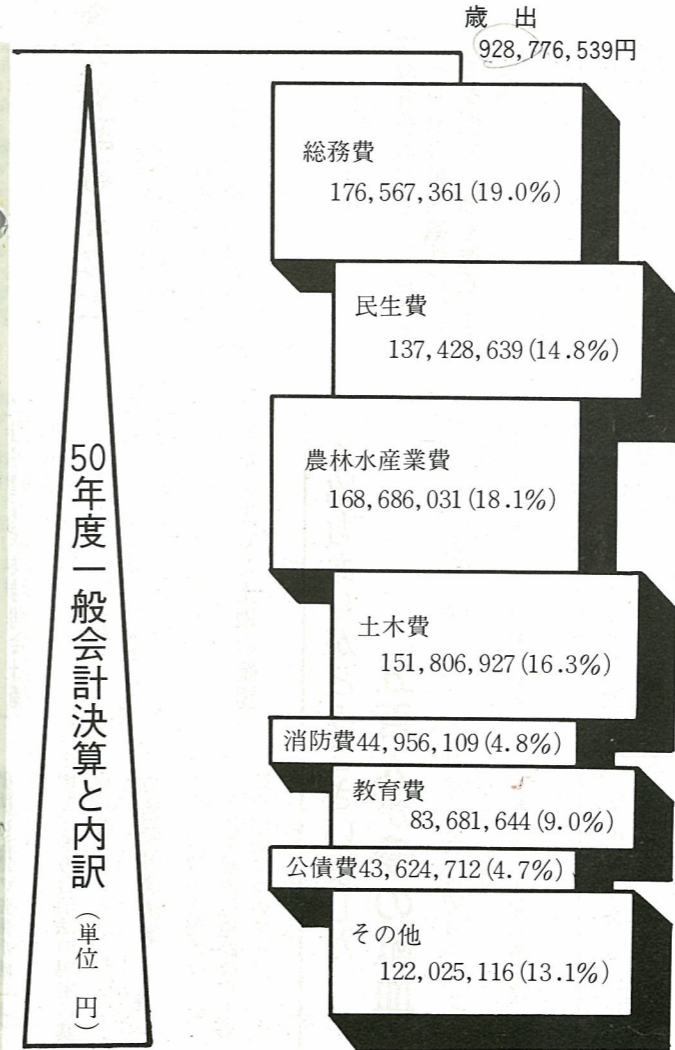
### 前年より



# 歳出

## 2,877万円

### 29.5%の伸び



50年度一般会計決算と内訳 (単位円)

昭和50年度の一般会計並びに各特別会計の決算が、九月定例議会に提出、決算特別委員会を経たのち、十二月定例議会で認定されました。

昭和50年度を振り返りかえってみると、高度成長を続けてきた我が国の経済も低成長へと移行・定着化し、それに伴い、財政環境も一層きびしさを増しました。

こうした中で、住民の町政に対する要請を的確にとらえ、地域住民の生活安定と福祉充実を配意し一般行政費については厳しく抑制するとともに、財政の重点的配分と経費支出の効率化に徹し、引き続き健全財政を維持することができました。

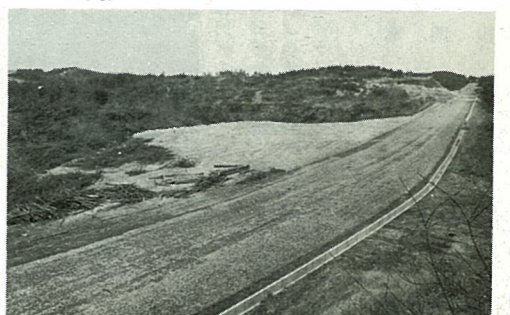
昭和50年度の主な事業 (単位千円)

- 新地北工業団地土地取得事業 四三、八六四
- 新地北工業団地道路改良事業 二〇、〇〇〇
- 農用地造成事業 二九、七五六
- ほ場整備事業 二一、〇九八
- 地籍調査事業 二三、四七九
- 漁業構造改善事業 三六、〇〇〇
- 新地北工業団地建築事業 三、五九四
- 県営釣師浜漁港修築事業 一九、八〇〇
- 林業構造改善事業 五、一二四
- 森林災害対策事業 四、一一六
- 県営駒ヶ嶺道路等補修事業 二、三三三
- 二級道路整備事業 (町道菅谷今神線) 三六、〇〇〇
- 辺地対策整備事業 (真弓辺地) 二五、七八〇
- 町道舗装嵩上改良事業 (新地町駒ヶ嶺町地区) 四、五八〇
- 公営住宅建設事業 四八、二二二
- 消防施設整備事業 (消防ポンプ自動車、防火水槽) 五、五一二



新しく建てられた町営住宅三棟

日本アスベスト・東洋護膜化学建設予定の北原工業団地(新地北工業団地土地取得事業)(新地北工業団地道路改良事業)





### 内容の充実に取り組み 農協・有線放送

慣れない手つき、口調で「ハイこちら交換台です。どうぞお話し下さい。……」と農協の有線放送電話が始まったのが十年前。その当時はなやかつた有線放送も、公社電話の普及と共に通話部門が、五十年十一月に廃止され放送だけとなり、内容も役場、農協などのおしらせがほとんどで、加入者から見離された感がありました。

しかし、最近、利用者から喜んでもらえる放送内容にと、積極的な取り組みをし、生徒の作文朗読、交通安全の呼びかけを三名の町の警察官が交代でというように、加入者の声を直接放送に取り入れています。優良農家めぐり、民謡同好会めぐりなど取材活動も活発で、取材された民謡同好会の主婦も「いやあがってしまいました。」

▲さあ、きょうは民謡同好会めぐり

### 町史への誘い 新地近代史抄

全国的に経済の変化、人心の变化、そして連続的な天災ききん、また幕府の諸修築命令などにより各藩の財政が回復できないほど悪化したのは一般に江戸中期以降といわれている。

たとえば相馬藩の場合、ききんのため、人口は安永八年には五万七千人だったものが、天明七年には

### 明治維新の道①

「明治維新」は日本の歴史史上では江戸幕府が倒れて幕藩体制が崩壊し、中央統一政権が樹立されて資本主義制度ができた、これらの政治・経済・社会の上の変革の過程をいい、その時期は、おおよそ天保の改革（一八三〇～一八四〇年）か、日米和親条約（一八五四年）の締結に始まり、廃藩置県（一八七一年）か、西南戦争（一八七七～一八七九年）をもち終りとされている。

いづれにしても三百年近く続いた徳川時代が終りを告げ、全く面目を一新した体制が発足したものであるが、新地においても、この明治維新を境に、住民の社会意識が生れ、種々の面で主体的な行動が発展していったことは明らかで

### 町史への誘い 新地近代史抄

全国的に経済の変化、人心の变化、そして連続的な天災ききん、また幕府の諸修築命令などにより各藩の財政が回復できないほど悪化したのは一般に江戸中期以降といわれている。

たとえば相馬藩の場合、ききんのため、人口は安永八年には五万七千人だったものが、天明七年には

### 収穫を祝う収納祭 園児にもちのプレゼント

町の農業後継者だけで結成している農業後継者会議（会長菊地正文、会員二十一名）では、一年の収穫を祝う収納祭を、十二月十八日、農業後継者センターで開きました。

と云いながらも、ク片手に自慢のものを披露していました。有線放送では、こうした加入者の声をより多く放送することにしており、また、いつ災害などの緊急連絡が放送されるかもしれないお宅では必要ないからといって、ポリウムをひくくしてはいませんか。

### 町史への誘い 新地近代史抄

全国的に経済の変化、人心の变化、そして連続的な天災ききん、また幕府の諸修築命令などにより各藩の財政が回復できないほど悪化したのは一般に江戸中期以降といわれている。

たとえば相馬藩の場合、ききんのため、人口は安永八年には五万七千人だったものが、天明七年には

### 収穫を祝う収納祭 園児にもちのプレゼント

町の農業後継者だけで結成している農業後継者会議（会長菊地正文、会員二十一名）では、一年の収穫を祝う収納祭を、十二月十八日、農業後継者センターで開きました。

と云いながらも、ク片手に自慢のものを披露していました。有線放送では、こうした加入者の声をより多く放送することにしており、また、いつ災害などの緊急連絡が放送されるかもしれないお宅では必要ないからといって、ポリウムをひくくしてはいませんか。

### 新地歌壇

山並を明るく染めて日は落ちぬ 關病の長き一日終る 横山よし子

ひとときのしじまのありて 鳥なけり 六号線に車とだえし 目黒ます代

夕なごの暮れみす沖に動いいる ソ連船団に灯のともる見ゆ 三宅 康

寒けれど日課となりし鶏飼いて 朝げの前の熱き茶を飲む 荒 満

薬香をうがきて田を打つ亡き父の 姿頭ちくる泥田に付てば 三戸 幸作

電気毛布の温くもる限りこもりおり スイッチ切りし朝の寝床に 加藤けさい

インコ一羽死にゆくを妻と見守りぬ 年の瀬近き雪の夜更けに 目黒美津英

四季咲きのバラの香も凍りつき 雪降る中に開きかねおり 小松 栄子

みかんをば皮ごと食める老いなれば かつての戦の庭の友なり 小野 義男

### スポーツ短信

◆新地町親善サッカー大会 (十二月十九日・尚英中グラウンド)

第一位 新地サッカー

第二位 尚英クラブ

第三位 多磨精密、役場 剣道昇段審査会 (十一月二十一日、原町警察署)

二段 塩沼松一(作田) 渡辺登 (大戸) 伊藤文彦(釣師) 目黒庄治(釣師) 角田義正(上真弓) 寺島照幸 (駒町) 小泉千代吉(新地町) 岩瀬円(杉目) 初段 水戸洋一(新地町)

### 年金の受給者は 現況届を忘れずに



国民年金は、年に四回(通算老齢年金は年二回)に分けて、みなさんが指定した銀行や郵便局の窓口で支払われます。

この年金の支払を引き続き受け

### 公給領収証を 受けとりましょう

#### 料理飲食等消費税

「公給領収証」という言葉を、聞いたことのある人は多いことでしょう。また、旅行などで旅館から「公給領収証」を渡され、実物を知っている人も多いでしょう。ただ、バー、キャバレー、飲食店などで飲食したとき、「公給領収証」を受け取る人は意外と少ないのです。

つぎのような場合には、料金の十割の料理飲食等消費税がかり経営者は必ず「公給領収証」を発行しなければならぬことになっております。

- 料理店、バー、キャバレーで飲食したとき。
- 旅館などに泊ったとき、一人一泊二食の料金が三千四百円を超えたとき(このときは一人につき千五百円を料金からひいた額)ただし、日帰りのときは千七百円を超えたとき。
- 魚屋などから仕出しを受けたときは、一人分千七百円を超えたとき。

「公給領収証」は、料理飲食等消費税を皆さんが間違いなく県に納めたしるしになるものですからご会計の際は必ず受けとりましょう。

原町 事務所

るためには、みなさんが、年金を受け取る条件に該当しているかどうかを、国が毎年確認する必要があります。

このため、国民年金の老齢年金と通算老齢年金の受給者は、二月十五日までに、必ず「国民年金受給権者現況届」を提出してください。

なお、二月十五日までに「現況届」の提出がないと、昭和五十二年六月の支払分から、年金が受けられないこともあります。

現況届について不明な点は、役場住民課までお尋ねください。

### 成人の日

成人式おめでとうございます。わが国では、二十歳になると、成人として多くの権利が認められ、あわせていろいろな義務を負うこととなります。国民年金に加入するものもその一つです。

若し人にとつて、年金の話は、遠い老後のことと考えられるかも知れませんが、しかし、老後の年金はもちろん、永い人生にはいろいろの出来事があります。マイカー運転で重傷を負ったとき、一家の働き手が死んだとき、いとしい子が孤児となったときなど、国民年金から障害年金、母子年金、遺児年金、寡婦年金と、いろいろな年金が支給されます。

こう考えると、国民年金へ加入するのは、あなたの生涯安全計画のパスポートを手にするということです。国民年金への加入手続きは、印鑑をもち、役場住民課に出向いて、必要な事項を記入するだけで終了します。二十歳のあなたは、あなたの将来のため、この加入手続きを早く済ませましょう。



### かまろで こんいち

▲白虎隊の熱演に会場から大きな拍手

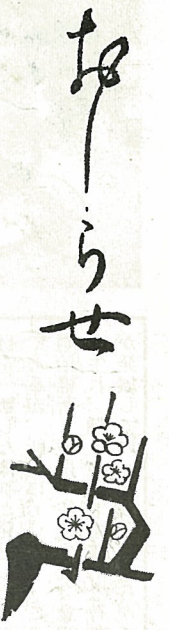
▲ユーモラスなビヤだるの踊りに会場も大笑い

「カメラでこんにちは」このコーナーでは、町の話題を写真レポートします。

今月は十二月四日、新地小体育館で開かれた新地保育所のクリスマスおゆうぎ会を追ってみました。

▲チビッコ保安官の姿も勇しく…





### 所得税説明会開催

昭和五十一年分の所得税説明会を、つぎの日程で開催します。

▽開催日、二月三日  
▽時間  
白色申告者、午前九時三十分～  
青色申告者、午後一時三十分～  
▽場所、農業後継者センター

### 還付を受けるため

### 申告はおはやめに

昭和五十一年分の所得税確定申告の期間は、二月十六日から三月十五日までです。

しかし、次のようなかたで、税金を納めすぎているかたの確定申告書は、一月から受付けており、早く申請すれば、税金も早く戻ります。

サラリーマンのかたで、雑損控除、医療費控除、住宅取得控除などを受けることができる人

### スキー教室参加者募集

体育協会・公民館共催によるスキー教室を、つぎの日程で開催します。参加希望のかたは、会費を添え体育協会事務局(公民館)に、それぞれの開催日の2日前まで申込んでください

|      |                         |     |      |
|------|-------------------------|-----|------|
| スキー場 | 栗                       | 子   | 宮城蔵王 |
| 期日   | 1月                      | 23日 | 30日  |
|      | 2月                      | 20日 | 27日  |
| 会費   | 大人2,000円 小人1,800円(中学以下) |     |      |

※初心者には指導員がつき指導いたします。  
※貸スキー 1組 2,000円であっせんします。



**今月の納税**  
町民税 第四期  
国民年金 第四期

相馬税務署

### 身体障害者総合福祉センター 入所生募集

身体障害者総合福祉センター(福島市上浜町)では、次の要領で入所生を募集しています。

年の中途で退職し、その後就職しなかつたため年末調整を受けなかつた人  
株式の配当があつたり、特定の寄付金をして、配当控除や寄付金控除が受けられる人  
予定納税をしていたが、休業や廃業で所得が前年より大幅に減つた人

原則として身体障害者手帳をもつ肢体不自由者又は内部障害者(呼吸器、心臓機能障害者等)であること。  
伝染性疾患、精神障害がなく日常生活で介護を必要とせず、団体の生活のできるかた。  
募集人員 三十名  
募集科目 タイプ印刷科、洋服洋裁科、時計科、ラジオ・テレビ科、手工科  
入所期間 原則として一年  
入所期日 四月一日  
願所締切 三月二十八日  
申請手続 入所希望者は、申請書類を福祉事務所又は役場住民課に提出してください。

### ゴミは定められた日に

住みよい町、きれいな町をつくるため、ゴミは定められた日に出しましょう。また、収集作業に迷惑をかけるないように、つぎのことは必ず守りましょう。  
ゴミの収集日  
燃えるゴミ 毎週木曜日  
燃えないゴミ 毎月十五日

### 注意事項

燃えるゴミと燃えないゴミを区別してください。  
ビニール袋、紙袋に入れた場合は、必ず密封してください。  
ガラスかけ類はダンボール箱に入れ、別にしてください。

ご寄附ありがとうございます  
公民館に単行本五十冊  
小川字佛方三十番地小野重雄氏

たばこは  
町内から  
買いましょう  
たばこ消費税は  
町の大切な財源です



十一月届出  
おめでとうございませう  
おめでとございませう

▽出生(届出は十四日以内に)

|     |    |    |     |
|-----|----|----|-----|
| ひろみ | 早川 | 博  | 岡   |
| 美樹子 | 浜野 | 正則 | 新地町 |
| 泉   | 橋口 | 和雄 | 新地町 |
| 陽子  | 三宅 | 信幸 | 埴浜  |
| 純子  | 池下 | 和二 | 小川  |
| 淳志  | 佐藤 | 征一 | 高田  |
| 由佳  | 荒  | 健治 | 中里  |
| 美美以 | 阿部 | 利三 | 新地町 |
| 治   | 高橋 | 成夫 | 今神  |

▽死亡(届出は七日以内に)

|    |     |    |
|----|-----|----|
| 山内 | 曠治  | 高田 |
| 横山 | 昌道  | 今泉 |
| 桜井 | 誠一  | 今泉 |
| 菅野 | エナイ | 今泉 |
| 加藤 | 源吾  | 今泉 |
| 森  | ナカイ | 今泉 |
| 林  | さかい | 今泉 |
| 佐藤 | ミユキ | 今泉 |

### 町長日記

十一月

- 11日 氏家閑存頌徳会総会
- 12日 老人クラブ総会
- 13日 県簡易水道協会理事会
- 16日 県共済組合役員選挙
- 18日 宇多川ダム推進協議会臨時町議会、町功労者の表彰伝達式
- 19日 土地改良区理事、総代研修(喜多方市)
- 20日 県消防補償組合会議
- 26日 獣魂祭(鹿島町)
- 27日 駒ヶ嶺小学校学習発表会
- 28日 社会福祉協議会委員会
- 29日 相馬地域開発について県開発部長との打合せ
- 30日
- 十二月
- 4日 新地保育所おゆうぎ会
- 5日 衆議院議員総選挙
- 8日 十二月定例市町村会
- 9日 相馬地方衛生組合特別委員会
- 10日 相馬港公有水面埋立てに関する陳情(塩釜海上保安庁)

◆新年あけまして おめでとうございませう。◆昭和五十一年の新年号の発行で、十二年の新年号の発行で、今年の仕事が始まりました。新年号から写真が見やすいように印刷方法を変えました。

◆表紙の町の人口は、今月号から住民基本台帳に基づく人口を掲載します。四・五頁は昭和五十一年度の決算記事。税金がどう使われたか、この際、じっくり検討してみたいかがですか。