

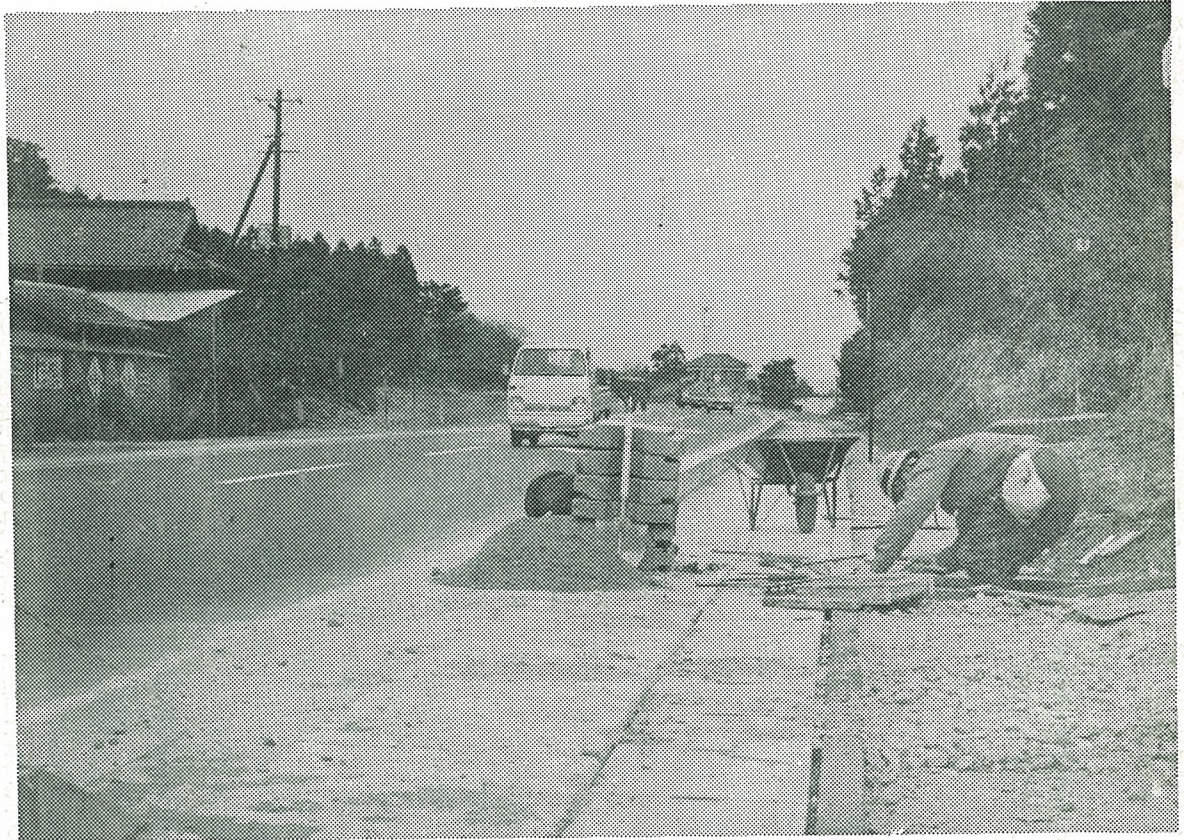
しんち

広報

1月1日現在	
🏠	1.883世帯
👤	男 4.156人
	女 4.364人
合計	8.520人

35号

49 / 2



○
とじておきましょう
○

すすむ歩道工事

町では「いわき国道工事事務局」に要請し、とくに国道沿いのバス停留所の整備をすすめています。

すでに「作田地下歩道」をはじめ、バス停留所の実現をはかっています。

現在、作田歩道工事と富倉バス停留所の工事がすすめられています。

作田歩道工事は、延長五八〇㍍ 工事費四百万円、富倉バス停留所工事は延長五〇㍍、工事費五〇万円で、三月三十日完成の予定で草野建設の請負により急ピッチですすめられています。

「住民第一、人間尊重」が町政の基本ですが、これらの工事もその一つのあらわれです。……

成人病を追放しよう

脳卒中、がん、心臓病など、成人病とよばれる病気が、国全体でも最も多く、また全死亡に占める割合は五七割に達しています。新地町の場合も同じで、病気ではとくに高血圧症が多く、また死亡も、脳卒中、心臓病、がんの順で高位をしめています。

本町の人口は、48年1月現在で八千五百二人。このうち成人病にかかりやすい年齢の人は、約五百百人で、これが成人病の対象者と考えられます。

昭和四十八年度の、成人病検査では、二百九名が検査をうけました。

この結果要注意が四名、精密検査を必要とする人が二六人も出ました。

これは、検査をうけた人の約十二割に当ります。

異状なしは、全体の六六割きりいませんでした。

また、血圧測定でも、受診者七八一人のうち、異状なしは、わずか二二人で、全体の二八割という状態です。

子宮がん検査は、対象者が約二千五百人いますが、検査をうけた人は、七七名とたいへん少く、しかもこのうち、異状を発見された人は六名もいました。

このように、日頃健康に注意している人はすんで、検査をうけているので、早めに病気を発見することができ、大事に至らずに済みます。

成人病の初期は、殆ど自覚症状もなく、体に異状がないからとゆだんをして、成人病検査をうけないでいると、いつしか病状が進み気づいたときはとりかえしがつかない状態になっていることが多いのです。

健康診断、それは健康なときにこそうけるべきものです。

▽高血圧の健康管理△

中年すぎにかりやすい本態性高血圧は、血圧が高いということが主な症状ですので、定期的に血圧を測定し、早期に発見することが必要になります。

その方法としては、町で行う集

団検査があります。ここで必要により精密検査が行なわれ、診断が確立し、適正な治療方法や必要な生活指導がうけられることとなります。これらの検査は、一般に一次検査によって最大血圧が六〇ミリ以上あるか、最小血圧が九五ミリ以上の人、および高血圧、脳卒中、狭心症、心筋硬塞などの病気があったことがある人などは、第二次の精密検査へまわされます。第二次の精密検査では、腎臓心臓の検査のため尿、心電図、動脈硬化の程度をみるための眼底検査皮下脂肪を測り、肥満の程度を調べる皮厚測定などが行なわれます。

▽自主的な健康管理△

脳卒中、心臓病発作は高血圧や動脈硬化の素地の上に発生しやすいので、高血圧、動脈硬化にならないようにするため、また不幸にして高血圧になったとしても脳卒中や心臓病の発作をおこさないようにするため、定期的に健康診断をうけ、食生活など日常の生活に気をつけなければなりません。これらのことを多忙な日常生活に気をつけなければなりません。

職場や地域での定期検査はこの

ような意味でもよい機会ですが、誕生日には検査をうけるなど、検査をうけるきっかけをつくる工夫も必要です。

▽食生活の注意△

中年になってからも若い人と同じような食生活をしていると肥りすぎになり、高血圧や動脈硬化がひどくなり、心臓にも負担がかかるのでよくありません。

高血圧の人は勿論のこと、健康な人でも四十歳を過ぎたらそれなりの食生活の規則が必要です。

(1) 肥満の防止

標準体重は、身長から百を引いた数の九割とされています。(例身長150cm(150cm) 肥満が死亡率を増加させるといわれているので太っている人で高血圧や心筋硬塞のある人は体重を減らす必要があります。

(2) 塩分制限

脳卒中が多いのは、塩分のとりすぎが大きな原因だといわれています。

人間の塩分必要量は、七、八グラムといわれますが、日本人は平均一日約二十グラムの食塩を摂取

巣立った 二二〇名

ことしの成人式は、一月三日午前十時から新地小学校体育館で行なわれました。

ことしは、昭和二十八年四月二日から同二十九年四月一日までに生れたかたで、男一八名女二二〇名合計二三八名です。

当日は一八〇名が出席し、橋本町長は、「新地町は飛躍の機運があふれ、若い力への期待は益々大きくなっている。町としては、産業の基盤、生活環境の整備に全力

郷土の人々

▽私たちの郷土は、さまざまな姿を経て今日に至る……△

▽……ているが、この間幾人かの逸材が出現しています。……△

▽……これらの人たちはあるいは故郷を巣立ち、あるいは郷土……△

▽……にあつてそれぞれ発展に力を尽くしています。……△

▽……今号から、これらの人々を紹介してゆきます。……△

「目黒重真」 1

目黒重真は文政十一年(一八二九年)六月十五日に真弓山際、加藤嘉平の子として生れた。のちに、木崎の目黒家の養子となり、亘理の常盤謙吉氏の許で、

名と語り、かつて仙台藩儒養賢堂

教授だった氏家晋を招き、学制発布前の明治五年二月に新地の中島に「観海堂」を開設した。

重真の学校への配慮はその後もつづき運営費に当てるため、学校田設置などの努力をした。これは教育史上からも高く評価されており日本教育史学会会長お茶太水女子大名誉教授石川謙氏は、「学校田を設定したことは、アメリカにおける普通教育維持資金制度と軌を一にするもので、深慮卓見、熱意のいたす所である。」と激賞している。

重真は、明治十二年福島県議会開設に当り、最年長(四十二歳)議員となり、以後明治三十一年まで通算十三年間を重任、とくに明治二十五年五月から同三十一年二月まで五年九カ月に亘って議長をつとめた。

なお、自由民権運動に伴い禁固刑に処せられたため、明治十六年四月から同二十五年まで、議員を辞している。

県議会議員になってからの活躍は、単に村や県に関するだけでなく国会開設請願者の代表となり、「東北有志会」を結成するなど多彩な活躍を行なった。

消 息

十一月届出

出生

とし江	竹澤	高明	今泉
英紀	大宮	君雄	城内
由美子	寺島	敏一	大戸浜
彰一	目黒	賢一	杉目
仁己	浜野	政己	大戸浜
千鶴	東	俊三	〃
幸保	森	稔	菅谷
和幸	川上	和雄	杉目
和美	森	益一	〃

死亡

小野信太郎	73	新地町
荒モモヨ	83	今神
林ナツヨ	75	上真弓
鈴木芳男	90	藤崎
荒武好	52	釣師
河原ヒロヨ	82	駒町
中津川匡	82	岡

お悔み申し上げます

町長日記

- 48・12月
 - 23日 簡易水道予算獲得運動のため上京。
 - 25日 相馬地域開発計画説明会。
 - 26日 県町村会予算獲得運動のため上京。
- 49・1月
 - 1日 有放を通じ新年のあいさつ
 - 3日 成人式。大戸・小川・藤崎部落総会
 - 6日 消防出初め式
 - 7日 三瀧川砂防工事促進陳情のため県庁へ
 - 9日 相馬地域開発説明会駒ヶ嶺中区・富倉・今泉
 - 11日 公有水面埋め立ての漁業補償話し合い 相馬
 - 12日 斉藤厚生大臣来町
 - 14日 原釜救難所出初式
 - 16日 簡易水道県補助・林道補助引上げ陳情のため県庁
 - 17日 農地林務部長来町
 - 18日 相馬方衛生管理者事務引継ぎ話し合い 相馬
 - 19日 県罹災救助協議会委員会に出席県庁



高血圧の人は、一日十グラム前後に制限する必要があります。

税の相談は

お気軽にどうぞ

土地を売ったが税金はどのくらいかかるか、家を建てたときの税金はどうなるか、贈与税の計算はどうするのか、など税金についてもっとよく知りたいというときはお氣がるに、税務署へおいでください。

税の相談日は、毎月五のつく日五、十五、二十五の各日です。

これは、全国どこの税務署でも同じです。この日が日曜や祝日のときは、その翌日が相談日となります。

相談日に都合がわるい場合は、この日以外でも相談に応じます。

税の相談は、自分の住所氏名を云わないで自由に相談できます。

税金には、きめられた手続きを



とることによって、納税者に有利になる特例がたくさんあります。たとえば、自分が住んでいた家屋やその敷地を売ったときの譲渡所得は、手続きをすれば千七百万円の控除がうけられますし、住宅を新築して保存登記をするとき、一定の要件にあてはめれば、登録免許税が千分の六のところ、千分の一になります。

このように、ちょっと相談していただくことによって税金が少なくて済むことがあります。「税の相談日」には、相談や指導を専門に受け持っている幹部が相談におこたえし、納税者の方に有利な取扱いもすすんでお知らせしています。

相談は一切無料です。税務相談室 国税局における税金相談の窓口



合でも事情によつては納税者の要望がとり入

れられるよう手をつくしたアドバ

また、忙しい方や遠隔地の方のために、電話による相談も行っており、これを「テレホンサービス」と呼んで、多くの方に利用してい

として「税務相談室」が設けられており、また全国四十税務署にはその分室が設けられています。

税務相談室には、知識、経験の豊富な税務相談官が、税金に対する苦情や相談に応じています。

たとえば税務署の処分に不満があるが、異議申立ての期間が過ぎているなどのため、正規の不服申立ての手続きができないような場

ただいています。

な国税局のテレホンサービス電話番号は次のとおりです。

東京国税局

〇三一二三三八〇〇一〜六

仙台国税局

〇二二二二二一三〇〇七

火遊びによる

火災をなくそう

子どもの火遊びによる火災は、毎年あとをたちません。昭和四十七年を例にとってみても、火遊びによる火災のうち、マッチをもて遊んで出火したものが全国で三千九百六十八件で、全体の七七、六割を占め、最も多くなっています

子どもの火遊びを場所別にみると大きく分けて、「家の中」「家の周囲」、「空屋や倉庫など

人のいない所」の三つに分けることができます。

そして、四〜五歳を中心としてそれより小さい子どもは、主として家の中で、大きい子どもは、空屋や倉庫などに入りこんで火遊びをすることが多いようです。

子どもの火遊びによる火災をな

くすために、つぎのことに注意しましょう。

子どもの火遊びの

危険性についてしつける

一、マッチやライターで遊ばない。

二、紙や木に火をつけて遊ばない。

三、子どもだけでたき火しない。

四、ストーブの近くで遊ばない。

五、花火をほくして火薬遊びをしない。

火遊びのもとになるものを

子どもの手のとどく

ところにおかない

一、マッチ、ライターの置き場所をきちんときめておき、子どもの手がとどかないようにしておく。

二、アイロンやヘアドライヤーなどを使用したあとは、差し込み口の近くにおかないようにする。

三、子どもだけを残して外出するときは、とくに火気の点検をじゅうぶに行なう。