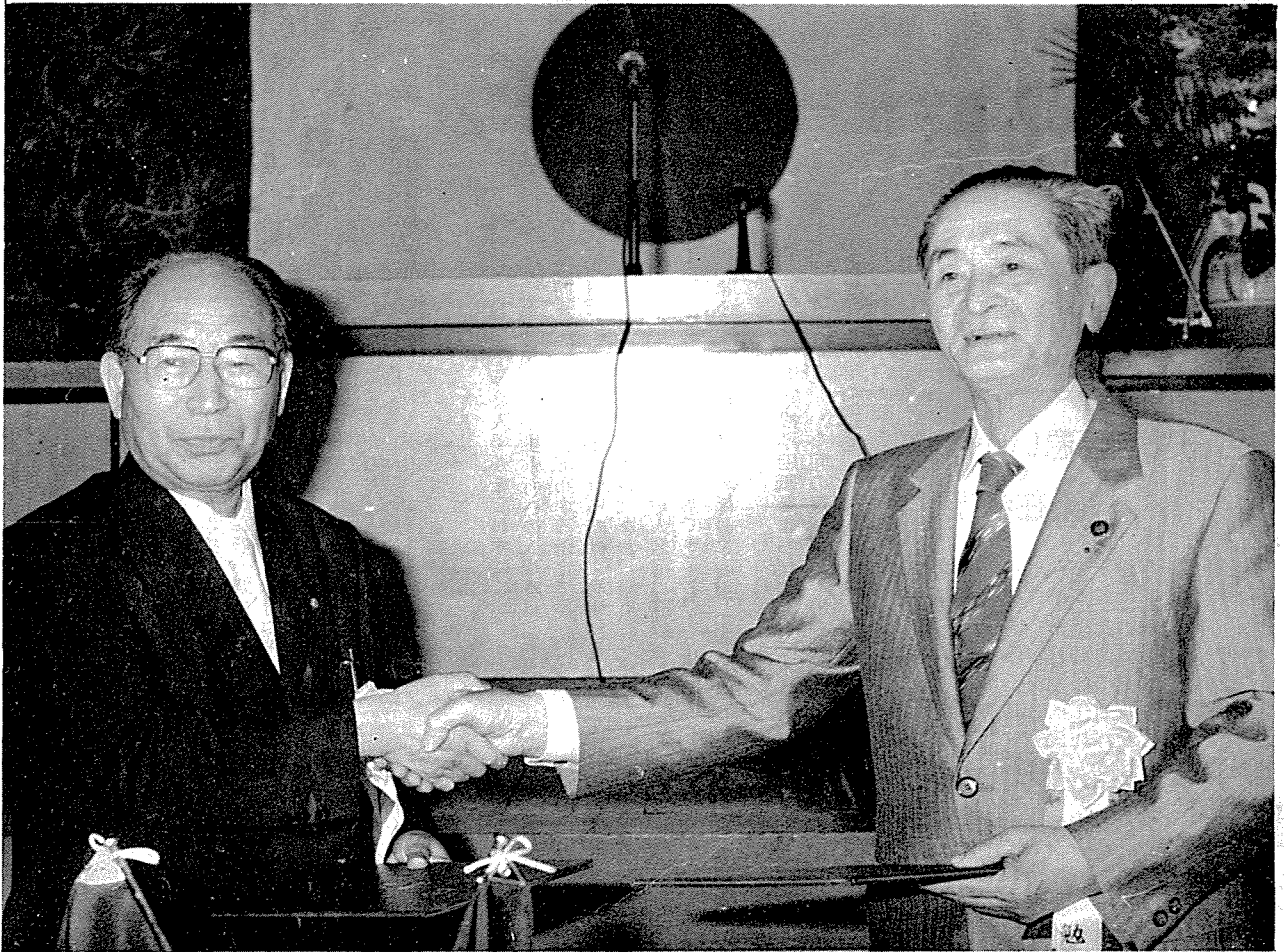


しんち

広報

7月1日現在
()内は前月比

世帯	2,003世帯 (+3)
男	4,369人 (+2)
女	4,490人 (-2)
合計	8,859人 (±0)



姉妹都市締結書を交換し握手する橋本町長と横山伊達市長

北海道伊達市と ふるさと姉妹都市締結

北海道伊達市とのふるさと姉妹都市の締結式を、七月二十一日、新地町・伊達市の関係者ら百三十名を招き、新地小学校屋体で行いました。

伊達市は、戊辰戦争に敗れた亶理の伊達邦成公とともに家臣が、明治三年から十四年にかけて、九回にわたり二千人以上が移住、多くの労苦を乗り越えて開拓をすすめ、現在の発展をとげています。新地町からも、伊達氏の家臣六十七家の半数以上が移住し、伊達市の振興につくしています。

こうした歴史的なきずなから、昭和五十二年、町史編さん資料収集のため、佐藤洋一前教育長、目黒公民館長が伊達市を訪問、昨年八月には、伊達市から新地出身の子孫二十七名が、はじめて墓参りに当町を訪れるなど、姉妹都市締結の機運が高まっています。

締結式には、伊達市から横山勉市長、移住関係者ら十七名が出席、はじめに橋本町長、横山伊達市長が式辞を述べ、「歴史的なきずなを基に、未来に向かって豊かな心を培い、教育文化産業経済の交流親善を深め、双方が更に発展することを希求し、ここにふるさと姉妹都市を締結する」との締結書に調印しました。このあと、記念品の交換が行われ、町から伊達市に両市町章の額装を贈り、伊達市から伊達邦成公が愛用した手鏡・お膳・お椀・湯桶・長袴・掛軸が贈られました。最後に、増岡伊達市議会議長、矢野町議会議長らが祝辞を述べ、式を終りました。

(四・五頁に関連記事掲載)

児童扶養手当 特別児童扶養手当が引き上げ

57年9月分から

児童扶養手当は、父と生計を共にしていない児童を養育する人(母または母以外の養育者)に支給される手当です。

また、特別児童扶養手当は、障害児を養育する人(父か母または父母以外の養育者)に支給される手当です。

この二つの手当の支給額が改定され、昭和57年9月分から増額されます。改定額は次のとおりです。

児童扶養手当

- * 養育児童1人の場合
31,200円 → 32,700円
- * 養育児童2人の場合
36,200円 → 37,700円

特別児童扶養手当

- * 1級障害児童の場合
36,000円 → 37,700円
- * 2級障害児童の場合
24,000円 → 25,100円



福祉年金証書の提出をお忘れなく

福祉年金(保険料を納めないで受給している年金)は、毎年1度、前年の所得、扶養義務者などの審査を行い、その結果で1年分の年金額が決定します。

8月は、その審査の月です。8月分の年金は、11日以降、指定の郵便局より支払いになります。それを受け取ったら、年金証書を役場に提出してください。その時、昨年お渡しした証書保管証も、忘れず持参してください。

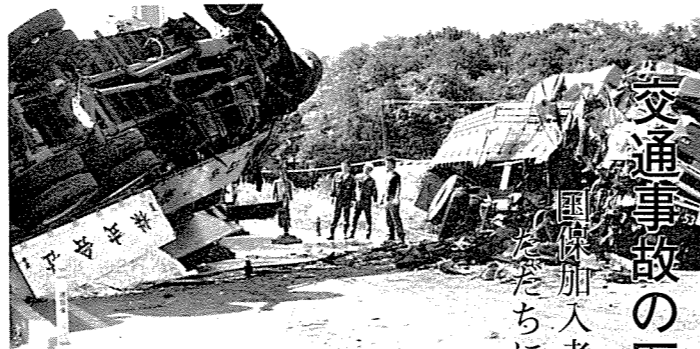
証書の提出は、8月25日までです。おくれないう提出しましょう。

最近、金や原糖、大豆などの海外先物取引などで、一部の悪質業者とトラブルを起こすケースが増加しています。

悪質業者の手口としては、電話セールスや訪問セールスなどで巧みに勧誘し、金の現物取引と称して契約を結びながら実際には現物を手渡さないケースや、海外の金市場との取引と称して代金の一部を受けとり、現物を手渡さないケースが多いようです。また、海外先物取引では、電話やダイレクトメールで海外商品取引を勧めたうえでセールスマンが訪問し、こまめに誘いこみ、一割程度の保証金を預託させた後、相場が暴落したからと多額の追加保証金を要求したり、それまでの保証金がなくなってしまうと言ったり、高額な損失をこうむるケースが多いようです。

金を購入する場合、信頼のおける店の店頭で直接お買い求めのが一番です。また、海外の商品取引所における取引は、一般委託者が刻々と変わる海外相場を確認することがむずかしいこと、相場の他に為替相場というもう一つの変動要因があることなどから、一般委託者がこの取引で利益を得ることが、非常にむずかしいのが現状です。このため、一般の人は、これらの取引に参加しないことが、賢明な策と言えます。

これらの商品取引でお困りの場合は、通商産業局消費生活相談室(☎二一五〇一一一五一一) 仙台通商産業局消費生活相談室(☎二二一六三一一一一) または、福島県消費生活センター(☎二四五一二一一〇九九九)へご相談ください。



交通事故の医療費負担

国保加入者は、交通事故の届け出を!!

年々、交通事故が多く発生しています。国保加入者が交通事故でケガをした場合、医療費の支払いは、次の二つの方法があります。

第一は、事故の相手方が医療費を全額支払ってくれる場合で、これには保険証が使えません。この場合、医療費は保険の自己負担の三割分だけでなく、全額を

支払ってもらわなければならない。第二は、相手方との話し合いがつかないなどのために、国保加入者が医療費を立替えない場合です。この場合、保険証を使うことができませんが、町ではあとで事故にあった国保加入者に代って、相手方に請求することになります。

いずれの場合も、医療費は相手方が全額を負担することになります。したがって、単独事故や国保加入者にも過失があつて医療費の一部を負担しなければならぬ場合は、その分が保険給付の対象になります。

このように、国保加入者が交通事故でケガをした場合、医療費を相手方に請求する関係から、保険証を使つても使わなくても、役場に届け出ることが義務づけられています。届け出をしないで

保険証を使ってそのまま示談すると、町で相手方に医療費を請求することがむずかしくなり、国保で医療費を支払わざるを得なくなり、結局はそれが保険税の値上げにはねかえることにもなりますので、認印を持って、必ず役場窓口へ届け出てください。

金取引の海外先物取引の悪質業者にご注意!!



きれいな選挙で

住みよい郷土

9月5日は

町長選挙
町議会議員

補欠選挙

今日29日告示

- ◆ 告示 八月二十九日(日)
- ◆ 投票日 九月五日(日)
- ◆ 投票時間 午前七時～午後六時まで

投票日当日は、投票開始時間にサインを鳴らし、すので、火災とまぢがわらないようお願いいたします。

投票時の注意

◆ 投票できるかた 昭和三十七年九月六日までに生まれたかたで、三カ月以上新地町に居住し、住民届を出しているかた(昭和五十七年五月二十七日までに転入届を出しているかた)

当日都合が悪いかたは不在者投票を

- 投票日当日、出張、出稼ぎ、冠婚葬祭、団体旅行などで投票所に行けないかたは、前もって不在者投票ができます。
- 期間 8月29日(告示日)～9月4日(投票日の前日)
 - 時間 毎日午前8時30分～午後5時
 - 場所 役場住民室
 - 持参物 印かんと入場券

また、身体に重度の障害があるかたは、郵便による在宅投票ができますので、選挙管理委員会へ事前にご連絡ください。

選挙人名簿をご覧ください

有権者が投票をするためには、選挙人名簿に登録されていることが必要です。

今回の町長選挙、町議会議員補欠選挙に使用する選挙人名簿を、次の日程で縦覧しますので、お確かめください。

- 期間 8月29日～31日
- 時間 毎日午前8時30分～午後5時
- 場所 役場

選挙に関するお問い合わせは選挙管理委員会へ(☎2111)

◆ 入場券を忘れずに 投票所への入場券は、八月下旬に配布する予定ですが、投票に出かける時は、必ず持参してください。なお、紛失した場合でも、選挙人名簿に登録されていれば投票できますので、当日、投票所の係員にお申し出ください。

◆ 投票用紙をまちがわないで!! 今回の選挙では、町長選挙と

◆ 代理投票 体が不自由などで字が書けない人は、投票所の係員が代筆します。投票所で係員に申し出てください。

◆ 飲食物の提供禁止 何人も選挙運動で飲食物を提供することは、禁止されています。(湯茶及びこれに伴い通常用いられる程度の菓子を除く)

◆ 寄付の禁止 候補者や候補者になろうとする者は、選挙区内の人に寄付をすることが禁止されています。

◆ 立札・看板 事務所以外の田んぼや空地に、〇〇後援会連絡所などの立札・看板を出す選挙違反になります。

◆ 戸別訪問の禁止 何人も、選挙人の家を訪ねて投票を依頼したり、投票をしないうちから立札を立てたり、戸別訪問として禁止されています。

◆ 選挙運動ができるのは、立候補の届出を済ませたときから投票日の前日までです。

選挙一口メモ

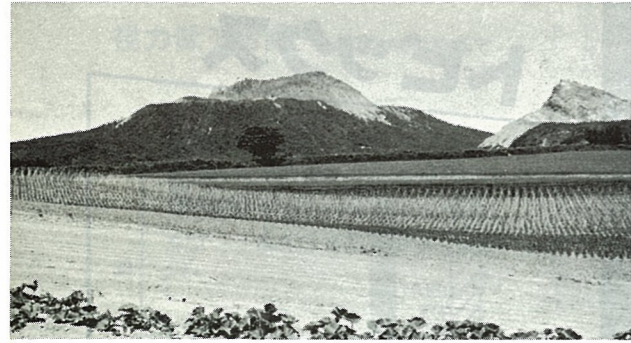
◆ 選挙運動ができるのは、立候補の届出を済ませたときから投票日の前日までです。

◆ 戸別訪問の禁止 何人も、選挙人の家を訪ねて投票を依頼したり、投票をしないうちから立札を立てたり、戸別訪問として禁止されています。

◆ 立札・看板 事務所以外の田んぼや空地に、〇〇後援会連絡所などの立札・看板を出す選挙違反になります。

◆ 飲食物の提供禁止 何人も選挙運動で飲食物を提供することは、禁止されています。(湯茶及びこれに伴い通常用いられる程度の菓子を除く)

◆ 寄付の禁止 候補者や候補者になろうとする者は、選挙区内の人に寄付をすることが禁止されています。



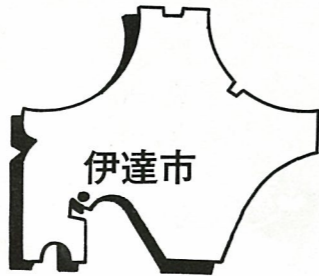
有珠山（正面）と昭和新山（右）



北海道の湘南

姉妹都市

伊達市のよこがお



伊達市



伊達市の田園風景、北海道有数の野菜産地として知られている



伊達市開拓記念館、開拓当時の武具・刀剣、美術工芸品千余点が展示されている



道内最古の名刹善光寺

- 位置・地勢 北海道の南西部に位置し、東は室蘭市、登別市、西は虻田町、北は壮瞥町に接し、南は噴火湾に面しています。
 - 気象 道内の他地域に比べて、年間の降雨量、降雪量が少なく温暖なため、「北海道の湘南」と呼ばれています。一年の平均気温は、八・九℃位。
 - 沿革 明治維新前の伊達市は、エゾ三官寺の指定を受けていた善光寺を中心に、経済、文化の要衝地となっていました。
 - 人口・財政 維新後は、仙台藩巨理伊達邦成公を筆頭に一族郎党二千八百余名の集団移住により開拓され、現在に至っています。
 - 産業 人口は昭和五十五年の国勢調査で三万四千七百五人、財政は同年の一般会計当初予算で百億九千二百五十八万円です。
- 産業別では第三次産業の占める割合が高いものの基幹産業は農業で、特に北海道有数の野菜の産地として知られています。また、ホタテを始めとする水産養殖も盛んなほか、道内有数の有珠海水浴場、火山活動を続ける有珠山に多くの観光客を集めています。

さらに交流親善の輪を

新地町 伊達市 姉妹都市締結式式辞

これは、新地町・伊達市ふるさと姉妹都市締結式での式辞の要旨をまとめたものです。

新地町長 橋本 正一



伊達市長 横山 勉

ここに新地町、伊達市のふるさと姉妹都市締結が実現できましたことは、町民ひとしく喜びに堪えないところであり、伊達市民の皆さまともども同慶の至りでございます。

本町と伊達市との歴史的關係につきましても、改めて申しあげるまでもなく、既に皆さま周知のことと思えます。戊辰戦後に不幸にも賊軍となった仙台藩は、禄高を削減され、賊軍の汚名と生活の方面を失うという事態に遭遇しました。この二つの難問解決を考慮した結果、巨理の伊達氏は、新政府が力を入れていた北海道の開拓を行うことを決意したのであります。

明治三年から十四年まで九回にわたり、二千六十余人の移住が行われましたが、当町からは伊達氏の家臣六十七家のうち約半数以上が移住してあります。

新天地開拓着手以来、はや、百年を越え、粒々辛苦の結果、今や道内でも名だたる隆盛をみるに至ったことは、正に伊達魂の努力の積み重ねによるものと信ずる次第であります。私どもが伊達市から強く感じますことは、ここにもう一つの新地町の姿があるということでございます。移住されたかたがたの生活の足跡が至る所ににじんでおり、それは新地のいぶきをもつて、私どもになつかしく語りかけて参ります。

伊達市の皆さんの死を賭しての血のにじみ出るようなご努力に呼応するかのよう、あの頃伊達藩きつての常習干ばつ水害地帯と言われ恵まれなかつた新地町も、住みよく健康あふれる町、産業豊かな町、文化と知性の輝く町を目指し、日々努力の努力が報われ、隆々発展充実を遂げて参ります。

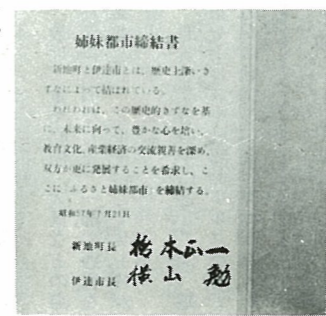
今回、新地町と伊達市とが今をさる百十三年前にお別れした同じ先祖をもつかたがたが相提携をして、日本では希有といわれるふるさと姉妹都市を結ぶことになりましたことは、みなさまともども、誠に同慶に堪えないところであります。

伊達市は、戊辰戦争によって破れ、賊軍の汚名をきせられた巨理の伊達邦成公が新政府の方針に基づき明治三年から開拓をすすめ、多くの苦しみ乗り越え、現在の発展を上げて参ります。

開拓して間もなく、クラークから西洋の大農法、適地適作農法を学び、今や伊達市は、北海道農業

の先進地となっております。農業協同組合のはりであり永年社をおこし、また、中国やソ連のホルホーズのような農産物をつくり、みんなで畑を起こしました。

開拓者は私たちに、開拓当時の困難もさることながら、自分の力でやる——自助自立の精神、独立自尊の精神を教えてくださいました。そして、困難に立ち向かい、常に挑戦して明るい社会をつつていくという挑戦の心、そして、これらの過程で開拓し得た学問を盛んにして、新地町なり伊達市の将来を担う子どもたちのために勉強を身につけさせるといふことが、開拓者から学ぶ道であろうと思いま



しかも、電源地帯工業団地として、我が国初の大規模開発が発足しようといたして参りますとき、新地町と伊達市の姉妹都市締結が実現いたしまして、久しく逢わずにいた兄弟同志がここに対面した感じがあります。今後は固く手を結びあい、相互に連携を密にし、教育文化産業各方面の交流を積極的にはかり、各々良い面を影響し合ひ、さらにお互いの発展振興をめざして参りたいと存じます。最後に、新地町と伊達市の永遠の弥栄を祈念いたします。

新地町長 橋本 正一

一世紀をこえる十三年目を迎えた今日、同じ血をもつ、同じ先祖をもつみなさんと、ここにふるさと姉妹都市を結ぶということは、誠に意義のあることと思えます。同時に、もし先祖が命あらば、今日のかたいきずなを結んだことを、どんなにか喜んでいふことでしょうか。百十三年ぶりにして、私たちが、今、ここ故郷に帰つてふるさと姉妹都市の締結をしたことを報告して式辞に代えます。

伊達市長 横山 勉



伊達市関係者 佐藤 孝 (伊達市移住関係者)

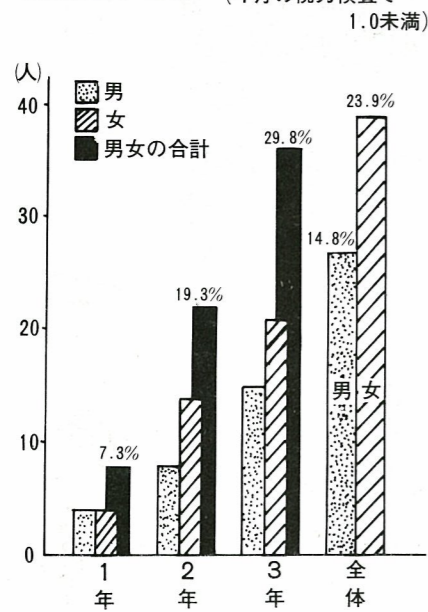
私たちは新地町出身者五、六十名で、新地会結成の準備をすすめています。伊達市は北海道でも一番住みよい所です。そこに開拓の地を選んだ先祖に、深く感謝しています。今回、先祖の縁で姉妹都市を結ぶことにみんなで喜んでおり、今後ますます交流をはかっしていきたいと思っております。



荒 保春 (中里)

私のおやじは、生前、荒家の系図を作ろうと調べていたが、四代前の荒家の一つが没落となっていた。私もそれに関心をもっていたのだが、三年前、北海道に農業研修に行った際泊った家のおばあさんが、私の家は宇多郡福田村から来たと言っていたという話を聞き、おそろのおそろの手紙を出してみた。それがきっかけで交流がはじまり、昨年には、伊達市から募参団がきてくれた。今回、姉妹都市を結ぶようになったのだが、同じ先祖の血をもつもの同士の一通の手紙がその橋渡しをしたかと思うと非常にうれしく、今後ともお互い交流をして、両市の発展に寄与したいと思っております。

視力低下者数 (4月の視力検査で)



本校は、生徒数三百四十五名、各学年三クラスの計九クラスから成り立っています。定期健康診断を終えてみると、やはり問題になるのが、学校病と言われる「虫歯」や「近視」などです。そこで、本校の視力低下者についてみてみると、四月の視力検査で一・〇未満の生徒は、左記のグラフの通りです。驚いたことに、全校で六十六人(一九・一%)の人が含まれています。

目を大切に 五人に一人が視力低下

尚英中

男子と女子を比較してみると、男子の視力低下者が二十七人、女子が三十七人で、女子が男子の二・五倍になっています。各学年を比較してみると、二・三年生に視力低下者が多いという結果になっています。これは、女子の方が男子に比べて成長が早いため近視が多いと言われていますが、それだけではなく、前髪にも関係していると思われまます。高学年に進むにつれて多くなるのは、毎日の生活で目を大切にしていけない点が重なったのではないのでしょうか。

保健婦の健康メモ

目を大切に 五人に一人が視力低下

次に、テレビを見る時の注意です。テレビは、一つ一つの点が光ったり消えたりして画面が動いて見えるので、近くで見ると非常に目が疲れます。テレビを近くで見たり、寝ころんで見たり、長時間も続けて見ると、疲れて目の調整がうまくいけなくなってしまうます。一時間見たら十分程度目を休めると良いと思います。

次に気をつけることは、運動をすることです。体を動かすことによって血行が良くなり、頭や目の働きも良くなります。本校は、体力づくりの指定校になっており、今年には特に、体力の方に力を入れています。目を守るには、以上のようなことがあげられますが、私たちにとって目は、一生使うものです。『自分の目』をもっと大切にしてほしいものです。

尚英中養護教諭 鈴木 春美

7月(15、16、17日)の不燃物収集状況 (7月20日調べ)

収集場所	収集状況	収集できないゴミ			収集場所	収集状況	収集できないゴミ		
		出しおくれ	記名なし	分別不良等			出しおくれ	記名なし	分別不良等
作田公会堂前	完全収集				富倉公会堂	完全収集			
作田農協倉庫前	"				城内川部寿範宅東側	"			
塚浜長塚智雄宅北側	"				駒ヶ嶺河原栄一宅前	"			
釣師北畑水防倉庫前	"				大須賀氏の碑前	"			
大戸浜公会堂入口	"				新町遠藤商店前	"			
今泉水防倉庫前	"				沢口公会堂前	"			
今神公会堂前	"				鉄炮町火の見前	"			
藤崎公会堂前	"				明地火の見前	"			
波民渡部馨宅東側	"		1		大山田バス停前	"	2	3	
中里荒力宅東側	完全収集				上真弓水神十字路	完全収集			
木崎目黒金兵衛宅前	"				下真弓公会堂前	"	2		
中島公会堂前	"				岡公会堂	完全収集			
町営住宅前	"				杉目公会堂	"			
小川公会堂	"				菅谷公会堂	"			
原相加藤末吉宅東	"		1		高田公会堂	"			

※ 八月に限り、燃えない「ゴミ」を二回収集します。収集日は次のとおりです。「ゴミ」の出し方のルールをきちんと守り、当日の午前九時までに出してください。

8月 10・21日 …浜通り
11・22日 …中通り
12・23日 …山通り

トピックス

トピックスは、町内での話題をカメラレポートするコーナーです。みなさんのまわりにある話題を、役場企画開発課までお寄せください。



スポーツ少年団野球県大会開催 第4回全国スポーツ少年団軟式野球の県大会が、7月22・23日、県内各地区の予選を勝ち進んだ8チームが参加して町民野球場で行われました。当町からも新地小のホワイトイーグルスが出場、第1試合で県中代表の多田野野球スポーツ少年団と対戦、6対2で勝ち進んだものの、第2戦で会津代表のオール東山に、9対2で惜敗しました。なお、優勝は中村二小のサンダーホークス。



クリーンアップ作戦に424名が参加 ふるさとを美しく、を合い言葉に、7月4日、県下一斉に河川敷のゴミや空き缶を回収する「クリーンアップ作戦」が行われました。町内でもこれと歩調を合わせ、この日早朝に塚浜・釣師・大戸浜・今泉の方々424名が参加して海岸一帯の清掃が行われ、2トントラック約7台分のゴミを回収しました。早朝からの作業大変ご苦労さまでした。



なまの人形劇に感激 おはなしキヤラパン隊の公演が、七月十二日、新地保育所で行われました。この公演、東北電力が利用者サービスの一環として、東京から劇団を招き各地で行っているもので、映画や人形劇に、町内各保育所の子ども達は大喜びをしていました。



体のひずみをなおす操体法講習会 体のバランスのくずれをなおす操体法の講習会が、七月五・十二・十九日、駒ヶ嶺公民館、老人憩の家、勤労青少年ホームでそれぞれ開かれました。各会場には約三十名が参加、基本動作から肩こり、腰痛のなおし方の応用動作まで、講師の温古堂治療院佐藤登喜男氏の指導を受けました。



待ちどおしい夏本番 例年、野馬追いの季節到来とともにつゆが上がり、カンカン照りが続く夏も、7月中は雨の多い肌寒い天気が続きました。7月17日、海開きを行った釣師浜海水浴場は、つゆの合い間をぬって訪れる人がいるものの、さすが海に入る人は少なく、砂浜で砂遊びに興じておりました。(7月24日撮影)

おらせ



歌壇俳壇

はまぢち
春疾風雨をふくみて過ぎしあと
芽吹く櫻の風ぐに日のさす

三宅 康

梅雨冷えや光りてむきし注射針

鈴木 孝

日焼け笠はずしてよりの厨妻

辻 麗ら

空梅雨の栗の花房開き咲く

林 よし子

夏草や墓碑の刻名しかと見し
渡辺たかを
池の水替ひて涼しき錦鯉
大堀 虎杖
山鳴りや聞耳たてし水芭蕉
代光 富峰

投稿されるかたへ

係では、みなさんからの投稿を
お待ちしております。毎月十日まで、
企画開発課までお寄せください。
名前のないものは採用しませんが、
匿名希望のかたは、その旨ご記入
ください。

町長日誌

楊中一

- 六月
- 21日 六月定例町議会(18~22日)
- 25日 相馬郡社会福祉協議会理事
会・総会
- 27日 新地高校落成式
- 28日 厚生省との懇談(29日)
- 七月
- 1日 相馬郡市町村会定例会
- 2日 町納税組合総会
- 3日 常磐線複線化陳情
- 5日 相馬地方広域市町村圏議
会
- 6日 相馬郡水道協会総会
- 7日 県町村会理事會
- 8日 会国簡易水道協会役員會
- 9日 相馬地域開発連絡協議會
- 10日 区長會
- 12日 農業振興対策協議會 町青
少年問題協議會
- 13日 漁港港灣協会総會
- 14日 町村長中央研修(16日)
- 17日 釣師浜海水浴場海開き
- 19日 常磐自動車道建設促進期成
同盟会総会



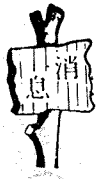
昭和57年度成人式

8月14日開催

町では成人になられるかたの門
出を祝う成人式を、次の日程で開
催します。

対象者は昭和三十七年四月二日
から三十八年四月一日までに生ま
れたかたです。気軽な服装でおで
かけください。

▽日時 八月十四日(土)



6月届出

▷出生(届出は14日以内に)
おめでとうございます

里岡 目泉谷
中岡 杉今菅
光昭 和昭一利徳
藤正 菅野藤
佐荒 菅野藤
子子 菅野藤
規咲 あ真真

▷死亡(届出は7日以内に)
おくりや申しあげます

地崎 目川川内
明木 杉小小城
84
75
73
69
62
42
89
やい雄八登二郎子次
藤宗 勇英二代子
加藤 森目林目黒後藤

電気は正しく安全に

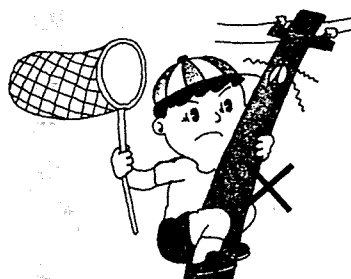
8月は

電気使用安全月間

例年、感電によって負傷したり
亡くなられる方は、全国で相当の
人数になっています。このいたま
しい感電死傷事故をなくすよう、

この調査は、電気を安心
して使っていたために、
法律に基づいて行われる大
切な電気設備の健康診断で
す。料金は無料ですので、必
ず受けましょう。
町内では、六月に実施し
た小川、釣師を除く全域で、
九月から十一月にかけて実
施しますので、よろしくお
願ひいたします。

ボク! 気をつけてね



でんちや 鉄塔にはのぼらないよう
にしましょう。