



広報

# しんち

10月1日現在  
( )内は前月比



世帯	3,037世帯 (-2)
男	4,361人 (±0)
女	4,538人 (+3)
合計	8,899人 (+3)

161号

59

11



文化のふるさとづくり

## お母さんコーラス

二十代から六十代までの幅広い層のお母さんたち三十名が心と声をつ一つにして美しい歌声を響かせている。

今、いちばん忙しい時期にあるお母さんたちが手を取り合って結成されたお母さんコーラスの姿である。

毎週土曜日のレッスンでは、相馬市の立谷先生の指導のもとで、家事から解放され何もかも忘れ、ミニコンサート気分ですらに歌声を弾ませる。

結成して三年目を迎え、「楽しい中にも厳しい指導が延々と続く時もあるがストレス解消にも大いに役立つ」と石田チエ会長。レパートリーは、小学校教材の合唱曲から歌謡曲まで三十数曲を持っている。

これまで、成人式、敬老会、ウイングボックスとの合同発表会などで練習の成果を披露しているが、最終目標は「県合唱祭」での発表ということで、満足のいくハーモニーを……と練習に励んでいる。



— 特別会計決算 —

◎国民健康保険特別会計

歳入 3億6918万877円  
歳出 3億6597万5029円

◎老人保健特別会計

歳入 2億3748万9938円  
歳出 2億4515万9263円  
歳入歳出不足分 766万9325円は昭和59年度歳入から繰上げ充用しました。

— 企業会計決算 —

◎水道事業

(収益的収入および支出)  
収入 9234万9580円  
支出 9066万4798円

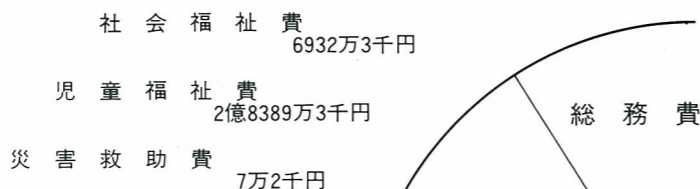
調和のとれた活

一般会計  
歳出決算



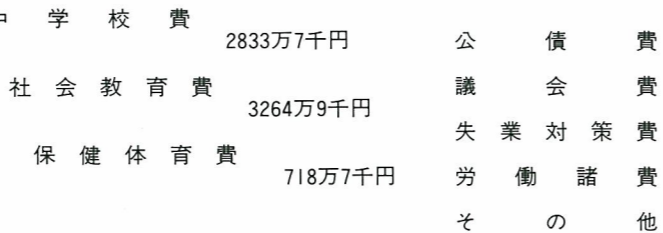
総務管理費  
徴税費  
戸籍住民基本台帳費  
選挙費  
統計調査費  
監査委員費

社会福祉の充実



教育総務費 2236万4千円  
小学校費 5456万3千円  
中学校費 2833万7千円

教育文化の振興

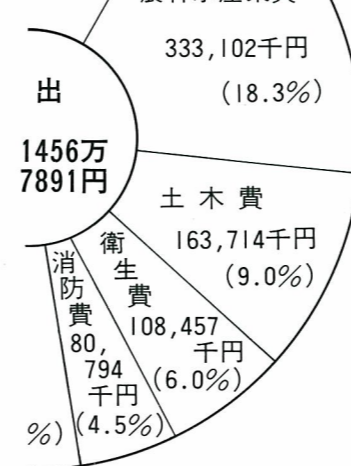


住みよい町へ

力の町をめざして

18億1456万円

2億5445万4千円  
4221万円  
1243万4千円  
1101万1千円  
33万円  
373万9千円

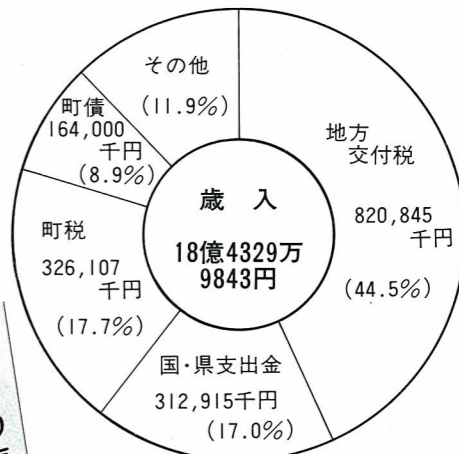


土木管理費 928万7千円  
道路橋梁費 1億5050万2千円  
河川費 18万5千円

1億9434万9千円  
5413万2千円  
2501万円  
648万8千円  
2594万5千円

港湾費 7万9千円  
都市計画費 302万9千円  
住宅費 63万1千円  
保健衛生費 2685万7千円  
清掃費 4642万7千円  
病院費 2206万5千円  
上水道費 1310万8千円  
消防費 8079万4千円

生活環境の整備



産業の振興

二千八百七十三万円の黒字  
昭和五十八年度においても厳しい財政状況下において、最終予算額十八億二千七百四十二万七千円に対し、決算額は、歳入十八億四

歳入決算の状況

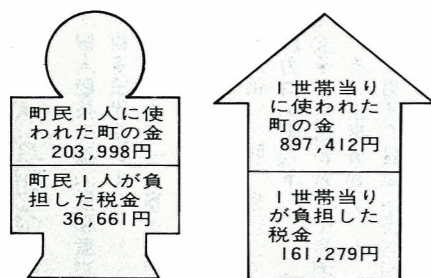
歳入の主なもの、国が国税の一定割合を町の財政事情によって配分する地方交付税で、四十四・五パーセント、皆さんから納めていただいた町税が十七

七パーセント、町が事業を行う場合に国や県が負担金や補助金の名目で事業の一部を助成する国庫支出金・県支出金が十七パーセントです。これで全体の八割を占めています。町債は、事業の財源にあてるための町の借金で、五十八年度は、一億六千四百万円借りました。なお、町債の累計は、五十八年度末で十三億二千八百九十九万三千円になりました。

歳出決算の状況

納められた税金がどのようになっているか見てみますと、トップは民生費で十九・五パーセント(三億五千三百二十八万円)内訳は、駒ヶ嶺保育所建設事業費一億二千八百八十八万円、保育所の管理運営費などで一億四千七百九十九万円が主なもの、農林水産業費の主なもの、

農村総合歳備モデル事業費一億三百六十二万円、相馬地域開発に伴う農業代替地小川地区の農地造成事業等です。総務費の主なもの、職員給料や町政運営管理費です。公債費は、町債(町の借金)を返済するもので、元金・利子等で一億九千四百三十四万円返済しました。



町民の町税負担額と還元額



# 合併30周年 記念町民大運動会



## 綱引きなど

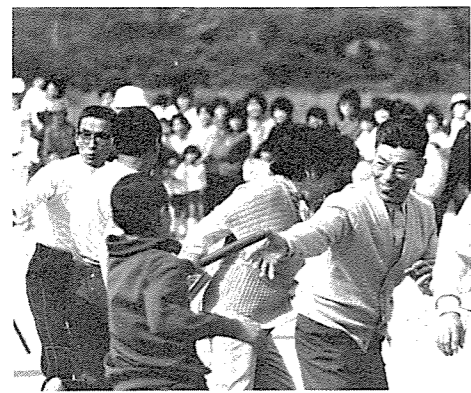
## に大熱戦!!

合併三十周年記念大運動会が十月七日秋空の下、町民グラウンドで盛大に開かれました。

この大会は、三十周年を契機によりいっその親睦を深めようと町民二千五百人が参加し楽しいスポーツの秋を満喫しました。

競技は、行政区対抗競技と個人競技で繰り広げられ、開けくす玉、親子三代リレー、綱引きなど十七種目でファイナリは、一チーム八人の年代別の「足自慢」が出場する行政区対抗リレー。

年に一度のスポーツの祭典とあって、部落運動会などで選抜された選手が会場には、行政区旗や応援旗が林立。応援にも熱戦を繰り広げました。



「おじいちゃんあとはたのんだよ」親子三代リレー



今年の新種目「うずまきレース」



脚力No.1を決めた「脚力コンテスト」

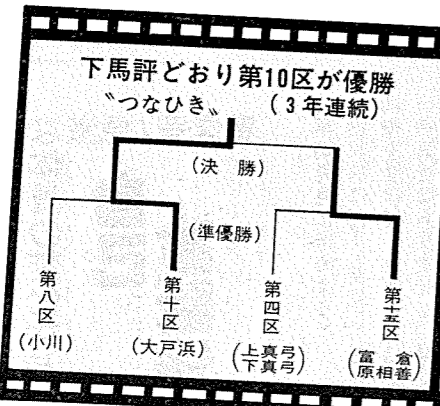


本日のメインレース「新地ダービー」

前年優勝の第十区森 信選手・鈴木美代子選手の「選手宣誓」



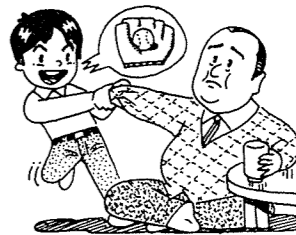
- 行政区対抗競技
- うずまきレース、新地ダービー、綱引きなど五種目に大優勝旗をかけて争われた行政区対抗競技は、全種目にむらなく高得点をあげた第八区（小川）と第十三区（上ノ町、新町、駒ヶ嶺町、城内）が同点のためジャンケンの結果、第十三区が初優勝を飾りました。
- 第一位 第十区
  - 第二位 第八区
  - 第三位 第十区



- ### 町民大運動会結果
- 個人競技の部(優勝者)
- 親子三代リレー  
佐々木正一家
- 目黒 敏雄、鈴木 直人  
井 憲治、今野 秀秋
- 鹿狼マラソン  
〈一般男子〉小野 大作  
〈一般女子〉菅野ヒロ子  
〈高校男子〉吉田 栄一  
〈高校女子〉荒 照美  
〈中学男子〉遠藤 和孝  
〈中学女子〉佐藤美紀子
- 借り物競争  
中路 積善、菅野 浩  
白柳 延栄、菊地 忠  
水戸 洋子、岩瀬かおる  
荒 扶美子、大堀スサ子
- 緊急出動  
門馬 章、水戸 俊一  
加藤 泉、高井形而郎  
菅野 尚志、鈴木 博二
- 団体の部
- うずまきレース  
①一位六区、二位五区、三位十区  
②一位八区、二位十二区、三位四区
- 新地ダービー  
①一位十区、二位五区、三位九区  
②一位一区、二位四区、三位十一区  
③一位十三区、二位三区、三位十五区
- お化粧タイム  
①一位四区、二位十区、三位九区  
②一位八区、二位六区、三位十二区
- 行政区対抗リレー  
〈ジュニア男子〉  
①一位十四区、二位十区、三位五区  
②一位十一区、二位八区、三位一区  
③一位十三区、二位三区、三位七区
- 〈ジュニア女子〉  
①一位九区、二位十四区、三位十区  
②一位八区、二位十二区、三位十一区  
③一位十三区、二位七区、三位十五区
- 〈シニア男女混合〉  
①一位五区、二位十四区、三位六区  
②一位八区、二位十二区、三位四区  
③一位三区、二位七区、三位三区

# 糖尿病患者が増えている

患者数200万人といわれる糖尿病は、ほうっておくと、脳卒中、心臓病などを併発する恐ろしい病気です。11月5日から11日までは「糖尿病週間」——。糖尿病にかからないために、まずは毎日の生活を見直してみましょう。



## ホルモンの作用が衰える 糖尿病

〈血糖が尿の中に出る〉  
血液中のブドウ糖(血糖)を、体の組織にエネルギー源として送り込む——この働きをするのが、インシュリンと呼ばれるホルモンです。インシュリンは、すい臓でつくられます。  
糖尿病は、インシュリンの作用が不足することによって起こる病気です。  
インシュリンの作用が不足すると、血糖がエネルギーとして生かされず、過剰となった血糖が「腎臓のしきり」を越えて尿の中に出てきます。

〈厄介な病気を併発〉  
その結果、疲れやすく、尿の量と回数が増え、のどが渇き多量の水が欲しくなります。また、体の働きが全体的に衰えるなど、さまざまな症状



が現れます。  
糖尿病を知らないでいたり、治療を行わないでいると、神経障害、視力障害、脳卒中、腎臓病、心臓病などの生命にかかわる病気を併発します。  
そのほか細菌に対する抵抗力が低下して、膀胱炎、肺炎、敗血症などの感染症にもかかりやすくなりますので、注意が必要です。

〈二十代の患者も増加〉  
食事のとりすぎや、ともしれば運動不足になりがちな生活パターンが糖尿病を招くといわれます。また、精神的なストレスが、インシュリンの分泌を妨げることも分かっています。  
糖尿病は中高年に多い病気ですが、最近では十代や二十代の若い人にも糖尿病が増加しています。

## 急激な体重の変化など 自己診断法

〈早期発見に努めよう〉  
糖尿病は、早く発見し、正しい治療を受けていけばそれほど怖い病気ではありません。早く発見するためには、年に一度は必ず健康診断を受けること。もちろん、次のような症状が見られたら早めに医師に相談しましょう。

- (1) 急激な体重の増減
- (2) のどが渇き、水やお茶をがぶ飲みし尿の量と回数が増える
- (3) 皮膚がかゆい、化膿しやすい
- (4) 全身がだるく、疲労意がない
- (5) 甘いものを欲しがり、食欲が異常にたかまる

## 発病のきっかけをつくらない 予防法

糖尿病は、遺伝的な素質を持った人に発病するわけですが、生活環境のなかで誘因——すなわち発病のきっかけをつくらなければ避けることも可能です。予防法として、次のことを心がけてください。

- (1) カロリー、糖質、タンパク質、ビタミン、ミネラルなどを適正に取り、暴飲暴食を避けるなどバランスのとれた食生活をする
- (2) 適度な運動を継続的に励行する
- (3) ストレスをためないようになるとともに、少しのストレスには動揺しない「精神力」を養う



## 目ぐるみで子どもを守る会 — 新地町子どもを守る会 —

### 「どの家庭も優等生」

新地小学校長 日下俊雄

子どものすこやかな成長を願って結成された新地町小・中・高PTA子どもを守る会「調査委員会」では、毎日の新聞をにぎわしている「家庭教育に関する調査」を実施し、各家庭の子どもに対する意識等について聞かせていただきました。

子どもと比較してのしつけ面・健康面・体力面・能力面・性格面などさまざまな問題につきあたります。本当はこの時期からの家庭教育のあり方がもつとも大事になるのではないのでしょうか。まわりに決してふりまわされることなく、自分の子どもをよく知り、個性的で豊かな子どもの育成をめざした信念のある家庭教育の方針が必要になると思

この結果と考察については調査委員会で分析していきたいと思いますが、一見しての感想等述べてみたいと思います。  
私達人間は、結婚して家庭や子どもを持ち、親という名が付けば、だれしもがすばらしい家庭、ゆたかな家庭、健康で明るい家庭等をめざし、夫婦そろって助け合いながら日夜努力しております。乳幼児期においては「三つ子の魂百までも」を念頭に、限らない希望にむかって育児・しつけ・健康管理等についても勉強します。やがて子どもが成長し、幼稚園・小学校に入

学する頃になると、他の家の子どもと比較してのしつけ面・健康面・体力面・能力面・性格面などさまざまな問題につきあたります。本当はこの時期からの家庭教育のあり方がもつとも大事である、常に意見の対立する姿や争う姿などは、子どもにとっては非常にマイナスでつづしまなければならぬと思

## 子育てに関する親の意識

- こんな点から、今回町内の小・中・高の保護者を対象としたアンケート調査よりひろってみました。
- 子どものしつけについての親の話し合い
    - ・よくする、かなりする 89%
    - ・時々する 11%
  - しつけの内容(数の多い順)
    - ・兄弟仲良く
    - ・言葉使い
    - ・整理、整とん
    - ・あいさつ
  - 子どもが困っておれば、親として
    - ・たいてい気がつく 71%
    - ・すぐ気がつく 12%
    - 困った時の相談相手
      - ・母親 65%
      - ・友達 17%
      - ・父親 8%
    - 仲の良い子どもの友人の名前
      - ・三名あげられる 84名
      - ・二名あげられる 10%
      - ・態度を変えない 74名
      - ・時々態度を変える 14%
    - 遊園地で紙くずをちらかす
      - ・注意し片づけさせる 92%
      - ・だまって自分が片づける

- 点数の悪い答案をもらったら
  - ・はげます 3%
  - ・しかる 17%
  - ・なぐさめる 66%
- 子どものテレビ番組やその内容についての話し合い
  - ・時々する 8%
  - ・よくする 63%
  - ・かなりする 11%
- 他の子が街灯に石を投げたら
  - ・大人がいても注意する 3%
  - ・子どもだけの時注意 17%
- 家族で楽しむ(トランプ、ドライア等)
  - ・月一回程度 56%
  - ・週二回以上 17%
- 父親・母親の役割をどう考えているか(数の多い順)
  - 〈父親〉
    - ・生活費を得る
    - ・家族の生活方針の決定
    - ・子どもの教育
    - ・一家団らの中心
  - 〈母親〉
    - ・家計のやりくり
    - ・家事(炊事、洗たく等)
    - ・子どもの教育
    - ・一家団らの中心



新地小親子運動会

次号からは、調査委員会の考察を加えた報告になると思いますが、皆さんと一緒に考えていきたい事項もみられます。年代別に集計してみると「道徳規範」、「子ども中心」などの考え方、受けとめ方に多少の差がみられます。人間が社会人のひとりとして、正しく生きていくための基本なども加え、調査の細かいデータをもとに、もっと深く考えていきたいと思

今回の調査は、町内小・中・高の保護者を対象としたもので、  
○解答総数 1,102名  
・二十代 22名  
・三十代 704名  
・四十代 355名  
・五十代 21名と  
なっております。

# お知らせ



## 最低賃金が改定

### 1日 3082円

福島県の最低賃金が十月十一日から改定されました。

この賃金は、福島県内の事業所に勤めているすべての労働者に適用されますので、使用者は労働者に対し、この最低賃金以上の額を支払わなければならないことになっています。

### ●最低賃金額

- 一日 三千八十二円
- 一時間 三百八十六円

※精働手当、通勤・家族手当はこの賃金から除外されています。

照会、相談は福島労働基準局

賃金課 ☎0245-341111へ。

## 市外局番が

### 0244に

相馬地方六市町村の市外局番が、十一月二十一日午後二時から「0244」に変わり、市内局番が二ケタになります。

午後二時前後十分程度切替工事のため、通話中の電話が切れますので、電話のご利用をご遠慮願います。

(相馬電報電話局)

## 職業訓練の学生募集

県立相馬技術専門学校では、昭和六十年年度の学生を次の要領で

### 募集しております。

#### ◆募集科目と定員

(訓練科)	(性別)	(学年者)	(転入者)
縫製科	女子	10名	20名
建築科	男子	20名	10名
木工科	男子	20名	10名

#### ◆応募資格

- 中学・高校卒業者(卒業見込の者含む)
- 離・転職者(健康で技術習得に意欲のある方)

#### ◆願書締切

- 学卒者 昭和59年11月20日
- 離・転職者 60年2月28日

#### ◆訓練期間

- 昭和60年4月から1年間

#### ◆特典

- 授業料・実習用材料費が無料です。
- 実技訓練に必要な器具類を貸与します。
- 雇用保険受給者は訓練期間中延長して受給できます。
- 就職は相馬公共職業安定所で優良事業所にあつせんし

9/21~10/20 届出

▷出生(届出は14日以内に) おめでとうございます。

(子供)	(親)	(部落)
ゆかり	菅野和弘	菅谷岡
友香	黒幡利弘	小川民内
香澄	飯島正行	小浜城菅
里実	只野勝美	茂樹司
駿	半澤茂樹	司
早友里	八巻	

▷死亡(届出は7日以内に) おくやみ申しあげます。

(死亡者)	(年齢)	(部落)
星忠七	85	藤崎町
寺島ミツホ	78	駒川目里
作間辰雄	56	中杉
齋藤エツ	79	鉄炮町
松野リイ	78	駒川谷
半澤福治	85	小菅小
阿部源司	80	
目黒ツエ	83	
菅野キク	64	
小野敏晴	30	

### 今月の納税等

町民税 第3期  
国民年金 第3期  
水道料 駒ヶ嶺地区  
と新地地区 (岡、杉目を除く)

納期限は 11月30日です

### (休日当番医院)

(相馬市内)

11月 3日	渡部医院	☎7222
4日	柏村医院	☎6636
11日	羽根田医院	☎52970
18日	立谷医院	☎66611
23日	菅原医院	☎386036
25日	今野医院	☎55432

詳しくは相馬技術専門学校又は相馬公共職業安定所へ。

二寄付ありがとう

○かめや工機株式会社(原町市) から駒ヶ嶺小学校に教材用として、日立ビデオデッキ(二十万三千元相当)一台

○有限会社大建工業(原町市) から福田小学校に教材用として日立ビデオカメラ(十七万円相当)一台

○東北電力相馬営業所から防犯灯三基と電磁調理器一台

9月 21日	9月定例議会
22日	相馬方部衛生組合
23日	常磐自動車道仙台延伸
25日	キャラバン隊来町
26日	釣師部落運動会
27日	定例議会(一般質問)
28日	決算特別委員会
29日	相馬新地小学校体育大会
10月 1日	決算特別委員会
2日	地域振興公団相馬開発所落成式
3日	定例議会(本会議)
4日	町体育大会少年野球大会
5日	教育委員辞令交付
7日	地域振興公団総裁就任祝賀会出席
8日	県土地改良連合会監査
9日	相馬地方広域圏組合管理
10日	者会、広域圏組合議会
11日	町民運動会
12日	杉目地区河川道路改修陳情
13日	飯館村長選告示挨拶
14日	港湾第二局長来相
15日	消防秋季検閲
16日	相馬ハイヤー組合競技会
17日	文部省指定体力づくり推進公開発表会
18日	中核団地地権者会
19日	東北地方治水大会
	新地町交通安全総ぐるみ大会

町長日記

荒 和英