

# SHINCHI 新地 5

広報

新地町の  
お宝が  
たくさんある。

震災被害から全面復旧した新地町図書館





揺れにより外れた空調ダクト



物が散乱する受付カウンター周辺



館内のほとんどの図書が棚から落ちました

**☒** 書館は、昨年の東日本大震災により施設に甚大な被害を受けました。

震度6強の大きな揺れにより、天井の工作物が落下し、窓ガラスが割れ、館内のいたるところに亀裂が入りました。そして、約8万冊の図書のほとんどが棚から落下し、床一面に散乱しました。

被害はこれだけではありませんでした。貸し出し中に津波被害にあい流失してしまった図書もあります。約500冊です。

3月11日は中学校の卒業式ということもあり、地震発生時には、館内に学生もたくさんいました。利用者のみなさんは、大きな揺れと棚から崩れ落ちる図書に驚き、館内は騒然となりました。そして、図書館職員の誘導により、利用者のみなさんは、隣の役場駐車場に避難しました。

この後、図書館は、施設の深刻な被害状況から休館



震災の記憶を後世に  
町の未来を担う子どもたちへ  
震災により傷ついた心のよりどころとして  
新たな役割を担い、今

# 図書館が全面再開



震災に関する資料も展示しています



子ども向けのコーナー



仮設集会所での移動図書館

を余儀なくされました。  
**震** 災を経験した町民の  
みなさんの心のより  
どころとなるべく、町では  
一日でも早い図書館の再開  
をめざし、復旧作業に取り  
組みました。しかし、散乱  
した約8万冊の図書を拾い  
集め、施設の大規模な修繕  
を行い、安全が確保できる  
までには時間がかかりまし  
た。そのため、まずは被害  
の少なかった館内の視聴覚  
室を使い、7月13日に臨時  
図書館をオープン。仮設住  
宅の集会所などを使った移  
動図書館も実施しました。  
そして、先月、修復工事  
と整理作業を終え、14日に  
全面再開しました。  
現在は、震災の記録など  
を集めたコーナーや、子ど  
も向けの児童文学書などを  
集めたコーナーを設け、震  
災の教訓を後世に残すこと  
も、町の未来を担う子ど  
もたちの健やかな成長を願  
う図書館として、通常開館  
しています。

未来に残したい物語  
春亜ちゃんに届いた  
『希望の君の椅子』

*A Chair Just for You*



3月11日に誕生した命に贈る

『希望の君の椅子』の物語

Episode.

小川地区の目黒  
春亜ちゃんに2月  
21日、『希望の君  
の椅子』が届きま  
した。

この日届  
いた椅子  
は、旭川大  
学大学院教  
授の磯田憲一さんを中心と  
するプロジェクトチーム  
が、福島、宮城、岩手の3  
県で震災当日の3月11日に  
誕生した子どもに贈ったも  
のです。春亜ちゃんは3月  
11日の地震から約6時間後  
に、相馬市の病院で産声を  
あげています。

生まれてくれてありがとう  
たくましく未来へ

のです。座面の裏には、名  
前と「たくましく未来へ」  
というメッセージが刻印さ  
れている世界で一つだけの  
椅子です。

贈呈式では、プロジェク  
ト代表の磯田さんと、プロ  
ジェクトを応援する北海道  
東川町の松岡市郎町  
長、椅子の制作者で  
ある桑原義彦さんが  
町役場を訪れ、春亜



# Storyteller.



震災の記憶と  
新地町の昔話を  
CDに集録。

語り継ぐ人  
小野トメヨさん(中島)



CDは新地町図書館で借りることもできます。

民 話の語り部として活躍している小野トメヨさんが、自身が経験した3月11日のできごとと、新地町が舞台の昔話を集録したCDを発刊しました。震災当時の様子を振り返り、その恐怖体験や町の復興のために力を尽くした方々への感謝を述べています。また、小野さんの語りによる新地の昔話「鹿狼山と手長明神」「早川の長者」「姫君と名馬」「あんこ地蔵」が集録されています。

磯田さんらは「生まれてくれてありがとう」という思いを込めて、今回、福島県37名、宮城県45名、岩手県22名の104名それぞれに手作りの椅子を贈呈しました。



1. 希望の椅子に込めた思いについて話す磯田さんら。
2. 春亜ちゃんに椅子が贈られました。
3. 座面の裏には名前と生年月日、「たくましく未来へ」の文字が刻まれています。

ちゃんと祖母の秀子さんに椅子を手渡しました。町が地震や津波、原発災害にあいながらも、家族のみなさんのもとで春亜ちゃんは元気にたくましく成長しています。



**平成24年度  
主な事業**  
今年度の当初予算については、先月号でお知らせしました。今月号では、各課の主な事業についてお知らせします。  
(3月議会より抜粋)

## 総務課関係

本格的な復旧復興に係る事務量の増大に対処する人材と財源の確保は喫緊の課題であり、国・県をはじめ、関係する他団体等に対し、支援要請を行うとともに、雇用の確保を含め、専門的知識、技術、経験を持った広範な人的確保を図ります。また、多岐にわたる財政需要に対処する財源確保のため、引き続き内部経費の節減を図りつつ、国・県に支援を要請します。

## 復興推進課関係

復興交付金事業承認を受け、復興推進計画および復興整備計画を定め、復興を推進します。

また、町が住宅団地を整備し、被災者自らの住宅建

設を基本とする防災集団移転促進事業を進めます。

## 企画振興課関係

震災の記録集は、震災を受けてからの町の取り組みや自衛隊の支援活動などをまとめ作成します。この記録集により、地震と大津波、そして原子力災害による過去に例のない震災の記録を後世に残します。

乗り合いタクシー「しんちゃんGO」は、運行開始から8年目を迎えました。デマンド運行については、利用者へのサービス向上と経営改善に努めながら、引き続き安定運行につなげます。

新地南工業団地整備事業は、西区画は抜根および粗造成、調整池の整備を行う計画としています。

企業誘致については、企業立地奨励金や雇用促進奨励金の創設の検討を進めており、引き続き誘致活動を推進します。

雇用機会を創出する国の

緊急雇用創出基金事業と、雇用を通じた避難者・失業者への経済的支援を行うことを目的とした県の「絆」事業を活用し、生活再建サポートや復興支援に関する業務について、雇用創出を行います。

## 税務課関係

平成24年度当初予算における町税の総額は14億5,784万8千円で、前年度より4億3,216万円の減額となりました。これは、震災の影響などにより、町民税で1,543万5千円、固定資産税で4億1,949万7千円、軽自動車税で172万8千円の減額を見込む内容となっております。

また、町税の賦課徴収につきましましては、引き続き課税客体の正確な把握と適確な課税資料の収集を行い、公平・適正な課税と、徴収率の向上に努めます。

## 町民課関係

小学校低学年児童の放課後における健全育成のための児童クラブは、内容の充実を図りながら、保護者の子育てを支援していきま

す。保育所運営につきましましては、保育指針に沿った指導計画のもと、豊かな人間性を育む保育内容に努めます。また、保育所同時入所2人目以降の保育料無料化や、新地保育所での7時から19時までの延長保育、土曜保育、一時保育を引き続き行います。

災害廃棄物処理については、平成23年度に引き続き、分別処理を行うとともに、焼却・最終処分については、国の代行により平成26年3月処理完了を目標に実施します。

放射性物質の除染につきましましては、子どもの身近な生活空間を考慮し、保育所、学校施設や公共施設などを優先的に実施します。ま



た、除去した土砂等については、その仮置場の設置を進め、集積を行うとともに、町内の線量測定を実施します。

## 健康福祉課関係

少子高齢化社会の進展や要介護者の増加、被災者の孤立防止と心のケア、健康への関心の高まりなど、町民のニーズが多種多様化する中、町民が安心して健やかに暮らせるよう、保健福祉サービスの向上に努めます。

子ども手当制度は、所得制限が設けられるとともに、保育料をその子どものための手当から直接徴収す



## 人権擁護委員に熊澤さん（下真弓）

新地町の人権擁護委員として、熊澤静江さんが平成24年4月1日付で法務大臣から委嘱を受けました。



熊澤静江さん

人権擁護委員は、地域住民の人権が侵害されないよう常に注意を払い、もし、人権が侵害されたときは、その相談を受けるとともに、被害救済のため速やかに適切な処置をとります。また、街頭啓発、講演会や座談会などを通じて、人権についての理解を深めてもらうための活動にも努めます。

相談は無料で難しい手続きはありません。内容については秘密を厳守します。

なお、新地町の人権擁護委員は次の方々です。

目黒巖さん、渡部啓子さん

宇佐美三郎さん、熊澤静江さん

「人権擁護委員は あなたの街の相談相手です」



## 震災を教訓に 新地町消防団の役割を再確認

平成24年度新地町消防団春季点検が4月22日、総合運動公園野球場で行われ、町消防団員約250名が参加しました。

震災後はじめてとなった今回の点検では、通常点検や機械器具点検などを行い、災害に対する備えを再確認しました。また、今回から制服が新たになり、団員は引きしまった表情で点検に臨んでいました。

※制服は郵便事業株式会社東日本大震災寄付金配分事業を活用し購入しました。



る仕組み、学校給食費等を本人の同意により手当から納付することができるようになりまます。

被災高齢者共同住宅につきましては、高齢者が一日でも早く安心して安全に暮らすことができる共同住宅を建設するため、各種手続きを進めるとともに、用地の造成、施設の建設に取り組み、閉じこもり防止や相互交流などを図る、町独自の施設づくりを進めます。

また、介護保険制度については、新地町老人福祉計画および第5期介護保険事業計画を策定しましたので、第4期計画の基本理念を引き継ぎながら、持続可能な制度の構築を図ります。

後期高齢者医療制度については、福島県後期高齢者医療広域連合による保険料の改定に伴い、保険料の急

激な上昇を抑制するため、剰余金や基金の活用により、所得割率7.60%から7.76%、均等割額4万円として、前年比0.78%増の保険料となりました。

各種保健事業の推進については、65歳の者に対し、高齢者肺炎球菌ワクチン接種、県民健康診査事業として、19歳から39歳の学校や事業所等で検診を受ける機会のない方を、町で実施す

る総合検診と同時に実施し、今後とも、健康づくりの意識の高揚を図りながら受診の奨励や保健指導の充実を図り、疾病の早期発見と予防対策に努めます。

被災者健康支援事業については、社会福祉協議会で運営するサポートセンター「まごころ」、地域包括支援センター等関係機関と連携し推進します。



## 農林水産課関係

農地の利用集積や転作物栽培などの助成を引き続き実施するとともに、環境にやさしい特別栽培米の推奨など、売れる米づくりに取り組みます。

ニラ・イチジク栽培については、米を補完する重要な品目として栽培面積が増加しており、産地化をめざし、さらに生産拡大を図るため、県補助事業を導入しながら生産の振興に努めます。

農地・農業施設災害復旧工事については、常磐線以西の農地の本格的な復旧を進めるとともに、排水機場等農業施設についても、本復旧に努めます。さらに、作田前地区農業生産基盤整備事業については、災害関連県営ほ場整備事業として、本年より平成29年度までの6年間にわたって整備を進めます。

林業関係については、森林環境交付金事業に取り組

むとともに、下刈り事業や松くい虫防除事業を計画的に実施し、森林の保持増進と森林環境の保全に努めます。

水産関係については、漁船の上架施設復旧に向けて支援します。

## 建設課関係

道路整備事業については、地震災害および津波災害復旧工事を中心に地域の生活に密着した、安全で快適に利用できる道路の整備に取り組みます。

通常事業としては、国庫補助の社会資本整備総合交付金事業として、総合公園、国道6号と一級町道中島今泉線をつなぐ町道大戸浜富倉線の拡幅および歩道設置工事を行う計画です。

また、老朽化した箇所への舗装補修や区画線の再設置、橋梁補修、砂利道の補修等、町道の維持管理に努めます。さらに、復興に係る道路の整備に向けた調査計画を進めます。

常磐自動車道、東北中央自動車道（国道115号相馬福島道路）については、関係機関に対し、整備促進の要望活動を行っていきます。

県の事業としては、海岸堤防の早期復旧と二線堤の役割を持つている主要地方道相馬亘理線、防災緑地の早期整備促進について要望活動を行います。さらに、町の復興計画との整合性を図った一般県道、二級河川の復旧・復興整備促進についても要望します。

下水道事業については、防災集団移転促進事業の実施に合わせて、新たな幹線管渠の整備を計画します。

## 都市計画課関係

公営住宅をはじめとした

各施設の災害復旧を急ぐとともに、応急仮設住宅等の被災者支援を引き続き行います。そして、復興のための新たな事業として、新しい新地駅周辺の都市再生区画整理事業による「新地駅

まちなか形成事業」を、関係者のご理解を得ながら進めていきます。

災害公営住宅については、第1期分として愛宕東地区（仮称）の整備に本格的に着手する予定です。

## 教育関係

「第6次福島県総合教育計画」を基として、教育・文化およびスポーツの振興を図り、町の教育目標である「夢を育み、可能性を伸ばす」教育を推進します。

学校教育においては「健全やかな成長」「表現力やコミュニケーション能力の育成」「授業の質的改善」を重点に掲げ、効果的な教育振興施策に取り組みます。

このため、教育奨励金貸付事業や基礎学力向上推進事業、4つの小中学校が連携して、ICTを有効に活用した授業の構築を引き続き進めるとともに、東日本大震災により被災した児童生徒の心のケアを継続して進めます。

## 生涯学習課・図書館関係

生涯学習の推進については、公民館の各種教室、講座等の開催により、町民一人ひとりの学習意欲を応援し、生涯を通じて学べる学習の場と機会の充実に努めます。

また、若者元気プロジェクト「しんち未来塾」事業を引き続き行い、将来のまちづくりを担うリーダーの育成を図ります。

文化・スポーツの普及・振興については、文化協会や体育協会をはじめ、総合地域スポーツクラブおよびスポーツ少年団などの各団体と連携しながら、各種事業を展開します。

図書館事業については、図書をはじめ関係資料等の充実や各ボランティア団体の協力を得て各種事業を実施し、利用者の要望に応えられるよう努めます。また、各小中学校と連携を図りながら、こどもの読書活動の推進に努めます。



## 防災集団移転 促進事業

### 新たな団地ごとに 懇談会を開催

町では、防災集団移転促進事業に参加希望している  
埴浜・作田地区、大戸浜地  
区、釣師地区、及び小川（田  
中）地区の方を対象に、4  
月23日から27日まで懇談会  
を開催しました。

懇談会は、新たな団地ご  
とに開催し、4月11日まで  
の申込集計結果（下表）や  
新たな団地のイメージ、整  
備の進め方などを説明し、  
その後質疑応答を行いました。

今後、新しい団地の整備  
については、団地ごとに懇  
談会を開催し、団地の範囲  
や配置、道路パターン、団

地へのアクセス、共同施設  
の配置計画等を協議を重ね  
決定してまいります。

### 住宅再建の意向結果

個別相談会などで、意向  
調査を進めていた「防災集  
団移転促進事業申込書」の  
集計結果は下表のとおりで  
す。

新たな団地の申込数は、  
作田東団地が14世帯、作田  
西が30世帯、大戸浜地区が  
26世帯、岡団地が21世帯、  
雁小屋団地が47世帯でし  
た。

### 『災害復興住宅融資』相談会

住宅金融支援機構では、震災により  
被害を受けられた方が、住宅の再建・  
補修するための融資相談会を行います。

**日時** 5月27日(日) 10時～15時  
5月28日(月) 10時～19時

**会場** 役場1階 101会議室

**相談員** 住宅金融支援機構職員

◎問い合わせ

復興推進課 (☎②2134)

住宅再建意向および移転申し込みの状況は、  
次のとおりです。（4月11日現在）

### 地区別の住宅再建意向

(世帯)

	対象 世帯数	集団移転事業 により再建	災害公営住宅	自分で再建	被災高齢者 共同住宅	わからない	その他	修復	町外 移転	合計
埴浜・作田	77	35.5	17	9.5	2	1	1	0	4	70
釣師	167	62	36	22	11	3	8	0	8	150
大戸浜	111	37	31	25	6	0	0	2	1	102
小川(田中)	8	1	1	5	0	0	0	0	0	7
今泉	12	2	2	2	0	1	0	2	0	9
総計	375	137	87	64	19	5	9	4	13	338

※今泉地区は、災害危険区域内世帯に災害危険区域編入可能性のある世帯を加えた12世帯を対象として集計。

※複数の選択肢している場合は按分して集計。

### 移転先申し込み状況

(世帯)

	作田東		作田西		大戸浜		岡		雁小屋		合計	
	防集 団地	公営 住宅	防集 団地	公営 住宅	防集 団地	公営 住宅	防集 団地	公営 住宅	防集 団地	公営 住宅	防集 団地	公営 住宅
埴浜・作田	12	4	22	8	0	0	1	0	0	2	35	17
釣師	1	1	3	1	7	3	18	7	34	8	62	36
大戸浜	1	1	5	0	18	10	2	0	11	11	37	31
小川(田中)	0	0	0	0	0	0	0	0	1	0	1	1
今泉	0	0	0	0	1	0	0	0	1	0	2	2
総計	14	6	30	9	26	13	21	7	47	21	137	87

防集団地・・・防災集団移転先の団地、公営住宅・・・災害公営住宅

※複数回答があるため合計は合致しません。

### 防災集団移転事業

◎問い合わせ

復興推進課

(☎②2134)

### 災害公営住宅

◎問い合わせ

都市計画課

(☎②2113)



# まちの話題



## 百歳おめでとうございます 寺島コヨさんに百歳賀寿贈呈

明治45年生まれの寺島コヨさん（大戸浜）がこの度、百歳の誕生日を迎えました。

寺島さんが暮らす仮設住宅で行われた百歳賀寿贈呈式では、寺島さんに加藤町長がお祝いの言葉と賀寿を、ご家族のみなさんが花束を贈り、長寿を祝福しました。



百歳を迎えた寺島さん



## 追悼と復興を願い 剣士が交流 剣道錬成会

福島県剣道連盟相馬支部主催の東日本大震災追悼・復興祈願剣道錬成会が3月20日、総合体育館で開催されました。

震災の犠牲になった方々への追悼と復興の意を込め行われたこの錬成会には、町内のほか県内外から36チーム約180人が参加。小学校低学年の部から高校生の部までの6部門で活躍した各2名に贈られる敢闘賞には、小学校低学年の部で佐藤恵達くん（駒ヶ嶺小）が選ばれました。また、小学生高学年の部では、新地チームが全勝するすばらしい成績を残しました。



## 入所・入学おめでとう 保育所・小学校・中学校

町内の3保育所、3小学校、尚英中学校でそれぞれ、入所式・入学式が行われました。

平成24年度は、保育所入所児255名、小学校入学児童81名、中学校入学生徒71名です。

また、小中学校において、原発被災の避難による就学児童・生徒数は64人となっています。

子どもたちの新たな生活がスタートしました。





## L 東北電力 LED防犯灯を設置

東北電力では3月30日、町にLED防犯灯8基を寄贈しました。

贈呈式では、東北電力相双営業所の石山一弘所長が加藤町長に目録を手渡しました。

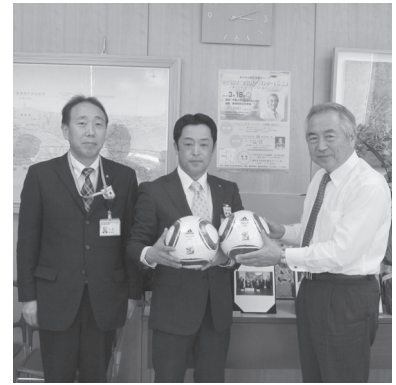
町では、防犯に役立てるため被災地域を含む8か所に設置します。



## J JAバンク食農教育応援事業 A そうまから 食農教育の補助教材

そうま農業協同組合では、「JAバンク食農教育応援事業」として、地域の小学生に食農教育の補助教材を贈っています。

4月12日には、鈴木良重代表理事組合長が町役場を訪れ、村山正之教育長に教材『農業とわたしたちのくらし』を寄贈しました。



## 未 郵便局長会 未来に期待 サッカーボールを寄贈

関東地方郵便局長会と福島県浜通郵便局長会では、「未来への力強いシュート」を期待し、被災地域の中学校にサッカーボールを贈る活動を行っており、新地町でも寄贈を受けました。

加藤町長は「大切に使用させていただきます」お礼を述べました。



## 滋 竜王町青年団 滋賀県竜王町から 応援メッセージ

滋賀県竜王町の青年団のみなさんが4月8日、町役場を訪れ、応援メッセージの入った寄せ書きを佐藤清孝副町長に手渡しました。

新地町では震災後、竜王町からさまざまな支援をいただいております、親交を深めています。



## 仮 新地寄席 設住宅で上方落語

「いっしょに歩こうプロジェクト」主催の上方落語「新地寄席」が3月30日、31日、町内の仮設住宅などで開かれました。

桂出丸さんや米酢亭坊溜さんらの一流の落語に、来場したお客さんは大笑い。普段では聞くことのできない上方落語を楽しみました。



## 常 新地町へアクセス短縮 磐自動車道 南相馬～相馬が開通

常磐自動車道（南相馬IC～相馬IC間）の開通式が4月8日に行われ、南相馬市から相馬市を結ぶ14.4kmの区間が開通しました。

この道路は、周辺道路の混雑緩和機能をもち、国道6号が通行できない場合の代替道路・緊急避難道路となります。

# 図書館へ行こう

=新着本のご案内=

5月の読み聞かせ会

日時 5月19日(土) 11時～

図書館ボランティア「スイミー」のみなさんによる、絵本の読み聞かせや工作を行います。内容は、幼児から小学校低・中学年向きです。

## ◎一般書

『桜舞う』

あさの あつこ



「お願い、助けて・・・」散りゆく桜の下で、亡くなったはずの友が囁いた。江戸の菖蒲長屋を舞台に描く青春時代ミステリー、「おいち不思議がたり」シリーズ第2弾。『文蔵』連載「当世侠娘物語」を単行本化。

『川の光』

松浦 寿輝



平和な川辺の暮らしは失われた。晩夏、安住の地を求めてネズミ一家の冒険が始まる。足元で脈動する世界に優しいまなざしを向け、柔らかい魂の手触りを伝える物語。『読売新聞』夕刊の連載を加筆し単行本化。

『ねえ、委員長』

市川 拓司

『百鬼夜行 陽』

京極 夏彦

『平蔵の首』

逢坂 剛

『クイズ！Q東大脳にチャレンジ！』

東京大学クイズ研究会

『地域行事のあいさつ文例集』

松原 忠義

『イラスト版 やさしく学べる』

メンタルトレーニング 入門者用』 高妻 容一

『東北 子どもと楽しむ日帰りおでかけガイド』

ジェイアウト

『たった3品でOK！』

季節のお出かけ&持ち寄り弁当』 藤井 恵

『家中スッキリ！お金をかけない収納アイデア600』

学研パブリッシング

ほか

## 行事案内

《子どもの読書週間》 5月30日(水)まで

『えほんのまど』掲載絵本の展示・貸出

※こどもどくしょうラリーも実施します。

《季節の行事展「母の日」》 5月12日(木)まで

母の日に関する図書の展示・貸出

※メッセージカード作成コーナーで、

カードに感謝の気持ちを書いて、プレゼントしよう！

## ◎児童書

『パパ かばになる』

安江 リエ/作

飯野 まき/絵



ママのお出かけの夜、パパと一緒に風呂に入ったゆうとかな。パパは大きくて、まるでかばみたい。「ばばがかばになったら、背中に乗って川に行きたい」と2人がいうと、パパの背中が茶色くなり、ぐんぐん大きくなって・・・。

『大きな運転席図鑑ぷらす』

学研教育出版



タクシー、救急車、白バイ、電気機関車、クルーズ客船、月面車など、11種類の乗り物の運転席を大きく写真で紹介。立てて見ると、気分はまさに運転手。どうやって運転するか、どんな人が運転しているかもわかります。

『夕焼けカプセル』

泉 啓子

『一期一会 世界一の味方』 マインドウェイブ

『一期一会 恋学期。友学期』 マインドウェイブ

『調理クイズ』 ワン・ステップ

『名画で遊ぶ あそびじゅつ！』

エリザベート・ランビリー/著

おおさわ ちか/訳

ほか

## ◎CD

『鋼の錬金術師 THE BEST』

ポルノグラフィティ スキマスイッチほか

『A INDEPENDENT』

A I

『つるのうた2』

つるの剛士

## ◎DVD (館内視聴用)

『ONE PIECE STRONG WORLD』

『恐竜大研究』

『カールじいさんの空飛ぶ家』

## 図書館カレンダー (5月)

日	月	火	水	木	金	土
6	7	8	9	10	11	12
13	14	15	16	17	18	19
20	21	22	23	24	25	26
27	28	29	30	31	6/1	2
3	4	5	6	7	8	9

■は休館日

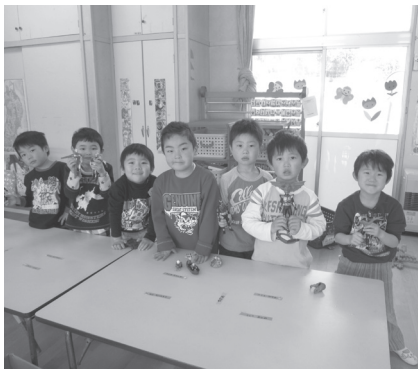


# 保育所から こんにちは 福田保育所

## 保育所の理念・方針

新年度が始まったばかりの保育所では、初めての集団生活にとまどいを感じていたり不安がつて泣いたりしているお子さんの姿が見られます。

これまで家庭という安心できる場で、お家の方とゆったりと過ごしてきたお



子さん達です。不安になるのは当たり前のことといえると思います。

保育所は家庭ではできない同年齢、異年齢の友達とのふれあいを深めたり、一人一人の個性を伸ばしていくとともに、集団生活の基礎を培って行くところでもあります。

大切なお子さんをお預かりし、一人一人が健やかで、明るく、そしてのびやかに成長していくことを願い、新地町内3カ所の保育所では「保育の理念・方針」に基づき、指導の計画を立案しております。ここで保育理念・方針についてお知らせします。

## 保育理念

「子ども一人一人を大切に  
し、保護者からの信頼される保育をめざす」  
(地域の子育ての基点となる保育所をめざす)

## 保育方針

「心身ともに健康でよく遊ぶ子どもを育成する」  
更に、保育所の保育理念や保育方針に基づき、お子さんの年齢に合った発達課程「保育課程」をふまえて年間・月・日の保育指導

計画」を作成して、日々の保育を実践しております。また、「避難訓練年間計画」「保健指導年間計画」「子育て支援年間計画」「交通安全画」などについての年間計画を立案しております。

## 5月の行事予定

### たんぽぽ広場交流会

9日(水) 福田保育所

### 育児サロン

18日(金) 新地保育所

### 育児相談

18日(金) 福田保育所

21日(月) 駒ヶ嶺保育所

### 春の遠足

22日(火) 福田保育所

23日(水) 駒ヶ嶺保育所

24日(木) 新地保育所

子どものぐずやき

Hくん

「このほりがうれしそうに泳いでいるね。こいのほりってなにが好きなのかな？」  
保育士「何かな？」  
Hくん「きつと風だね！」

## 母と子の健康 (5月7日～6月8日)

健康診査	対象者	日時 (受付時間)	
母子手帳 交付	妊娠とわかったら、なるべく早く母子手帳の交付を受けましょう	5月11日(金) 5月25日(金) 6月8日(金) 9:00～10:00	
	3か月児健診	23年12月21日～ 24年2月29日生まれ	5月30日(水) 12:20～12:30
	離乳食相談会	23年9～12月生まれ	5月8日(火) 9:45～10:00
1歳6か月児健診	22年8月～10月生まれ	5月7日(月) 13:00～13:15	

場所：保健センター

※乳幼児健診の際には、母子手帳、バスタオル、問診票を持参してください。

◎問い合わせ 保健センター (☎2096)

## たんぽぽひろば

期日	内容	場所
5月9日(水)	保育所活動	福田保育所
5月23日(水)	消防自動車見学	児童館
6月6日(水)	保育所活動	新地保育所

活動時間は10時からです

◎問い合わせ 児童館 (☎4432)

保健センター (☎2096)

## 新地町生涯学習事業

### 『カラダ・カエル・れしび講座』～元気になるゴハン教室～

町では、季節や環境・体質に合った食材と調理法で、心と身体にやさしい食生活について学ぶ講座を開催します。

**日時** 6月～12月 第2土曜日 10時～12時30分  
(6/9、7/14、9/8、10/13、12/8 全5回)

※講師、会場の都合により変更する場合があります。

**場所** 保健センター

**内容** 食べ物を味方につけるマクロビオティックのお話しと  
クッキングレッスン

**講師** 酒井 ほずみ 氏 (相馬市)

**募集定員** 20名 (定員になり次第締め切ります)

**参加費** 1回1,000円 (材料代)

**申込期間** 5月10日(木)～ 先着順

◎申し込み・問い合わせ 新地公民館 (☎②2085)

## 暮らしの情報

### i nformation

#### 生涯学習応援事業 「移動教室」

町では、町民のみならずがサークル・団体等で自主的に事業、講座等を行う際に、町が講師謝礼の一部を負担し、生涯学習の普及啓発を図っています。

**対象** 町内に在住・在勤している10名以上で構成され

たサークル・団体  
**支援期間** 6月1日(金)～平成25年3月24日(日)

**要件** 次の条件をすべて満たしているサークル・団体

①社会教育活動を目的としていること

②自主的な生涯学習活動に意欲があること

③政治団体・宗教団体でないこと

④町の補助金・助成金を受けていないこと

**補助金 (講師料)**

町予算の範囲内での一部負担

**申込方法** 補助を希望するサークル・団体は、講座等を実施する20日前までに、

新地公民館にある申込書に必要事項を記入し提出してください。

**その他**

・支援は原則として各サークル・団体に対し1回のみです。

◎問い合わせ

生涯学習課  
(☎②2085)

#### 心配ごと 法律無料相談所

新地町社会福祉協議会では、法律無料相談所を開設します。

生計、相続、サラ金、震災関連、離婚、心の悩み等をお持ちの方は、専門弁護士に相談してみませんか。

相談には予約が必要で

す。新地町社会福祉協議会へ5月16日(木)までお申し込みください。

**日時** 5月21日(月)

13時～15時

**会場** 新地町保健センター

◎問い合わせ  
新地町社会福祉協議会  
(☎②4213)

#### 公立相馬総合病院 助産師奨励学生を募集

公立相馬総合病院では、助産師の資格を取得後、公立相馬総合病院に勤務を希望する学生を対象に奨学金を貸与します。

公立相馬総合病院では、助産師の資格を取得後、公立相馬総合病院に勤務を希望する学生を対象に奨学金を貸与します。

**募集人員** 2名  
**奨学金額** 月額10万円  
**貸与期間** 1年間  
**免除制度** 当病院に3年間以上勤務した場合は、返済を免除します。

**募集期間**

5月7日(月)～5月31日(木)

◎申し込み・問い合わせ  
公立相馬総合病院総務課  
(☎③5101)

#### 警察官募集

**募集期限** 6月1日

**試験期日**

1次試験 7月8日  
2次試験

8月20日～23日のうち指定する2日

**受験資格**

昭和54年4月2日以降に生まれた者で、大学(短期大学を除く)を卒業した者または平成25年3月末日までに卒業見込みの者

◎問い合わせ

相馬警察署 (☎③3191)



# 誕生おめでとう

(平成24年3月21日～平成24年4月20日)

(子ども)	(親)	(地区)
ゆい 惟 莉	本間北斗・和見	岡
い 伊 織	菅野亮・美菜子	杉目
ゆう 優 姫	森秀幸・真由美	菅谷
とも 僚 城	金沢秋彦・真理子	城内
とも 朋 子	小谷口寛隆・静子	藤崎

掲載を希望しない方は、届出のときにお申し出ください。

# ご冥福をお祈りします

(平成24年3月21日～平成24年4月20日)

(名前)	(年齢)	(地区)
佐藤ユキ子	89歳	鉄炮町
齋藤 榮	92歳	明地
加藤 實	95歳	下真弓
丸田 忠	81歳	上真弓
水戸 貞男	82歳	新地町
遠藤 伸	79歳	新地町
武澤 一夫	62歳	小川
石田タチ子	83歳	高田
伊藤トキ子	94歳	高田
青田 一郎	84歳	原相善

掲載を希望しない方は、届出のときにお申し出ください。

# 人の動き

住民基本台帳

人口 / 8,031人 (-45)  
男 / 3,979人 (-23)  
女 / 4,052人 (-22)  
世帯数 / 2,583世帯 (-5)  
4月1日現在 ( ) は前月比

# 火災予防のお知らせ

この時期は、強い風が吹き、空気の乾燥が続くことから、火の不始末による火災が起こりやすくなっています。

火の取り扱いには、十分注意をしてください。

◎問い合わせ 消防新地分署 (☎②2117)

# 昭和37年1月1日～12月31日までに結婚 金婚式を迎えるご夫婦のみなさまへ

ご連絡・お申し込みください

福島県老人クラブ連合会と福島民報社では、9月に行う敬老会の式場で、金婚式を迎えるご夫婦に表彰状と記念品を贈り祝福します。

該当するご夫婦は、各地区の老人クラブまたは新地町社会福祉協議会へご連絡・お申し込みください。

申込期限 7月14日(金)

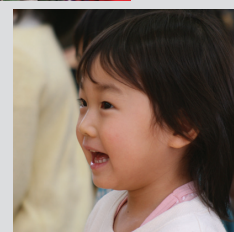
◎問い合わせ 新地町社会福祉協議会 (☎②4213)

# 町内の空間線量率調査結果

町では、町内24か所で放射線量の独自調査を行いました。4月17日、24日の測定結果は次のとおりです。(μSv/h)

	測定場所	地表面	測定値	
			17日	24日
1	福田小学校	土	0.18	0.18
2	福田保育所	土	0.06	0.06
3	木崎公会堂	土	0.30	0.30
4	北原工業団地	砂利	0.24	0.26
5	鈴宇峠県境	砂利	0.36	0.33
6	沢口ふれあい広場	芝	0.34	0.35
7	狼沢集会所	土	0.29	0.29
8	新地小学校	土	0.27	0.18
9	尚英中学校	土	0.28	0.25
10	新地保育所	土	0.07	0.07
11	鹿狼山登山口駐車場	砂利	0.34	0.33
12	今泉農集排処理場	砂利	0.13	0.14
13	総合公園こどもの森	芝	0.45	0.42
14	新地浄化センター	芝	0.36	0.32
15	岡公会堂	舗装	0.15	0.13
16	杉目集会所	舗装	0.18	0.16
17	大戸緑地広場	舗装	0.16	0.18
18	新地町役場	舗装	0.17	0.16
19	菅谷公会堂	土	0.31	0.30
20	駒ヶ嶺小学校	土	0.24	0.22
21	駒ヶ嶺保育所	土	0.07	0.07
22	大沢北国道113号県境	砂利	0.25	0.20
23	藤崎公会堂	砂利	0.25	0.25
24	富倉公会堂	舗装	0.13	0.12

※測定は毎週火曜日、地上1m(3保育所は50cmの高さ)



## 新地スーパープレミアム復興商品券 7月7日販売開始 & 取扱店募集

新地町商工会では、東日本大震災で被災された方々の復興支援、中小企業者の再建支援のため、「新地スーパープレミアム復興商品券」を発行します。ぜひご利用ください。

また、この商品券が利用できる取扱店も募集しています。

◎問い合わせ 新地町商工会 (☎②2442)

### 新地スーパープレミアム復興商品券

- 発行者 新地町復興商品券発行委員会 (新地町商工会)
- 発行総額 3千万円
- 販売価格 1セット5,000円  
(500円券×12枚綴り) プレミアム率20%
- 販売数量 6,000セット
- 販売対象 新地町内在住または在勤・在学の方
- 利用方法 取扱店が取扱う商品の購入  
・サービスの提供等の代金支払に利用
- 利用期間 7月7日(土)～平成24年12月6日(木)

### 商品券の販売

- 販売期間 7月7日(土)・8日(日)  
9時30分～16時(完売時点で終了)  
※7月9日以後の販売は、平日の9時30分～15時
- 購入限度額 1人6セット(30,000円)まで
- 販売方法および販売場所 新地町商工会

### 取扱店募集

### 取扱店の登録

- 資格要件 新地町商工会の会員であること。  
商品券実施要綱を遵守すること。  
※商工会未加入の方は、商工会加入を条件に登録可能。
- 対象外事業所 風俗営業等の規則及び業務の適正化等に関する法律に規定する営業を行うもの。  
また、業務の内容が公序良俗に反する営業を行うもの。
- 登録申請期間 5月10日(木)～5月31日(木)
- 登録場所 新地町商工会 9時～16時
- 登録方法 「商品券取扱店登録申請書」に所要事項を記入の上、登録窓口を持参またはFAXにより提出する。
- 登録料 登録に際しての費用負担はなしとする。
- 換金手数料 1% (500円券1枚に付5円)

### 登録店募集説明会のお知らせ

- 日時 5月11日(金) 13時30分～
- 会場 新地町商工会 2階 会議室

### CONTENTS

- 2 図書館が全面再開
- 4 希望の君の椅子
- 6 平成24年度主な事業
- 9 防災集団移転促進事業
- 10 まちの話
- 12 図書館へ行こう
- 13 保育所からこんにちは
- 14 暮らしの情報

#### 行事予定表の訂正

先月配布した『平成24年度新地町主要行事予定表』に誤りがありました。下記のとおり訂正をお願いします。

(誤) 5月15日 運動会  
→ (正) 5月26日  
各小学校運動会

(誤) 3月11日  
尚英中学校卒業式  
→ (正) 3月13日  
尚英中学校卒業式